



Estyn

Rhagoriaeth i bawb – Excellence for all

Arolygiaeth Ei Mawrhydi dros Addysg
a Hyfforddiant yng Nghymru

Her Majesty's Inspectorate
for Education and Training in Wales

Mynd i'r afael â thlodi ac anfantais mewn ysgolion: cydweithio â'r gymuned a gwasanaethau eraill

Gorffennaf 2011



**BUDDSODDWYR
MEWN POBL**

Aur

Diben Estyn yw arolygu ansawdd a safonau mewn addysg a hyfforddiant yng Nghymru. Mae Estyn yn gyfrifol am arolygu:

- ▲ ysgolion a safleoedd meithrin a gynhelir gan, neu sy'n cael arian gan awdurdodau lleol (ALLau);
- ▲ ysgolion cynradd;
- ▲ ysgolion uwchradd;
- ▲ ysgolion arbennig;
- ▲ unedau cyfeirio disgyblion;
- ▲ ysgolion annibynnol;
- ▲ addysg bellach;
- ▲ dysgu oedolion yn y gymuned;
- ▲ gwasanaethau awdurdod addysg lleol ar gyfer plant a phobl ifanc;
- ▲ addysg a hyfforddiant athrawon;
- ▲ dysgu yn y gwaith;
- ▲ cwmnïau gyrfaoedd; a
- ▲ dysgu troseddwyr.

Mae Estyn hefyd:

- ▲ yn rhoi cyngor ar ansawdd a safonau mewn addysg a hyfforddiant yng Nghymru i Gynulliad Cenedlaethol Cymru ac eraill; ac
- ▲ yn cyhoeddi achosion o arfer dda yn seiliedig ar dystiolaeth arolygu.

Cymerwyd pob rhagofal posibl i sicrhau bod y wybodaeth yn y ddogfen hon yn gywir adeg ei chyhoeddi. Dylid cyfeirio unrhyw ymholiadau neu sylwadau ynglŷn â'r ddogfen/cyhoeddiad hwn at:

Yr Adran Gyhoeddiadau

Estyn

Llys Angor

Heol Keen

Caerdydd

CF24 5JW neu drwy anfon e-bost at cyhoeddiadau@estyn.gov.uk

Mae'r cyhoeddiad hwn a chyhoeddiadau eraill gan Estyn ar gael ar ein gwefan:

www.estyn.gov.uk

Cyfieithwyd y ddogfen hon gan Trosol (Saesneg i Gymraeg)

© Hawlfraint y Goron 2011: Gellir aildefnyddio'r adroddiad hwn yn ddi-dâl mewn unrhyw fformat neu gyfrwng ar yr amod y caiff ei aildefnyddio'n gywir ac na chaiff ei ddefnyddio mewn cyd-destun camarweiniol. Rhaid cydnabod y deunydd fel hawlfraint y Goron a rhaid nodi teitl yr adroddiad penodol.

Crynodeb	1
Prif ganfyddiadau	2
Argymhellion	4
Cyd-destun	5
1 A yw ysgolion yn cydnabod yr angen i fynd i'r afael â thlodi plant?	8
A yw ysgolion yn nodi pwy yw eu dysgwyr sydd o dan anfantais?	8
Sut mae ysgolion yn monitro cynnydd eu dysgwyr sydd o dan anfantais?	9
Sut mae awdurdodau lleol yn helpu ysgolion i nodi a monitro cynnydd dysgwyr sydd o dan anfantais?	10
2 Sut gall ysgolion wella cyflawniad dysgwyr sydd o dan anfantais?	12
Profiadau dysgu	12
Codi dyheadau	13
Dysgu y tu allan i oriau ysgol	14
Datblygu ffocws ar y gymuned	16
Cydweithio â'r gymuned leol	17
Cydweithio â rhieni	20
Cydweithio ag asiantaethau eraill	22
Rhannu arfer dda gydag ysgolion eraill	23
Pontio rhwng ysgolion cynradd ac ysgolion uwchradd	24
3 Pa mor effeithiol y mae arweinwyr a rheolwyr yn mynd i'r afael ag anfantais ac yn datblygu ysgolion bro?	26
Cyfeiriad strategol clir	26
Swyddogaethau a chyfrifoldebau arwain	27
Arfarniad o effaith ar safonau a lles	27
Rôl yr awdurdod lleol wrth gefnogi ysgolion i fynd i'r afael ag anfantais a datblygu ysgolion bro	28
Sut mae awdurdodau lleol yn cefnogi datblygu arweinyddiaeth i fynd i'r afael â thlodi ac anfantais	30
Atodiad 1: Sail y dystiolaeth	
Atodiad 2: Astudiaethau achos	
Atodiad 3: Perfformiad dysgwyr sy'n cael hawlio prydau ysgol am ddim	
Atodiad 4: Rhagori	
Cyfeiriadau	
Awdur yr adroddiad cylch gwaith a thîm yr arolwg	

Crynodeb

Mae'r cysylltiad rhwng anfantais a thangyflawniad addysgol yn parhau'n gryf. Mae'r rhan fwyaf o ysgolion yn parhau i fethu â thargedu dysgwyr sydd o dan anfantais er mwyn eu cefnogi'n benodol a phrin yw'r rhai sy'n dadansoddi data'n ddigon effeithiol i nodi dysgwyr sydd o dan anfantais. Nid yw'r rhan fwyaf o ysgolion yn defnyddio eu systemau asesu ac olrhain yn ddigon da i fonitro cynnydd dysgwyr sydd o dan anfantais.

Mae'r nifer bychan o ysgolion sy'n cefnogi eu dysgwyr sydd o dan anfantais yn dda yn gweithredu dulliau dysgu ac addysgu systematig ar gyfer yr ysgol gyfan. Mae'r rhain o les i bob dysgwr ac yn cefnogi dysgwyr unigol sydd o dan anfantais yn unigol drwy fentora neu eu helpu gyda medrau sylfaenol a gwaith cartref.

Mae bron pob ysgol yn ystyried eu hunain yn ysgolion bro ac maent yn cydweithio ag amrywiaeth o asiantaethau. Fodd bynnag, nid yw arweinwyr ysgolion yn cydlynu eu gwaith gyda sawl asiantaeth yn ddigon systematig i sicrhau bod dysgwyr sydd o dan anfantais yn cael eu cefnogi yn y ffordd fwyaf effeithiol ac amserol.

Dim ond ychydig o ysgolion sy'n cynllunio'n benodol i wella dyheadau disgyblion sydd o dan anfantais. Er bod sawl ysgol yn cynnig amrywiaeth o gyfleoedd dysgu y tu allan i oriau, dim ond ychydig ohonynt sy'n cynnwys gweithgareddau ychwanegol a gynlluniwyd yn ofalus i gynyddu hyder, cymhelliant a hunan-barch dysgwyr sydd o dan anfantais. Yn yr ysgolion hynny sydd wedi bod fwyaf llwyddiannus o ran gwella cyflawniad dysgwyr, mae'r staff yn sicrhau bod cyfleoedd dysgu y tu allan i oriau yn bodloni anghenion dysgwyr ac yn ategu'r cwricwlwm.

Ar y cyfan, nid yw arweinwyr ysgolion wedi derbyn digon o hyfforddiant am sut i weithio gyda'r gymuned neu wasanaethau, nac ychwaith am ddefnyddio data i werthuso cynlluniau i fynd i'r afael ag anfantais. Nid yw ysgolion yn rhannu arfer dda nac yn cydweithio'n effeithiol yn y maes hwn.

Nid yw'r rhan fwyaf o awdurdodau lleol yn gwneud digon i gynnig arweiniad ymarferol i ysgolion am sut i gydweithio â chymunedau a gwasanaethau lleol, nac am y ffyrdd gorau o ddadansoddi data am ddeilliannau er lles dysgwyr sydd o dan anfantais. Yr awdurdodau hynny sy'n gweithio'n systematig gydag ysgolion i fynd i'r afael â thlodi ac anfantais sy'n cael yr effaith fwyaf ar gyflawniad dysgwyr.

Prif ganfyddiadau

- 1 Mae'r cysylltiad rhwng anfantais a thangyflawniad addysgol yn parhau'n gryf. Ar y cyfan, nid yw dysgwyr o gefndiroedd difreintiedig yn gwneud cystal â'r cyfoedion. Mae'r rhan fwyaf o ysgolion yn parhau i fethu â thargedu dysgwyr sydd o dan anfantais er mwyn eu cefnogi'n benodol, yn enwedig y dysgwyr hynny sy'n cyflawni lefelau cyfartalog neu'n uwch na chyfartalog. Mae ysgolion yn well am nodi a chefnogi dysgwyr sy'n cyflawni ar lefelau isel pa un a ydynt o dan anfantais ai peidio.
- 2 Prin yw'r ysgolion hynny sydd wedi sefydlu dulliau effeithiol i nodi dysgwyr sydd o dan anfantais. Mae'r dysgwyr hyn yn cynnwys y rhai sy'n cael hawlio pryddau ysgol am ddim, dysgwyr o grwpiau lleiafrifol fel y rhai sydd o dan ofal a phlant teithwyr sipsiwn, yn ogystal â'r rhai y mae angen cefnogaeth ychwanegol arnynt gan system fugeiliol yr ysgol neu gan wasanaethau sy'n gweithio yn yr ysgol.
- 3 Nid yw'r rhan fwyaf o ysgolion yn defnyddio eu systemau asesu ac olrhain yn ddigon da i nodi anghenion penodol dysgwyr o dan anfantais neu fonitro eu cynnydd. Mae'r rhan fwyaf o awdurdodau lleol yn dechrau dadansoddi data i nodi tueddiadau a phatrymau yng nghynnydd dysgwyr sy'n cael hawlio pryddau ysgol am ddim.
- 4 Mae'r nifer bychan o ysgolion sy'n cefnogi eu dysgwyr sydd o dan anfantais yn dda yn dadansoddi data'n drylwyr er mwyn cynllunio a gweithredu dulliau systematig ar gyfer yr ysgol gyfan. Maent wedi addasu'r cwricwlwm i fodloni anghenion pob dysgwr ac wedi gwella cyflawniad dysgwyr sydd o dan anfantais drwy addysgu'n effeithiol ar sail medrau a chynnig gweithgareddau sy'n cefnogi dysgwyr unigol fel mentora neu helpu gyda medrau sylfaenol a gwaith cartref.
- 5 Dim ond ychydig o ysgolion sy'n cynllunio'n benodol i wella dyheadau disgyblion sydd o dan anfantais. Er bod amrywiaeth o gyfleoedd dysgu y tu allan i oriau yn cael eu cynnig i ddysgwyr mewn llawer o ysgolion, dim ond yn yr enghreifftiau gorau prin y mae'r gweithgareddau ychwanegol hyn wedi'u cynllunio'n ofalus i gynyddu hyder, cymhelliant a hunan-barch dysgwyr sydd o dan anfantais. Yn yr ysgolion hynny sydd wedi bod fwyaf llwyddiannus o ran gwella cyflawniad dysgwyr, mae'r staff yn sicrhau bod cyfleoedd dysgu y tu allan i oriau yn bodloni anghenion dysgwyr ac yn ategu'r cwricwlwm.
- 6 Mae bron pob un o'r ysgolion hyn yn ystyried eu hunain yn ysgolion bro. Fodd bynnag, nid oes gan ysgolion ddealltwriaeth gyffredin o ystyr hyn. Mae rhai ysgolion mewn ardaloedd difreintiedig wedi nodi heriau yn eu cymuned leol ac wedi cryfhau cysylltiadau cymunedol, er enghraifft, i godi lefelau presenoldeb, gwella ymddygiad, codi lefel cefnogaeth rhieni a lleihau fandaliaeth yn yr ardal. Fodd bynnag, nid oes digon o ysgolion yn gallu nodi sut mae gwaith cymunedol wedi cael effaith gadarnhaol ar gyflawniad dysgwyr.
- 7 Er bod y rhan fwyaf o ysgolion yn cydweithio ag amrywiaeth o asiantaethau, nid yw arweinwyr ysgolion yn cydlynu eu gwaith gyda sawl asiantaeth yn ddigon systematig i sicrhau bod dysgwyr sydd o dan anfantais yn cael eu cefnogi yn y ffordd fwyaf effeithiol ac amserol. Mae'r nifer bychan o ysgolion sy'n cydweithio'n fwyaf effeithiol â sawl asiantaeth wedi sefydlu protocolau a phrosesau ar gyfer y gwaith hwn gan

gynnwys sefydlu paneli aml-asiantaeth. Drwy wneud hyn, gall ysgolion gydlynw'r ffyrdd y gall partneriaid gefnogi dysgwyr sydd o dan anfantais. Mae'r dulliau mwyaf defnyddiol yn annog rhannu gwybodaeth a chael gwared ar ddyblygu cefnogaeth yn ddiangen.

- 8 Mae'r rhan fwyaf o ysgolion o'r farn mai ymgysylltu â rhieni yw'r her fwyaf er mwyn mynd i'r afael â thangyflawniad dysgwyr sydd o dan anfantais. Mae llawer o ysgolion, yn enwedig ysgolion cynradd, yn ymwybodol iawn o amrywiaeth y problemau a wynebir gan rieni eu dysgwyr ac mae rhai ysgolion yn gweithio'n strategol gyda rhieni i wella deilliannau i ddysgwyr sydd o dan anfantais. Fodd bynnag, nid yw lleiafrif sylweddol o ysgolion yn defnyddio amrywiaeth ddigon eang o strategaethau i ymgysylltu â rhieni.
- 9 Prin yw'r ysgolion sydd wedi pennu amcan penodol i nodi a thargedu cymorth ar gyfer dysgwyr sydd o dan anfantais o ran eu gwaith pontio rhwng cyfnodau allweddol 2 a 3. Yn rhy aml, nid yw'r wybodaeth am ddysgwyr sydd o dan anfantais yn cael ei throsglwyddo'n effeithiol rhwng ysgolion cynradd ac uwchradd. Ar y cyfan, nid yw ysgolion yn cryfhau eu cysylltiadau ag ysgolion eraill yn ddigon da i rannu a datblygu eu strategaethau i fynd i'r afael ag anfantais.
- 10 Mae arweinwyr a rheolwyr mewn ysgolion sy'n gwella cyflawniad disgyblion sydd o dan anfantais yn llwyddiannus yn deall y berthynas rhwng lles a safonau. Maent yn gwybod bod dysgwyr sydd o dan anfantais yn fwy tebygol o bryderu am yr ysgol a bod angen i ddysgwyr deimlo'n ddiogel ac yn hyderus i allu dysgu'n effeithiol. Maent yn gwybod bod angen iddynt gydweithio â'r gymuned a gwasanaethau eraill i fynd i'r afael ag effeithiau anfantais ddiwylliannol a diffyg dyhead.
- 11 Mae arweinwyr yn y nifer bychan o ysgolion sy'n cefnogi dysgwyr sydd o dan anfantais yn arfarnu pa mor dda y mae pob prosiect neu ymyriad yn gwella cyflawniad y dysgwyr. Fodd bynnag, nid yw llawer o ysgolion yn arfarnu'r strategaethau a ddefnyddir i wella cyflawniad dysgwyr sydd o dan anfantais yn ddigon da i ddangos a ydynt wedi bod yn effeithiol. Prin yw'r ysgolion hynny sydd â thystiolaeth gadarn o sut mae eu gwaith wedi gwella safonau cyflawniad disgyblion.
- 12 Ychydig iawn o arweinwyr ysgolion sydd wedi cael eu hyfforddi yn y medrau sydd eu hangen i fynd i'r afael ag effaith anfantais, gweithio mewn partneriaeth, ymgysylltu â'r gymuned neu arweinyddiaeth ddosranedig yn y cyd-destunau hyn.
- 13 Nid yw'r rhan fwyaf o awdurdodau lleol yn gwneud digon i gynnig arweiniad ymarferol i ysgolion am sut i gydweithio â chymunedau a gwasanaethau lleol i fynd i'r afael ag anfantais. Awdurdodau lleol fel Castell-nedd Port Talbot, sy'n cydweithio'n systematig ag ysgolion i fynd i'r afael â thlodi ac anfantais, sy'n cael yr effaith fwyaf ar gyflawniad dysgwyr. Mae'r awdurdodau hyn yn sylweddoli nad yw paratoi dogfennau polisi ac annog ysgolion i fodloni targedau yn ddigon. Felly, maent wedi sefydlu prosesau a systemau sy'n cefnogi ac yn herio ysgolion yn fwy uniongyrchol.
- 14 Yn rhy aml, mae gwahanol wasanaethau mewn awdurdodau lleol yn defnyddio eu systemau olrhain eu hunain i fonitro cynnydd dysgwyr sydd o dan anfantais. Yn aml, nid yw awdurdodau lleol yn rhannu'r wybodaeth hon yn effeithiol gyda gwasanaethau nac ysgolion i'w helpu gyda'u gwaith olrhain a monitro eu hunain.

Argymhellion

Er mwyn parhau i wella perfformiad dysgwyr sydd o dan anfantais, dylai ysgolion:

- A1 ddefnyddio canfyddiadau'r adroddiad hwn i baratoi ffyrdd o leihau effaith tlodi ac anfantais ar gyflawniad;
- A2 datblygu dull mwy systematig o wella safonau dysgwyr sydd o dan anfantais sy'n cynnwys nodi'r dysgwyr hyn, eu cefnogi ac olrhain a monitro eu cynnydd;
- A3 sicrhau bod y cwricwlwm cyfan, gan gynnwys y ddarpariaeth y tu allan i oriau, yn cefnogi anghenion dysgwyr sydd o dan anfantais;
- A4 cydweithio â phartneriaid i baratoi atebion i broblemau anfantais gan gynnwys cydweithio ag ysgolion eraill yn fwy effeithiol; ac
- A5 arfarnu effaith strategaethau sy'n mynd i'r afael ag anfantais ar gyflawniad dysgwyr.

Dylai awdurdodau lleol:

- A6 herio a chefnogi ysgolion i ddefnyddio data er mwyn nodi a monitro cynnydd dysgwyr sydd o dan anfantais;
- A7 datblygu systemau i rannu gwybodaeth am ddysgwyr sydd o dan anfantais gydag ysgolion ac ar draws gwasanaethau;
- A8 cefnogi arweinwyr ysgolion i arwain ysgolion bro yn well a rheoli gwaith rhwng nifer o amlasiantaethol; a
- A9 datblygu model o weithio amlasiantaethol sy'n helpu ysgolion i gydweithio'n strategol ag amrywiaeth o asiantaethau.

Dylai Llywodraeth Cymru:

- A10 gydweithio ag ysgolion ac awdurdodau lleol er mwyn cytuno ar gylch gwaith mwy penodol i ysgolion bro.

Cyd-destun

- 15 Yr adroddiad hwn yw'r cyntaf mewn cyfres a baratowyd mewn ymateb i gais am gyngor gan Lywodraeth Cymru yng nghylch gwaith blynyddol y Gweinidog i Estyn ar gyfer 2010-2011. Mae'n ystyried sut mae ysgolion yn mynd i'r afael â thlodi plant ac anfantais er mwyn gwella cyflawniad a lles dysgwyr yng Nghymru. Mae'n canolbwyntio'n benodol ar effeithiolrwydd gweithio mewn partneriaeth ac ysgolion bro. Nod yr adroddiad yw gosod cyd-destun ar gyfer rhagor o adroddiadau gan Estyn am y pwnc hwn dros y blynyddoedd nesaf. Bydd yr adroddiadau hyn yn edrych yn fanylach ar y ffyrdd mae ysgolion yn gwella cyflawniad dysgwyr sydd o dan anfantais.
- 16 Mae cysylltiad ystadegol cryf rhwng tlodi a chyrhaeddiad addysgol isel. Ar y cyfan, mae dysgwyr o deuluoedd tlotach neu sydd o dan ofal yn fwy tebygol o gyrraedd lefelau is na dysgwyr eraill. O ganlyniad i hynny, mae'n aml yn anoddach i'r dysgwyr hyn gael swydd hynod fedrus neu barhau mewn addysg bellach neu uwch.
- 17 Mae cyfran y dysgwyr sy'n cael hawlio prydau ysgol am ddim yn cael ei ddefnyddio'n aml fel ffordd o fesur cyd-destun cymdeithasol-economaidd disgyblion yr ysgol¹. Mae cysylltiad agos rhwng cyfran y disgyblion sy'n cael hawlio prydau ysgol am ddim a pherfformiad. Ym mhob cyfnod allweddol yng Nghymru, mae'r dysgwyr sy'n cael hawlio prydau ysgol am ddim yn tueddu i berfformio'n llawer gwaeth na gweddiill y disgyblion yn erbyn amrywiaeth o ddangosyddion perfformiad (Mynd i'r Afael â Thlodi ac Anfantais mewn Ysgolion, Estyn 2010). Mae'r bwch mewn perfformiad yn fwy mewn ysgolion uwchradd nag ydyw mewn ysgolion cynradd (gweler atodiad 3).
- 18 Fodd bynnag, mae ffactorau eraill hefyd yn effeithio ar ddeilliannau asesiadau ysgolion a chanlyniadau arholiadau ac nid yw cael hawlio prydau ysgol am ddim yn golygu y bydd plentyn o reidrwydd yn tangyflawni. Mae plant o gefndiroedd cymharol dlawd yn cyflawni ar y lefel uchaf ac mae ysgolion sy'n derbyn plant o gymdogaethau tlawd yn gallu perfformio'n well nag ysgolion sydd â dalgylchoedd mwy cefnog (Mynd i'r Afael â Thlodi Plant ac Anfantais mewn Ysgolion, Estyn 2010).
- 19 Mae ystadegau 2010 Llywodraeth Cynulliad Cymru² yn dangos gostyngiad cyson yng nghanran y plant sy'n cael hawlio prydau ysgol am ddim ers i'r canran fod yn ei hanterth yng nghanol y 1990au. Fodd bynnag, mae'r canran hwn wedi cynyddu dros y ddwy flynedd ddiwethaf:

¹ Mae dysgwyr yn cael hawlio prydau ysgol am ddim os yw eu rhieni neu eu gofalwyr yn derbyn rhai budd-daliadau. Maent yn hawlio prydau ysgol am ddim drwy eu hawdurdod lleol. Fodd bynnag, nid yw'n ddull perffaith o fesur tlodi ac anfantais gan nad yw pob teulu'n hawlio'r budd-daliadau na'r prydau ysgol y maent yn gymwys i'w hawlio.

² Ystadegau Cymru 2010

	2004/05	2005/06	2006/07	2007/08	2008/09	2009/10
Dysgwyr cynradd sy'n cael hawlio prydau ysgol am ddim	18.0%	16.9%	16.8%	16.2%	17.1%	18.3%
Dysgwyr uwchradd sy'n cael hawlio prydau ysgol am ddim	15.3%	14.7%	14.6%	14.2%	14.8%	15.6%

- 20 Mae amrywiad sylweddol rhwng awdurdodau lleol yng nghyfrannau'r dysgwyr sy'n cael hawlio prydau ysgol am ddim. Mae'n amrywio o 24.1% ym Mlaenau Gwent i 8.7% ym Mhowys. Mae dros 20% o ddysgwyr yn Rhondda Cynon Taf, Merthyr Tudful, Blaenau Gwent a Chaerdydd yn cael hawlio prydau ysgol am ddim.
- 21 Dros y blynyddoedd diwethaf, mae Llywodraeth Cynulliad Cymru wedi cyflwyno amrywiaeth o gynlluniau polisi ym maes addysg a hyfforddiant yng Nghymru i geisio mynd i'r afael ag effaith tlodi ac anfantais ar ddeilliannau addysgol. Mae'r rhain yn cynnwys Fframwaith Effeithiolrwydd Ysgolion (Llywodraeth Cynulliad Cymru 2008), Ysgolion Bro a Chodi Cyrhaeddiad a Safonau Addysgol Unigolion yng Nghymru (Rhagori).
- 22 Mae ymchwil yn dangos mai anfantais gymdeithasol-economaidd yw'r maen tramgwydd unigol mwyaf sy'n rhwystro cyflawniad ym myd addysg a bod tlodi yn effeithio ar un o bob tri o blant a phobl ifanc yng Nghymru. Yn ôl y ffigurau diweddaraf am dlodi plant, amcangyfrifir bod 32% o blant yng Nghymru yn byw mewn cartrefi sydd o dan y cymedr incwm o 60% ar ôl ystyried costau tai. Mae hyn yn cynrychioli oddeutu 200,000 o blant (Llywodraeth Cynulliad Cymru 2010).
- 23 Mae Mesur Plant a Theuluoedd (Cymru) a ddaeth i rym ym mis Chwefror 2010, yn rhoi dyletswydd ar Weinidogion Cymru i gyhoeddi strategaeth i leihau tlodi plant. Mae cwmpas nodau eang Mesur Plant a Theuluoedd (Cymru) 2010 yn dangos bod achosion ac effeithiau tlodi plant yn gymhleth, yn amlweddog ac yn ymwneud â sawl maes polisi. Mae'r Strategaeth Tlodi Plant yn amlinellu gweledigaeth Llywodraeth Cynulliad Cymru ar gyfer mynd i'r afael â thlodi plant yng Nghymru ac mae'n canolbwyntio'n benodol ar yr angen am gydweithio 'integredig, lleol ac 'sy'n rhoi'r teulu yn gyntaf'.
- 24 Mae dogfen bolisi 'Ysgolion Bro' (Llywodraeth Cynulliad Cymru 2003) yn disgrifio ysgol fro fel un sy'n 'darparu amrywiaeth o wasanaethau a gweithgareddau, yn aml y tu allan i oriau'r ysgol, i fodloni anghenion ei dysgwyr, eu teuluoedd a'r gymuned ehangach'. Cyfeiriodd y ddogfen yn benodol at ymgysylltiad yr ysgolion â'u cymunedau lleol fel ffactor allweddol "a gyfrannodd at lwyddiant ysgolion a weithiodd

mewn amgylchiadau anodd". Fodd bynnag, yn ôl ein hadroddiad am Gymunedau Bro (Estyn 2008), dim ond ychydig o gynlluniau cymunedol sy'n llwyddo i gyflwyno manteision sylweddol i'r gymuned leol a phrin fu'r gwerthusiad o effaith ysgolion bro ar gyflawniad dysgwyr yng Nghymru.

- 25 Mae Fframwaith Effeithiolrwydd Ysgolion yn ailbwylsieisio bod angen i ysgolion gydweithio â rhieni, y gymuned leol, awdurdodau lleol, gwasanaethau a sefydliadau gwirfoddol i dorri'r cysylltiad rhwng anfantais a deilliannau dysgu gwael.
- 26 Yn 2010, nododd Leighton Andrews, y Gweinidog Addysg, Plant a Dysgu Gydol Oes, y tair blaenoriaeth gysylltiedig y byddai Fframwaith Effeithiolrwydd Ysgolion yn canolbwyntio arnynt:
- gwella lefelau llythrennedd;
 - gwella lefelau rhifedd; a
 - lleihau effaith tlodi ar gyrhaeddiad addysgol.³
- 27 Rhwng 2006 a 2010, rhoddodd Llywodraeth Cynulliad Cymru arian i ysgolion i fynd i'r afael â materion tlodi ac anfantais drwy ei rhaglen Rhagori (gweler atodiad 4 am fanylion). Nod Rhagori oedd "targedu'r cysylltiad rhwng amddifadedd a chyrhaeddiad a gwella disgwyliadau addysgol a chyrhaeddiad disgyblion o bob oed".⁴
- 28 Yn ein harolwg am Rhagori (Estyn 2009), daeth i'r amlwg i ni fod cyflawniad y dysgwyr a fu'n gysylltiedig â gwaith a ariannwyd gan Rhagori wedi gwella'n sylweddol. Fodd bynnag, defnyddiodd bron pob ysgol a gymerodd ran yn rhaglen Rhagori feini prawf ar wahân i anfantais wrth dargedu dysgwyr.
- 29 Paratôdd Llywodraeth Cynulliad Cymru strategaeth ar gyfer defnyddio arian Rhagori yn 2009-2010 drwy ymgynghori â chonsortia lleol o awdurdodau lleol, Cymdeithas Llywodraeth Leol Cymru a Chymdeithas Cyfarwyddwyr Addysg Cymru. Drwy wneud hyn, y nod oedd datblygu ac atgyfnerthu'r hyn a gyflawnwyd dros y tair blynedd flaenorol pan roddwyd grantiau Rhagori allweddol, Nododd Llywodraeth y Cynulliad y themâu allweddol isod wrth baratoi ar gyfer camau yn y dyfodol:
- gweithio gyda nifer o asiantaethau;
 - ymgysylltiad ysgolion â'r gymuned ehangach;
 - ymgysylltu â rhieni;
 - grwpiau meithrin;
 - datblygu iaith a gwella dysgu;
 - ehangu'r cwricwlwm;
 - cymhelliant, ymddygiad, presenoldeb a hunan-barch; a
 - chefnogaeth wrth bontio.

³ Datganiad gan Lywodraeth Cynulliad Cymru: Fframwaith Effeithiolrwydd Ysgolion, 29 Mehefin 2010

⁴ Llythyr gan Lywodraeth Cynulliad Cymru i hysbysu awdurdodau lleol 2006

1 A yw ysgolion yn cydnabod yr angen i fynd i'r afael â thlodi plant?

A yw ysgolion yn nodi pwy yw eu dysgwyr sydd o dan anfantais?

- 30 Yn ein hadroddiad am Fynd i'r Afael â Thlodi Plant ac Anfantais mewn Ysgolion (Estyn 2010), roedd ysgolion, ar y cyfan, yn gallu nodi ym mha feysydd y dylai dysgwyr fod yn cyflawni yn well ond nid ydynt bob amser yn sicrhau bod dysgwyr sydd o dan anfantais yn derbyn y gefnogaeth sydd ei hangen arnynt. Y diffyg dealltwriaeth o'r gwahaniaeth rhwng dysgwyr sydd o dan anfantais a dysgwyr sy'n tangyflawni yw hanfod hyn. Ers yr adroddiad hwn, prin fu cynnydd yr ysgolion yn y maes hwn a dim ond ychydig o ysgolion sy'n nodi dysgwyr sydd o dan anfantais yn ddigon da i'w galluogi i ystyried y strategaethau mwyaf priodol i wella eu cyflawniad.
- 31 Mae ysgolion yn nodi anfantais mewn sawl ffordd. Mae'r rhan fwyaf o ysgolion yn nodi eu dysgwyr sydd o dan fwyaf o anfantais fel y rhai sy'n cael hawlio prydau ysgol am ddim. Mae llawer o ysgolion hefyd yn defnyddio amrywiaeth ehangach o feini prawf na hyn i nodi dysgwyr sydd o dan anfantais. Er enghraifft, mae teuluoedd ar incwm isel, plant o dan ofal, plant teithwyr a data am ble mae dysgwyr yn byw (cod post neu ddata am ardaloedd) ymhlith y meini prawf ychwanegol hyn. Fodd bynnag, nid oes gan y rhan fwyaf o ysgolion systemau sy'n ddigon da i nodi anghenion unigol.
- 32 Mae llawer o arweinwyr a rheolwyr ysgolion mewn ardaloedd lle ceir llawer o amddifadedd cymdeithasol-economaidd yn dibynnu'n helaeth ar wybodaeth y staff am y gymuned leol, teuluoedd ac amgylchiadau unigol dysgwyr i nodi pwy sydd fwyaf o dan anfantais. Mae rhai ysgolion yn defnyddio'r wybodaeth leol hon yn effeithiol ac, yn yr achosion hyn, mae'r staff yn cefnogi dysgwyr yn sensitif ac yn deall eu hanghenion lleol yn dda.
- 33 Mae rhai ysgolion, ysgolion cynradd yn bennaf, yn defnyddio eu cysylltiadau agos gydag amrywiaeth o asiantaethau a gwasanaethau i nodi unigolion sydd mewn sefyllfaoedd arbennig o ddifreintiedig. Fodd bynnag, nid yw gwasanaethau'n rhannu gwybodaeth rhyngddynt yn ddigonol mewn gormod o ysgolion cynradd gan olygu nad yw dysgwyr yn cael eu cefnogi yn y modd mwyaf amserol ac effeithiol.
- 34 Mae rhai ysgolion â darpariaeth Dechrau'n Deg yn nodi eu dysgwyr sydd o dan anfantais yn ddiymdroi cyn gynted â'u bod yn dechrau ym myd addysg. Mae'r ysgolion hyn yn dod i adnabod eu teuluoedd yn gynnar gan alluogi'r ysgol i gefnogi anghenion dysgwyr unigol ac annog perthynas dda gyda rhieni. Fodd bynnag, mae'r dull hwn o nodi dysgwyr sydd o dan anfantais yn dibynnu'n helaeth ar ansawdd y cysylltiad rhwng y rheolwr Dechrau'n Deg a'r athrawon meithrin, a gall hyn amrywio.
- 35 Mae nifer bychan o ysgolion yn ein harolwg wedi sefydlu grwpiau meithrin i gefnogi dysgwyr sy'n agored i niwed. Mae'r rhan fwyaf o'r rhain yn defnyddio Boxall⁵ i nodi dysgwyr ag anawsterau cymdeithasol, emosiynol ac ymddygiadol. Mae'n ffordd

⁵ Mae dull proffilio Boxall yn rhoi fframwaith er mwyn arsylwi plant yn ofalus yn yr ystafell ddosbarth. Mae'n galluogi athrawon i asesu'r meysydd sy'n peri anhawster i blant sydd o dan anfantais a pharatoi ymyriadau ffocysedig.

ddefnyddiol o nodi grŵp o ddysgwyr o dan anfantais ag anghenion penodol.

- 36 Mae llawer o athrawon yn defnyddio prosesau pennu targedau ac adolygiadau tymhorol o gynnwys dysgwyr i nodi anghenion unigol dysgwyr. Fodd bynnag, mae llawer o ysgolion yn targedu dysgwyr ar sail tangyflawniad academiaidd yn unig ac nid ar sail anfantais gymdeithasol-economaidd. Drwy'r strategaethau hyn, mae'n bosibl y caiff cyfran uchel o ddysgwyr sydd o dan anfantais eu nodi fel rhai y mae arnynt angen cefnogaeth gan fod dysgwyr sydd o dan anfantais yn aml yn perfformio'n llawer gwaeth na'u cyfoedion nad ydynt o dan anfantais. Fodd bynnag, nid yw'r dulliau hyn yn sicrhau bod pob dysgwr sydd o dan anfantais, gan gynnwys y rhai o allu cymedrol neu uwch na chymedrol, yn cael y gefnogaeth sydd ei hangen arnynt i wneud y gorau o'u gallu posibl.

Sut mae ysgolion yn monitro cynnydd eu dysgwyr sydd o dan anfantais?

- 37 Yn Mynd i'r Afael â Thlodi Plant ac Anfantais mewn Ysgolion (Estyn 2010), rydym yn argymhell y dylai ysgolion sefydlu systemau i fonitro ac adrodd yn ôl am y safonau a gyflawnir gan ddysgwyr sydd o dan anfantais.
- 38 Dangosodd yr arolwg hwn fod gan y rhan fwyaf o ysgolion systemau effeithiol i olrhain cynnydd amrywiaeth o grwpiau ac unigolion. Mae arweinwyr a rheolwyr yn defnyddio amrywiaeth o ffynonellau i ddadansoddi cynnydd dysgwyr. Yn yr achosion prin o'r gwaith gorau, mae athrawon yn defnyddio systemau olrhain yn effeithiol i asesu cynnydd dysgwyr unigol ac yn ymyrryd lle bo angen cefnogaeth benodol. Fodd bynnag, nid yw'r rhan fwyaf o ysgolion yn defnyddio eu systemau olrhain yn ddigon da i ganolbwyntio ar anghenion penodol dysgwyr sydd o dan anfantais, fel diffyg hunan-barch, diffyg dyhead neu anghenion materol, nac yn monitro eu cynnydd.
- 39 Mae ychydig o ysgolion yn defnyddio gwybodaeth am ddeilliannau addysgol a bugeiliol i olrhain gwelliannau yn lles y dysgwyr a'u cyflawniad addysgol. Bydd hyn yn eu galluogi i asesu sut maent yn mynd i'r afael ag anfantais yn fwy effeithiol.
- 40 Mae safonau dysgwyr sydd o dan anfantais yn gwella gyflymaf mewn ysgolion sydd â systemau dadansoddi ac olrhain data cynhwysfawr. Mae ysgolion sy'n dadansoddi gwybodaeth o amrywiaeth eang o ffynonellau data yn cael darlun mwy cynhwysfawr o gynnydd dysgwyr ac maent yn cyfuno amrywiaeth o strategaethau'n fwy effeithiol i helpu dysgwyr unigol. Er enghraifft, mae rhai ysgolion yn defnyddio dulliau fel 'Agwedd y Disgybl tuag at ei Hun a'r Ysgol' (PASS) ochr yn ochr â data am gyflawniad i nodi amrywiaeth yr anghenion posibl sydd gan ddysgwr o dan anfantais.
- 41 Dim ond mewn ychydig o ysgolion y mae arweinwyr a rheolwyr yn dadansoddi data i olrhain cynnydd grwpiau o ddysgwyr. Gan amlaf, nodir y grwpiau ar sail y rhai sy'n cael hawlio prydau ysgol am ddim ond nodir grwpiau ar sail nodweddion eraill mewn rhai ysgolion, gan gynnwys dysgwyr teithwyr neu blant o dan ofal. Mae'r ysgolion hyn yn nodi tueddiadau ym mherfformiad y grwpiau hyn ac yn addasu addysgu i fodloni anghenion a nodwyd. Drwy olrhain grwpiau, gall yr ysgolion hyn dargedu adnoddau a strategaethau'n fwy penodol (gweler atodiad 2, astudiaeth achos 1).

- 42 Yn y rhan fwyaf o ysgolion, cyfran isel iawn o ddysgwyr sy'n cael hawlio pryddau ysgol am ddim sy'n cael eu nodi fel rhai mwy dawnus a thalentog. Mae gan yr ysgolion prin hynny sy'n nodi dysgwyr talentog o gefndiroedd difreintiedig brosesau effeithiol i nodi eu dysgwyr sydd o dan anfantais ac maent yn defnyddio amrywiaeth eang o ddulliau i nodi dysgwyr mwy dawnus a thalentog mewn amrywiaeth o ffyrdd. Mae'r ysgolion hyn yn defnyddio strategaethau effeithiol i gynyddu hunanhyder y dysgwyr ac yn eu helpu i oresgyn meini tramgwydd sy'n rhwystro eu cynnydd fel anawsterau cludiant a chael gafael ar ddeunyddiau ac offer arbenigol.
- 43 Yn y nifer bychan o ysgolion lle ceir darpariaeth dda ar gyfer dysgwyr dawnus a thalentog, mae'r dysgwyr hyn yn cyflawni llwyddiant arwyddocaol. Yn yr achosion hynod brin o waith effeithiol, mae ysgolion yn defnyddio dysgwyr mwy dawnus a thalentog o gefndiroedd difreintiedig fel enghreifftiau i ddysgwyr eraill.

Sut mae awdurdodau lleol yn helpu ysgolion i nodi a monitro cynnydd dysgwyr sydd o dan anfantais?

- 44 Dim ond nawr y mae'r rhan fwyaf o awdurdodau yn dechrau dadansoddi data i nodi tueddiadau yn safonau'r dysgwyr sy'n hawlio pryddau ysgol am ddim. Mae rhai awdurdodau yn cydnabod bod angen casglu gwybodaeth i fesur gwelliannau yn lles y dysgwyr ac maent yn datblygu gwaith yn y maes hwn hefyd.
- 45 Mae pob awdurdod lleol yn cynghori ysgolion i fonitro ac olrhain perfformiad grwpiau o ddysgwyr. Fodd bynnag, dim ond ychydig o awdurdodau sydd â strategaethau da i nodi eu dysgwyr sydd o dan anfantais. Mae awdurdodau lleol sy'n cefnogi eu hysgolion yn dda yn rhannu data allweddol am berfformiad dysgwyr sydd o dan anfantais gyda staff yr ysgol er mwyn defnyddio'r data'n effeithiol.
- 46 Yn yr enghreifftiau gorau prin, mae gweithwyr o wahanol asiantaethau a gwasanaethau yn cydweithio i nodi dysgwyr sydd mewn perygl o dangyflawni. Mae ysgolion yn elwa fwyaf pan mae'r awdurdod lleol yn cydlynu gwaith y gwahanol asiantaethau i helpu ysgolion i nodi a thargedu eu dysgwyr sydd o dan anfantais. Mae'r asiantaethau amrywiol yn rhannu eu hadnoddau a'u gwybodaeth i nodi'r dysgwyr hyn yn effeithiol ac yn ystyried amrywiaeth eu hanghenion.
- 47 Er enghraifft, mae awdurdod lleol Caerdydd yn cynnal prosiect peilot ar hyn o bryd i hel tystiolaeth gan sawl asiantaeth am ddysgwyr unigol. Caiff y wybodaeth hon wedyn ei mapio ar draws holl wasanaethau'r awdurdod i nodi'r dysgwyr sydd fwyaf mewn perygl o ymddieithrio a thangyflawni a bydd hefyd yn fodd o dargedu adnoddau'n fwy penodol ar gyfer y dysgwyr.
- 48 Mewn awdurdodau lleol fel Caerdydd a Rhondda Cynon Taf, mae swyddogion 'bro' yn cydweithio'n uniongyrchol ag ysgolion i gasglu gwybodaeth a data am amrywiaeth o bynciau gan gynnwys cyfraddau cyrhaeddiad, presenoldeb a gwahardd, iechyd a gofal cymdeithasol, gwaith a chyflogaeth, medrau sylfaenol a throseddau. Maent yn rhannu'r wybodaeth hon gyda'r ysgol ac mae'r sylfaen wybodaeth eang hon yn helpu arweinyddion ysgolion i ddeall y materion o bwys yn y cymunedau y maent yn eu gwasanaethu.
- 49 Lle mae'r awdurdodau lleol wedi cefnogi ysgolion gyda'u gwaith a ariannwyd gan Rhagori i roi data sylfaen a data arall am berfformiad dysgwyr sydd o dan anfantais,

maent wedi rhoi llwyfan da i'r ysgolion i allu arfarnu effaith eu hymdrechion i gefnogi'r dysgwyr hyn.

- 50 Yn rhy aml, mae gwahanol wasanaethau yn yr awdurdod lleol yn defnyddio eu systemau olrhain eu hunain i olrhain cynnydd dysgwyr sydd o dan anfantais. Nid yw awdurdodau lleol yn aml yn rhannu'r wybodaeth hon yn ddigon effeithiol gyda gwasanaethau nac ysgolion i helpu gwaith olrhain a monitro'r ysgolion.

2 Sut gall ysgolion wella cyflawniad dysgwyr sydd o dan anfantais?

- 51 Nid oes un esboniad ynghylch pam mae dysgwyr o gefndiroedd difreintiedig yn perfformio'n waeth na'u cyfoedion. Mae ysgolion sy'n mynd i'r afael ag effaith addysgol anfantais yn defnyddio amrywiaeth o ddulliau ac ymyriadau sy'n ymdrin â chyfres gymhleth o broblemau. Mae adroddiad Estyn, Mynd i'r Afael â Thlodi Plant ac Anfantais mewn Ysgolion (2010), yn rhoi pwyslais ar ddulliau ysgol-gyfan o ddefnyddio amrywiaeth o strategaethau ymgysylltu â dysgwyr i hybu eu hunanhyder a'u cyflawniad.
- 52 Mae amddifadedd materol yn golygu hwyrach nad yw dysgwyr o gefndiroedd difreintiedig yn gallu cael gafael ar lyfrau, cyfrifiaduron, lle tawel i weithio ynddo nac ymweld â mannau diddorol a chael profiad o'r byd ehangach. Mae plant sy'n byw mewn cymunedau difreintiedig hefyd yn fwy tebygol o fod â dyheadau a hunan-barch isel yn ogystal â barn negyddol am ysgolion ac addysg.
- 53 Mae pob ysgol yr ymwelwyd â nhw yn cymryd camau ymyrryd i geisio cefnogi grwpiau penodol o ddysgwyr. Mae'r rhan fwyaf o'r ymyriadau hyn yn ceisio gwella medrau a galluoedd dysgwyr sydd wedi'u nodi fel rhai sydd â hunan-barch isel neu fedrau sylfaenol isel. Dim ond ychydig o ysgolion yn ein harolwg sy'n nodi dulliau dysgu ac addysgu ar draws yr ysgol gyfan fel modd o wella cyflawniad dysgwyr sydd o dan anfantais.
- 54 Mae'r nifer bychan o ysgolion sydd wedi gwella cyflawniad eu dysgwyr sydd o dan anfantais yn defnyddio amrywiaeth o strategaethau'n dda. Mae'r ysgolion hyn yn rhannu elfennau cyffredin yn eu llwyddiant fel mentora unigol, pwyslais ar addysgu ar sail medrau, a phwysigrwydd dulliau fel addysgu darllen ar gyfer yr ysgol gyfan. Mae'r ysgolion hyn wedi casglu tystiolaeth i ddangos bod y dulliau hyn yn cael effaith gadarnhaol ar gyflawniad (gweler yr astudiaethau achos yn atodiad 2).
- 55 Fodd bynnag, ymyriadau i wella medrau sylfaenol dysgwyr yw'r cyfan y mae rhai ysgolion yn ei gynnig. Er bod gwella cyflawniad dysgwyr mewn llythrennedd a rhifedd yn bwysig er mwyn mynd i'r afael ag anfnatais, nid yw canolbwyntio ar fedrau sylfaenol yn ddigon i wella cyflawniad pob dysgwr sydd o dan anfantais. Mae ysgolion sy'n llwyddo i fynd i'r afael ag anfantais yn deall bod angen cydbwysu'r sylw ar fedrau sylfaenol â strategaethau eraill fel codi dyheadau dysgwyr, datblygu medrau cymdeithasol, emosiynol ac ymddygiadol, yn ogystal â sicrhau bod addysgu'n ennyn diddordeb yr holl ddysgwyr.

Profiadau dysgu

- 56 Mae'r rhan fwyaf o ysgolion yn ein harolwg wedi addasu'r cwricwlwm maent yn ei gynnig i'w wneud yn fwy perthnasol i bob dysgwr. Drwy wneud hyn, maent wedi ystyried y Cyfnod Sylfaen, y Cwricwlwm Cenedlaethol diwygiedig a Llwybrau Dysgu 14-19, sy'n amlinellu craidd o wybodaeth, medrau a dealltwriaeth rhagnodedig sy'n briodol i oed y dysgwyr. Mae'r Fframwaith Sgiliau ar gyfer dysgwyr rhwng 3 a 19 oed yn ategu'r fframweithiau statudol hyn i awgrymu sut gellir datblygu medrau trosglwyddadwy.

- 57 Mewn llawer o ysgolion cynradd, mae dulliau trawsgwricwlaidd, yn ogystal â phwyslais ar lythrennedd, rhifedd a thechnoleg gwybodaeth a chyfathrebu (TGCh), yn galluogi athrawon i addasu eu haddysgu ar gyfer anghenion pob dysgwr. Yn yr ychydig achosion gorau, mae ysgolion yn ymateb yn gadarnhaol dros ben i anghenion eu dysgwyr. Maent yn ystyried eu syniadau'n llawn ac yn cynnwys pob dysgwr wrth gynllunio prosiectau thematig. Mae'r dull hwn yn hybu hyder dysgwyr sydd o dan anfantais ac yn ymgysylltu â nhw'n fwy llwyddiannus yn eu dysgu.
- 58 Mae rhai ysgolion yn yr arolwg wedi newid eu strategaethau dysgu ac addysgu ar sail y gwahanol arddulliau dysgu sydd orau gan y dysgwyr. Mewn rhai ysgolion, mae'r strategaethau hyn wedi'u haddasu'n benodol ar gyfer y gwahanol ddulliau sydd orau gan fechgyn a merched, tra bod athrawon wedi ymgynghori â dysgwyr mewn rhai ysgolion eraill i weld sut maent yn dysgu orau yn eu barn nhw. Drwy wneud hyn, mae dysgwyr yn teimlo bod ganddynt fwy o reolaeth dros beth a sut maent yn cael eu haddysgu ac mae hyn yn cynyddu eu hyder bod yr ysgol yn eu helpu i gyflawni eu targedau.
- 59 Mae rhai ysgolion wedi ymateb yn gadarnhaol i farn dysgwyr drwy newid faint o amser a dreulir ar wahanol weithgareddau, er enghraifft drwy gyflwyno tasgau byrrach neu addasu'r amserlen i ymestyn a datblygu gwaith prosiect dros gyfnodau hwy. Mae hyn wedi helpu llawer o ddysgwyr sydd o dan anfantais i gyflawni canlyniadau gwell (gweler astudiaeth achos 2, atodiad 2).
- 60 Mae lleiafrif o ysgolion uwchradd yn ein harolwg yn galluogi dysgwyr yng nghyfnod allweddol 3 i ennill cymwysterau medrau hanfodol. Mae'r strategaeth hon yn cymell dysgwyr a gall hybu eu hunan-barch. Mae'r dysgwyr o'r farn ei bod yn werthfawr ennill cymwysterau cyn symud ymlaen i gyfnod allweddol 4 a'u bod yn teimlo'n fwy hyderus am beth maent yn gallu ei gyflawni.
- 61 Mae rhai ysgolion wedi manteisio ar gyfleoedd yn y cwricwlwm i ystyried tlodi ac anfantais a sut gall dysgwyr gael eu heffeithio mewn gwahanol ffyrdd. Maent wedi ystyried y themâu hyn mewn amrywiaeth o bynciau fel Saesneg, drama, celf ac addysg bersonol a chymdeithasol. Mae'r athrawon yn yr ysgolion hyn wedi helpu dysgwyr i ystyried sut gall camau cadarnhaol gael gwared ar, neu leihau, stigma tlodi a mynd i'r afael ag agweddau negyddol. Er enghraifft, yn ysgol gynradd Herbert Thompson, sydd mewn ardal lle ceir anfanteision economaidd a chymdeithasol sylweddol yng Nghaerdydd, cynhaliodd y dysgwyr astudiaeth o ardal yr ysgol gan gymryd ffotograffau o'r pethau yr hoffent eu gweld yn newid, cyfweld â thrigolion lleol a chreu cynlluniau i wella eu hamgylchedd.

Codi dyheadau

- 62 Mae dysgwyr o gefndiroedd tlotach yn llai tebygol o ddod o gartref sy'n cynnig amgylchedd dysgu cyfoethog o gymharu â phlant o gefndiroedd mwy cefnog. Maent yn fwy tebygol o gael agwedd negyddol tuag at yr ysgol a chael dyheadau is am sut gallai addysg eu helpu nhw i gyflawni⁶.
- 63 Dim ond ychydig o ysgolion uwchradd ac ychydig iawn o ysgolion cynradd sydd wedi

⁶ Cyrhaeddiad addysgol plant tlotach: pa mor bwysig yw agweddau ac ymddygiad?

ceisio codi dyheadau dysgwyr am lwyddiant addysgol fel strategaeth benodol i gefnogi dysgwyr o dan anfantais. Er bod sawl ysgol yn ceisio datblygu hunan-barch y dysgwyr, nid oedd cynlluniau strwythuredig yn flaenllaw i helpu dysgwyr i feithrin agwedd gadarnhaol tuag at addysg, cryfhau eu ffydd yn eu gallu eu hunain ac ystyried eu posibilïadau. Hyd yn oed mewn ysgolion lle mae dysgwyr sydd o dan anfantais yn cael cefnogaeth dda ac yn hapus yn yr ysgol ar y cyfan, nid oedd dyheadau llawer ohonynt yn ddigon uchel. Nid oedd y rhai â dyheadau uchel yn siŵr beth oedd angen ei wneud i wireddu'r dyheadau hyn. Nid oedd llawer o'r dysgwyr yn yr arolwg yn siŵr am y dewisiadau mae angen iddynt eu gwneud ac nid oeddent o'r farn bod yr ysgol yn gwneud digon i'w helpu i gynllunio gyrfaedd at y dyfodol.

- 64 Mewn rhai o'r ysgolion uwchradd yr ymwelwyd â nhw, roedd dyheadau isel yn nodwedd amlwg ymysg rhieni, cyfoedion a'r gymuned leol yn gyffredinol. Fodd bynnag, nid oedd yr ysgolion hyn wedi cynllunio sut gallent fynd i'r afael â hyn.

Dysgu y tu allan i oriau ysgol

- 65 Mae dysgwyr sydd o dan anfantais yn llai tebygol na'u cyfoedion mwy breintiedig i gymryd rhan mewn amrywiaeth eang o weithgareddau diwylliannol, chwaraeon a phrofiadau dysgu eraill. Felly, mae cymryd rhan mewn amrywiaeth o weithgareddau dysgu y tu allan i oriau ysgol yn arbennig o bwysig i ddysgwyr sydd o dan anfantais. Mae gweithgareddau o'r fath yn cynyddu hyder dysgwyr, yn datblygu eu gallu i gysylltu ag oedolion a'u cyfoedion yn gadarnhaol, yn ogystal â gwella eu hagwedd at ddysgu. Os caiff ei gynllunio a'i weithredu'n dda, ac os yw ei ansawdd a'r modd y cymerir rhan yn cael ei fonitro, mae dysgu y tu allan i'r ystafell ddosbarth yn cyfrannu'n sylweddol at godi safonau a gwella lles dysgwyr.
- 66 Mae ysgolion effeithiol mewn ardaloedd difreintiedig yn rhoi cryn bwyslais ar ddarpariaeth allgyrsiol a thu allan i oriau ysgol. Mae hyn yn cynnwys cyfoethogi diwylliannol a thrwy chwaraeon yn ogystal â chefnogaeth addysgol ychwanegol fel clybiau gwaith cartref a gynhelir amser cinio ac ar ôl ysgol. Mae llawer o ysgolion mewn ardaloedd difreintiedig yn cynnig amrywiaeth dda o ddarpariaeth allgyrsiol a thu allan i oriau ysgol. Gweithgareddau chwaraeon a'r celfyddydau perfformio yw'r cyfan y gall rhai ysgolion ei ddarparu ac nid yw gweithgareddau o'r fath yn bodloni anghenion pob dysgwr.
- 67 Mae'r rhan fwyaf o glybiau mewn ardaloedd difreintiedig yn cynnal clybiau brecwast. Yn yr enghreifftiau gorau prin, mae'r clwb brecwast wedi'i drefnu a'i gynllunio i gynnwys profiadau dysgu. Mae mwyafrif yr ysgolion cynradd wedi gweld bod eu clwb brecwast wedi gwella presenoldeb a phrydlondeb ac mae'r athrawon wedi sylwi bod dysgwyr yn gallu canolbwyntio'n well mewn gwersi.
- 68 Mae rhai ysgolion yn targedu dysgwyr penodol ac yn eu hannog i ymuno â chlwb a fyddai o les iddynt. Er enghraifft, anogir dysgwyr â hunanhyder isel yn Ysgol Gyfun Gymunedol Rhisga i ymuno â chlwb garddio lle gallant feithrin eu medrau cymdeithasol yn dda. Gan amlaf, nodir y dysgwyr hyn gan y system fugeiliol. Mewn ysgol uwchradd arall, mae dysgwyr a nodwyd drwy arolwg PASS fel rhai sydd mewn perygl o gael eu gwahardd, wedi'u targedu i elwa ar ddarpariaeth ar ôl ysgol. Mae hyn wedi gwella ymddygiad a phresenoldeb. Fodd bynnag, nid oes system strwythuredig i nodi disgyblion o'r fath yn y rhan fwyaf o ysgolion gan olygu nad yw

pob dysgwr a fyddai'n elwa ar y gefnogaeth hon yn cael eu cynnwys.

- 69 Ni all dysgu y tu allan i oriau gael effaith ar ddysgwyr sydd o dan anfantais oni bai bod y dysgwyr hyn yn cymryd rhan. Mae llawer o ysgolion uwchradd, lle nad yw dysgwyr penodol wedi'u targedu, yn cael trafferth annog amrywiaeth o ddysgwyr i gymryd rhan mewn gweithgareddau allgyrsiol. Yr un dysgwyr sy'n tueddu i gymryd rhan mewn llawer o'r gweithgareddau.
- 70 Mae ysgolion sy'n cynnig gweithgareddau a grëwyd yn benodol i godi safonau, fel clybiau gwaith cartref, yn aml yn monitro faint sy'n cymryd rhan ac yn asesu effaith y gweithgaredd ar gyflawniad y dysgwyr. Yn yr ysgolion sydd wedi cael yr effaith fwyaf cadarnhaol ar wella cyrhaeddiad dysgwyr, mae staff wedi cynllunio dysgu y tu allan i oriau i ategu'r cwricwlwm. Mae'r astudiaeth achos isod yn rhoi enghraifft o'r dysgu hwn.

Rhaglen C3+

Cyd-destun

Mae rhaglen C3+, 'Cyfoethogi, Cymell, Cyffroi', yn gweithio gydag ysgolion yn Rhondda Cynon Taf lle mae oddeutu 23% o ddysgwyr oed ysgol yn cael hawlio prydau ysgol am ddim.

Strategaeth

Mae'r rhaglen yn targedu grwpiau o bobl ifanc ag anghenion penodol gan eu bod mewn perygl o gael eu gwahardd neu mae ganddynt hunan-barch isel a medrau cymdeithasol gwael. Mae'r grwpiau hefyd yn cynnwys plant o dan ofal neu'r rhai sy'n fwy galluog a thalentog. Mae'r rhaglen yn gweithio gydag amrywiaeth o bartneriaid i dderbyn dysgwyr a gyfeirir at y ddarpariaeth gan amrywiaeth o asiantaethau.

Camau

Mae gweithwyr C3+ yn ymgynghori â dysgwyr i addasu a gwella'r rhaglen. Cynnigir amrywiaeth eang o weithgareddau gan gynnwys hoci, celf, trampolinio, dawnsio stryd, crefftau creadigol, iaith arwyddion, pêl-rwyd, ffotograffiaeth, colur ar gyfer y theatr, dawnsio neuadd, newyddiaduraeth, cic-focsio, sgïo, marchogaeth, golff, cwad-feicio a choginio, yn ogystal ag ystafell lle gall pobl ifanc ymlacio mewn amgylchedd diogel a gofalgar.

Mae pob un o weithgareddau C3+ wedi'u datblygu mewn cymunedau unig a difreintiedig mewn clystyrau o ysgolion. Mae'r ddarpariaeth wedi'i thargedu at gymunedau, grwpiau a phobl ifanc sydd ar yr ymylon ac sy'n amharod i fynyachu gweithgareddau mewn ysgol. Mae rhaglen C3+ wedi darparu cludiant, prydau min-nos rhatach, gweithgareddau am ddim yn ogystal â gweithgareddau cymunedol i oresgyn yr hyn sy'n rhwystro pobl rhan cymryd rhan.

Deilliannau

Mae dysgwyr sy'n cymryd rhan yn y rhaglen yn nodi'r medrau, fel gweithio mewn tîm a chyfathrebu, y maent wedi'u dysgu drwy'r gweithgareddau. Mae'r gweithgareddau hyn yn ymgysylltu â dysgwyr ac yn meithrin ymdeimlad o werth a pherthyn yng nghymuned yr ysgol, yn ogystal â gwella hunan-barch a lles.

Mae nifer y dysgwyr sy'n manteisio ar ddarpariaeth C3+ wedi cynyddu wrth i'r ddarpariaeth ehangu. Yn 2007-2008, cafwyd 101,360 o gysylltiadau â phobl ifanc oedd yn cymryd rhan yn C3+. Yn 2008-2009, cododd nifer y cysylltiadau i 227,405.

Mae canran y bobl ifanc 15 oed sy'n cyrraedd trothwy lefel 2, gan gynnwys Saesneg a mathemateg, yn Rhondda Cynon Taf wedi gwella'n llawer cyflymach na Chymru gyfan. Dros y tair blynedd ddiwethaf, mae'r dangosydd perfformiad hwn wedi codi chwe phwynt canran.

Mewn sawl un o'r ysgolion yr ymwelwyd â hwy, mae dysgwyr yn elwa ar gymryd rhan mewn dysgu y tu allan i oriau sy'n cynyddu eu hyder, eu cymhelliant a'u hunan-barch. Mae llawer o ysgolion yn monitro faint o ddysgwyr sy'n mynd i'r clybiau dysgu y tu allan o oriau ond ychydig iawn o ysgolion sy'n arfarnu beth mae'r dysgwyr yn ei ddysgu yn y sesiynau allgyrsiol. Gan nad yw'r ysgolion yn monitro nac yn arfarnu'n ddigon trylwyr, nid ydynt yn gallu:

- asesu pa mor gynhwysol yw'r gweithgareddau hyn;
- manteisio'n llawn ar ddysgu y tu allan i oriau; na
- mesur effaith y ddarpariaeth hon ar gyflawniad a lles y dysgwyr nac yn arfarnu a geir gwerth am arian.

Datblygu ffocws ar y gymuned

- 71 Mae dogfennau polisi diweddar yng Nghymru wedi pwysleisio'r angen i ysgolion gydweithio'n agos â'r gymuned i wella lles a safonau dysgwyr. Mae'r ffocws cymunedol hwn o fantais yn arbennig i gymunedau sy'n dioddef cryn anfantais gymdeithasol-economaidd (Llywodraeth Cynulliad Cymru 2008). Mae ein tystiolaeth arolygu yn dangos bod gan yr ysgolion llwyddiannus mewn ardaloedd difreintiedig gysylltiadau cryf â'r gymuned leol.
- 72 Mae diffyg eglurder ac arweiniad gan Lywodraeth Cynulliad Cymru am rôl ysgolion bro o ran gwella addysg a gwasanaethau i ddysgwyr sydd o dan anfantais yn yr ardaloedd mwyaf difreintiedig (Mynd i'r Afael â Thlodi Plant ac Anfantais mewn Ysgolion, Estyn 2010). Mae cylchlythyr 'Ysgolion Bro' (Llywodraeth Cynulliad Cymru 2003) yn nodi 'lefelau uwch o gyflawniad gan ddysgwyr' fel un o fanteision ysgolion bro. Fodd bynnag, nid yw'n egluro sut gall y ffaith fod yr ysgol yn darparu gwasanaethau cymunedol arwain at safonau uwch i ddysgwyr.
- 73 O ganlyniad, nid oes gan ysgolion ddiffiniad neu ddealltwriaeth gyffredin o ystyr 'ysgolion bro', er bod bron pob pennaeth cynradd a'r rhan fwyaf o benaethiaid uwchradd yn ein harolwg wedi disgrifio eu hysgolion fel rhai bro. Roedd y penaethiaid cynradd nad oeddynt yn teimlo bod eu hysgolion yn ysgolion bro o'r farn

bod eu hysgol yn canolbwyntio fwyfwy ar y fro a bod hyn yn nod strategol pwysig i'w ysgol. Eglurodd rhai penaethiaid uwchradd nad oedd eu hysgolion yn ysgolion bro gan nad oedd mwyafrif y dysgwyr yn yr ysgol yn byw yng nghymuned yr ysgol. Fodd bynnag, nid yw'r esboniad hwn yn cydnabod pwysigrwydd y gymuned na'r cymunedau y mae'r ysgol yn eu gwasanaethu.

- 74 Fodd bynnag, roedd pwyslais yr ysgolion ar y gymuned yn cynnwys rhai nodweddion cyffredin gan gynnwys:
- bod wrth wraidd y gymuned;
 - cynnig ethos croesawgar;
 - cydweithio â grwpiau cymunedol;
 - rhannu cyfleusterau gyda'r gymuned;
 - cydweithio ar brosiectau cymunedol; a
 - chymryd rhan mewn gwaith amlasiantaethol i ddarparu amrywiaeth o wasanaethau i ddysgwyr a'u teuluoedd.
- 75 Roedd rhai ysgolion yn ystyried eu gwaith cymunedol yn nhermau mwy cyfyng grant ysgolion bro Llywodraeth Cynulliad Cymru. Ar y cyfan, mae'r rhan fwyaf o ysgolion yn hynod agored a chadarnhaol am feithrin cysylltiadau agosach â'u cymuned leol, hyd yn oed os nad oeddent yn gallu diffinio hyn yn benodol.
- 76 Mae ysgolion cynradd mewn ardaloedd difreintiedig yn fwy tebygol nag ysgolion uwchradd o gydnabod amrywiaeth ehangach o strategaethau i ymgysylltu â'u cymuned leol. Mae llawer o benaethiaid cynradd yn cydweithio â'r gymuned leol mewn modd sydd o les i bawb. Maent yn ceisio meithrin cysylltiadau agos â rhieni a rhoi cryn bwyslais ar waith amlasiantaethol da.
- 77 Prin yw dealltwriaeth y rhan fwyaf o'r ysgolion uwchradd yn ein harolwg o beth yw ystyr bod yn ysgol fro. Mae gan y rhan fwyaf o ysgolion uwchradd amrywiaeth dda o weithgareddau y tu allan i oriau ac mae llawer yn sicrhau bod cyfleusterau'r ysgol ar gael ar gyfer dysgu cymunedol a gweithgareddau hamdden. Disgrifiodd tua hanner y penaethiaid uwchradd eu hymagwedd at y gymuned mewn ffyrdd lle gallai'r ysgol ddarparu adnoddau i'w cymuned yn hytrach nag ymgysylltu â'r gymuned er mwyn meithrin dealltwriaeth o addysg a chodi disgwyltiadau yn y pen draw.

Cydweithio â'r gymuned leol

- 78 Roedd bron pob pennaeth yn credu bod cysylltiadau cymunedol yn bwysig iawn ac yn cael cryn effaith ar ddatblygiad medrau cymdeithasol y dysgwyr, eu gallu i ryngweithio ag oedolion, a'u hunan-barch. Roedd llawer o benaethiaid yn gwerthfawrogi cysylltiadau cymunedol am eu bod yn ennyn balchder y dysgwyr yn eu hysgol, yn rhoi ymdeimlad o berthyn iddynt ac yn helpu i dynnu sylw at yr ysgol yn yr ardal leol. Fodd bynnag, dim ond ychydig o ysgolion sydd wedi ystyried effaith gwaith cymunedol ar gyflawniad dysgwyr.
- 79 Mae gan y rhan fwyaf o ysgolion mewn ardaloedd difreintiedig gysylltiadau da â'r gymuned leol, er enghraifft â busnesau lleol, yr heddlu, cartrefi gofal a manau addoli. Mewn sawl achos, mae'r cysylltiadau hyn wedi ennill eu plwyf ac wedi'u cysylltu â gwaith elusennol, addysg bersonol a chymdeithasol a gweithgareddau

addysg yn y gweithle, er enghraifft. Fodd bynnag, nid yw llawer o ysgolion yn manteisio ar y cysylltiadau hyn yn llawn i wella cyflawniad dysgwyr. Mae'r astudiaeth achos ganlynol yn disgrifio sut mae ysgol uwchradd wedi creu cysylltiadau gwerthfawr yn ei chymuned leol mewn partneriaeth â sefydliad gwirfoddol.

Gweithio'n dda mewn partneriaeth gyda grŵp gwirfoddol yn y gymuned

Cyd-destun

Mae dysgwyr yn Ysgol Gyfun Esgob Gore yn Abertawe yn dod o amrywiaeth eang o gefndiroedd. Mae oddeutu 25% o'r dysgwyr yn cael hawlio prydau ysgol am ddim.

Strategaeth

Gwella cyflawniad grŵp penodol o ddysgwyr sydd o dan anfantais drwy gynnig cymorth dysgu a meithrin cysylltiadau agosach â'r gymuned leol.

Camau gweithredu

Nododd yr ysgol grŵp o ddysgwyr o dras leiafrifol ethnig sydd hefyd o dan anfantais ac mewn perygl o dangyflawni. Mae'r ysgol yn cydweithio'n agos â Thîm Cymorth Ieuencid Ethnig, sef sefydliad gwirfoddol sy'n cefnogi dynion ifanc o dras leiafrifol yn ardal Abertawe.

Mae Tîm Cymorth Ieuencid Ethnig yn cynnig rhaglen gwaith cwrs ac adolygu ar gyfer Saesneg, mathemateg a gwyddoniaeth i gefnogi'r grŵp hwn o ddysgwyr.

Deilliannau

Mae'r strategaeth wedi cael effaith sylweddol ar gyflawniad y dysgwyr hyn. Ar ben hynny, mae cyfraddau gwahardd dysgwyr o leiafrifoedd ethnig y nesaf peth i ddim o ganlyniad i bartneriaeth gwaith yr ysgol gyda Thîm Cymorth Ieuencid Ethnig.

Mae'r gwaith gyda Thîm Cymorth Ieuencid Ethnig wedi cael effaith gadarnhaol ar y dysgwyr a'r ysgol. Mae gweithwyr y tîm ar gael i ymateb i wahanol grwpiau ethnig, gwella dealltwriaeth a goddefgarwch yn ogystal â chynyddu hunan-barch y dysgwyr. Mae'r tîm yn gweithio yn yr ysgol bob wythnos ac mae hyn yn helpu'r ysgol i feithrin cysylltiadau effeithiol â'r gymuned leol a chefnogi dysgwyr o leiafrifoedd ethnig yn dda. Mae'r ysgol hefyd yn fwy ymwybodol o unrhyw faterion yn y gymuned leol a allai effeithio ar gyflawniad y dysgwyr.

Dros y pedair blynedd ddiwethaf, mae'r bwch rhwng cyflawniad dysgwyr sy'n cael hawlio prydau ysgol am ddim a'r dysgwyr eraill wedi culhau yn Esgob Gore. Mae perfformiad pob dysgwr wedi gwella dros yr un cyfnod ac mae pob dangosydd allweddol yn uwch na'r cyfartaledd ar gyfer ysgolion tebyg.

- 80 Mae rhai ysgolion yn datblygu prosiectau arloesol sy'n creu cysylltiadau â thrigolion lleol, er enghraifft drwy sefydlu 'cyfnewidfa medrau' lle mae pobl sydd wedi ymddeol a dysgwyr yn cyfnewid medrau fel gwau a medrau cyfrifiadurol. Mae'r

gweithgareddau hyn yn cryfhau'r cysylltiadau rhwng yr ysgol a'i chymuned.

- 81 Drwy arfarnu prosiectau a ariannwyd gan Rhagori, nododd rhai ysgolion unigol effaith gadarnhaol strategaethau cymunedol penodol. Nododd yr ysgolion hyn heriau yn eu cymunedol leol ac aethant ati i gryfhau cysylltiadau cymunedol er mwyn, er enghraifft, gwella presenoldeb ac ymddygiad. Cynyddwyd lefel cefnogaeth y rhieni ganddynt gan leihau'r achosion o fandaliaeth yn yr ardal. Fodd bynnag, nid oes digon o ysgolion yn gallu nodi sut mae gwaith cymunedol wedi cael effaith ar gyflawniad neu ymddygiad dysgwyr. Mae Ysgol Gynradd Blaengwawr wedi datblygu prosiect cymunedol llwyddiannus sydd o les i'w dysgwyr a'r gymuned yn yr un modd:

Effaith partneriaeth rhwng ysgol gynradd a chartref gofal preswyl i'r henoed

Cyd-destun

Ysgol gymuned ar gyrion Aberdâr yw Ysgol Gynradd Blaengwawr. Mae oddeutu 34% o'i dysgwyr yn cael hawlio prydau ysgol am ddim.

Strategaeth

Creu cysylltiadau cryf rhwng yr ysgol a chartref gofal preswyl i'r henoed oedd y nod ar ôl i breswylwyr fynegi pryderon am ymddygiad gwrthgymdeithasol ger eu cartref. Gwnaethant hyn drwy gynllunio prosiect ar y cyd.

Camau gweithredu

Mae dysgwyr ym mlynnyddoedd 5 a 6 yn gweithio gyda'r preswylwyr yn eu cartref ar brosiectau hanes lleol, llythrennedd a chreadigol. Mae'r ysgol wedi cydweithio'n effeithiol â'r gwasanaeth iechyd, y gwasanaethau plant a'r gwasanaethau i bobl hŷn i sicrhau llwyddiant y prosiect.

Deilliannau

Mae dysgwyr wedi dysgu am sut i gyfathrebu'n sensitive â'r preswylwyr ac maent wedi datblygu eu medrau cymdeithasol yn dda iawn.

Arfarnodd yr ysgol a'r cartref preswyl y prosiect yn fanwl. Roedd y prosiect o les i bawb yn yr un modd. Cynorthwyodd y dysgwyr y trigolion i gymryd rhan mewn amrywiaeth o weithgareddau a gwellodd y dysgwyr eu medrau llafar ac ysgrifenedig yn ogystal â datblygu eu cymhelliant a'u hunan-barch.

Mae'r ysgol wedi ymgorffori'r cysylltiad cymunedol yn y cwricwlwm yn effeithiol i greu 'ystafell ddosbarth gymunedol'. Mae'r prosiect yn rhan bwysig o amrywiaeth y strategaethau sydd gan yr ysgol i wella cyflawniad.

Mae dysgwyr yn cyflawni'n dda iawn yn yr ysgol. Mae'r dangosydd pwnc craidd ar gyfer cyfnod allweddol 2 yn llawer uwch na'r cyfartaledd i ysgolion tebyg ac mae wedi gwella dros y tair blynedd diwethaf. Mae'r bwlch ym mherfformiad y dysgwyr sy'n cael hawlio prydau ysgol am ddim a'r dysgwyr eraill wedi culhau'n gyson dros y tair

blynedd ddiwethaf. Mae canlyniadau'r dysgwyr yn Saesneg yng nghyfnod allweddol 2 yn uwch na'r rhai mewn ysgolion tebyg ac mae canran y dysgwyr sy'n cyflawni lefel 5 yn Saesneg yn llawer uwch na'r lefel mewn ysgolion tebyg ac mae wedi gwella dros y tair blynedd diwethaf.

- 82 Mae gan rai ysgolion systemau da i arfarnu effaith eu gweithgareddau cymunedol ar fedrau cymdeithasol a lles eu dysgwyr. Mae'r rhain yn cynnwys holiaduron i ddysgwyr a rhieni yn ogystal ag arsylwi strwythuredig o ddysgu gan athrawon a staff cynorthwyol. Mae hyn yn ei gwneud hi'n haws i'r ysgolion hyn ddyrannu amser ac adnoddau mewn ffordd effeithlon ac effeithiol.

Cydweithio â rhieni

- 83 Dangosodd yr adroddiad am rôl rhieni mewn ysgolion cynradd bod cysylltiadau agosach rhwng y cartref a'r ysgol yn cael effaith arwyddocaol ar les dysgwyr (Estyn 2009). Mae'r rhan fwyaf o ysgolion o'r farn mai ymgysylltu â rhieni yw'r her fwyaf o ran rhoi mwy o bwyslais ar y gymuned ac atal dysgwyr sydd o dan anfantais rhag tangyflawni.
- 84 Mae llawer o ysgolion yn ymdrechu i ymgysylltu â rhieni ac yn defnyddio cylchlythyron a gwefan yr ysgol i gyfathrebu. Mae gan un ysgol gynradd lawlyfr i rieni ar ei gwefan sy'n rhoi gwybodaeth am y cwricwlwm, dysgu y tu allan i oriau, digwyddiadau'r ysgol a gwybodaeth ddefnyddiol arall. Mae hon yn ffordd werthfawr o alluogi rhieni i ymgysylltu'n fwy yn nysgu eu plant. Fodd bynnag, nid yw TGCh ar gael i bob teulu sydd o dan anfantais.
- 85 Mae rhai ysgolion yn cysylltu â rhieni drwy negeseuon testun sy'n ffordd effeithiol o gyfleu gwybodaeth ac atgoffa rhieni am ddigwyddiadau'r ysgol a gynhelir cyn bo hir. Mae'r rhan fwyaf o ysgolion yn cael cefnogaeth dda gan lawer o'u rhieni, yn enwedig yn eu cyfraniad at berfformiadau'r ysgol, gweithgareddau elusennol a diwrnodau mabolgampau.
- 86 Mae llawer o ysgolion yn rhoi pwyslais addas ar y manylion sy'n gysylltiedig ag ymgysylltu â rhieni, er enghraifft drwy hysbysu rhieni mewn da bryd am gyfarfodydd a diwrnodau agored a chysylltu â rhieni os nad ydynt yn ymateb i lythyron a galwadau ffôn. Mae camau o'r fath yn cael effaith gadarnhaol ar berthynas yr ysgol â'i rhieni.
- 87 Mae gan bron bob ysgol yn yr arolwg hwn bolisi 'drws ar agor'. Mae llawer ohonynt hefyd yn canfod ffyrdd o wneud i rieni deimlo'n fwy cyfforddus yn yr ysgol. Mae rhai ysgolion wedi aildrefnu eu cynteddau i fod yn fwy croesawgar i rieni ac ymwelwyr. Yn yr enghreifftiau gorau prin, mae'r ysgolion wedi neilltuo manau tawel a chyfforddus yn yr ysgol lle gall rhieni deimlo'n fwy cartrefol yn ogystal â chael gafael ar wasanaethau arbenigol mewn rhai achosion. Mae hyn yn arbennig o effeithiol pan mae ysgolion yn ymgysylltu â rhieni sydd heb atgofion melys o fod yn yr ysgol eu hunain. Fodd bynnag, nid yw lleiafrif sylweddol o ysgolion yn defnyddio amrywiaeth o strategaethau sy'n ddigon da i ymgysylltu â rhieni, yn enwedig rhieni dysgwyr sydd o dan anfantais, ac sydd heb fawr ddim ar wahân i bolisi 'drws agored'.
- 88 Mae rhai ysgolion wedi datblygu cysylltiadau ffurfiol gyda rhieni drwy gymdeithasau rhieni. Yn yr achosion gorau, mae'r cyrff hyn nid yn unig yn sicrhau bod rhieni yn

cael gwybod rhagor am ddarpariaeth yr ysgol, maent hefyd yn sicrhau bod yr ysgol yn ystyried barn y rhieni. Mae cymdeithasau rhieni effeithiol hefyd yn helpu i gynnwys rhieni yng ngwaith yr ysgol, er enghraifft bwyta'n iach ac mewn gweithgareddau menter, fel y mae'r astudiaeth achos ganlynol yn ei dangos.

Cyngor y rhieni

Cyd-destun

Mae Ysgol Gynradd Herbert Thompson mewn ardal ddifreintiedig yng Nghaerdydd ac mae oddeutu 58% o ddysgwyr yn cael hawlio prydau ysgol am ddim.

Strategaeth

Annog rhieni i gymryd rhan ym mywyd yr ysgol a dangos diddordeb agos yn addysg eu plant. Mae cyngor y rhieni yn nodwedd arbennig o dda. Dyma amcanion y cyngor:

- gweithio mewn partneriaeth â'r ysgol i greu ysgol sy'n croesawu pob rhiant;
- hyrwyddo partneriaeth rhwng yr ysgol, ei staff, ei dysgwyr a phob un o'i rhieni;
- datblygu a chymryd rhan mewn gweithgareddau sy'n cefnogi addysg a lles ei dysgwyr;
- nodi a chynrychioli barn rhieni am addysg a lles y dysgwyr; ac
- ystyried materion eraill sy'n effeithio ar addysg a lles y dysgwyr.

Mae'r cyngor yn cynnig ffordd effeithiol o sicrhau bod yr ysgol yn ymgysylltu'n effeithiol â rhieni drwy wrando ar farn y rhieni a sicrhau bod rhieni'n teimlo eu bod yn cael eu gwerthfawrogi.

Camau gweithredu

Mae cysylltiadau effeithiol gyda rhieni a gwybodaeth am gefndiroedd teuluol y dysgwyr yn llywio system olrhain y dysgwr fel bod yr ysgol yn gallu nodi strategaethau penodol i wella cyflawniad y dysgwyr. Mae'r ysgol yn casglu ac yn dadansoddi data'n dda iawn sy'n rhoi tystiolaeth bod strategaethau fel cyngor y rhieni yn cael effaith ar les a chynnydd academaidd dysgwyr.

Deilliannau

Mae deilliannau cyfnod allweddol 2 ar gyfer y pynciau craidd wedi gwella'n sylweddol dros y pedair blynedd diwethaf ac mae'r dangosydd pwnc craidd yn llawer uwch na'r cyfartaledd ar gyfer ysgolion tebyg. Mae'r bwch rhwng cyflawniad dysgwyr sy'n cael hawlio prydau ysgol am ddim a'r dysgwyr eraill wedi culhau dros y pedair blynedd diwethaf ac, erbyn hyn, mae'n is na'r cyfartaledd ar gyfer ysgolion tebyg a'r cyfartaledd cenedlaethol.

- 89 Mae llawer o ysgolion yn cydweithio'n effeithiol â'u swyddogion lles addysgol i greu cysylltiadau gyda rhieni 'anodd eu cyrraedd'. Yn yr enghreifftiau gorau, mae gan y swyddog wybodaeth dda am y gymuned leol ac mae'n helpu'r ysgol i nodi tueddiadau a phatrymau anfantais. Mae'r gwaith hwn yn rhoi dealltwriaeth dda i staff yr ysgol am broblemau rhai teuluoedd ac mae'n helpu rhieni i ymgysylltu â'r ysgol yn

fwy effeithiol.

- 90 Mae gan rai ysgolion yn ein harolwg ddarpariaeth gymunedol fel canolfan ddysgu, canolfan hamdden neu ganolfan iechyd ar y safle neu gerllaw. Yn yr enghreifftiau gorau, mae ysgolion yn defnyddio'r cyfleusterau hyn yn dda iawn i ymgysylltu â rhieni, er enghraifft drwy gynnal digwyddiadau i rieni a dysgwyr yn un o'r canolfannau hyn. Mae rhai ysgolion wedi gosod adnoddau cymunedol yn yr ysgol. Mae hyn wedi cael effaith gadarnhaol ar gyfleoedd yn yr ysgol i ymgysylltu â rhieni. Er enghraifft, mae gan swyddog cyswllt yr heddlu swyddfa yn Ysgol Gynradd Penpych yn Rhondda Cynon Taf. Mae'r swyddog yn cyfrannu at raglen addysg bersonol a chymdeithasol yr ysgol yn ogystal â meithrin cysylltiad agos rhwng yr ysgol a'r gymuned leol. Yn benodol, mae'r swyddog yn meithrin perthynas dda gyda rhieni sy'n gallu derbyn cefnogaeth heb yr anghyfleustra na'r stigma sy'n gysylltiedig ag ymweld â'r orsaf heddlu leol. Mae hyn yn galluogi dysgwyr a rhieni i ddeall beth yw safonau ymddygiad derbyniol.
- 91 Mae Estyn wedi datgan y gall dysgu teuluol, yn enwedig ym meysydd llythrennedd a rhifedd, wella cyrhaeddiad addysgol plant a rhieni (Arfer Dda wrth Gynnwys Rhieni, Estyn 2009). Mae cynlluniau dysgu teuluol sy'n canolbwyntio ar wella medrau sylfaenol rhieni a'u plant yn ddulliau effeithiol o dorri cylch tangyflawni drwy wella medrau llythrennedd a rhifedd yn y gymuned. Mae'r cyrsiau hyn hefyd yn codi ymwybyddiaeth rhieni o strategaethau dysgu ac addysgu yn yr ysgol ac yn rhoi dealltwriaeth iddynt o sut gallent gynorthwyo eu plant i ddysgu. Mewn ysgolion lle mae'r darparwr a'r ysgol yn cydweithio'n agos i rannu gwybodaeth ac arfarnu'r ddarpariaeth, mae dysgu teuluol yn cael mwy o effaith ar ddysgu'r dysgwyr a'r rhieni.
- 92 Fodd bynnag, dim ond ychydig o rieni y mae'r cyrsiau hyn yn eu cefnogi ac mae effaith dysgu teuluol ar fynd i'r afael â thlodi ac anfantais yn dibynnu ar dargedu'r rhieni hyn yn ofalus. Mae rhai awdurdodau lleol yn dibynnu ar ysgolion yn gyfan gwbl i nodi rhieni â medrau sylfaenol gwael cyn cyfeirio'r rhieni hyn at ddarpariaeth leol. Mae rhai awdurdodau lleol yn cynnig cyrsiau mewn ysgolion sy'n dangos diddordeb yn y gwaith hwn. Ar eu pen eu hunain, nid yw'r naill na'r llall yn strategaeth effeithiol i dargedu ac ymgysylltu â rhieni'n llwyddiannus mewn cymunedau difreintiedig.
- 93 Mae awdurdod lleol Caerdydd wedi hyfforddi rhieni, athrawon, staff cynorthwyol yr ysgol a chydlynwyr ysgolion bro i arwain cyrsiau rhianta. Mae hon yn strategaeth ddefnyddiol gan ei bod yn pennu dull cyson ym mhob ysgol yn ogystal â sicrhau bod y ddarpariaeth hon yn gynaliadwy.

Cydweithio ag asiantaethau eraill

- 94 Mae'r rhan fwyaf o ysgolion yn cydweithio ag amrywiaeth o wasanaethau gan gynnwys gwasanaethau iechyd, gwasanaethau cymdeithasol ac asiantaethau gwirfoddol. Drwy gydlynu'r gwaith hwn yn llwyddiannus, mae wedi cynyddu hyder, hunan-barch a lles cyffredinol dysgwyr sydd o dan anfantais.
- 95 Mae rhai awdurdodau lleol yn cysylltu gwaith yr asiantaethau a'r gwasanaethau'n dda. Mae'r rhain yn cynnwys mentrau fel 'Tîm o Amgylch y Plentyn' a 'Thîm o Amgylch y Clwstwr', sydd wedi'u creu i gynllunio a chyflwyno gwasanaethau i blant a

phobl ifanc ar y cyd. Yn yr enghreifftiau gorau, mae awdurdodau lleol yn cyflogi rhywun i fod yn 'ddolen gyswllt benodedig' i gydlynu gwaith amlasiantaethol.

- 96 Mae rhai awdurdodau lleol wedi newid pwyslais eu gwaith gydag ysgolion o'r gwaith a nodwyd gyda grant ysgolion bro Llywodraeth Cynulliad Cymru tuag at ffordd lle mae ysgolion a chymunedau'n cydweithio'n fwy cydlynol. Mae awdurdodau lleol fel Castell-nedd Port Talbot yn canolbwyntio'n benodol ar wella cyflawniad dysgwyr sydd o dan anfantais.
- 97 Mae llawer o ysgolion yn cydnabod nad gwneud popeth eu hunain yw hanfod bod yn ysgolion bro. Er mwyn mynd i'r afael ag anfantais a thangyflawni, mae angen iddynt wneud rhagor i ddatblygu gwasanaethau a gweithgareddau mewn partneriaeth ag eraill. Fodd bynnag, nid oes gan benaethiaid lawer o systemau i reoli gwaith amlasiantaethol yn effeithiol. Mae'r ysgolion sy'n cynnal gwaith amlasiantaethol mewn modd cadarnhaol wedi sefydlu protocolau a phrosesau ar ei gyfer, er enghraifft drwy sefydlu paneli amlasiantaethol. Mae'r paneli hyn yn cynnwys cynrychiolwyr o amrywiaeth o wasanaethau awdurdod lleol ac asiantaethau gwirfoddol. Drwy wneud hyn, mae'r ysgol yn cydlynu'r ffyrdd y mae'r partneriaid hyn yn gallu cefnogi dysgwyr sydd o dan anfantais. Mae hyn o ddefnydd am ei fod yn annog rhannu gwybodaeth ac yn lleihau dyblygu neu fylchau diangen yn y gwasanaeth a ddarperir. Fodd bynnag, hwyrach y ceir adegau pan na all aelodau'r panel gymryd camau clir a phendant i gefnogi dysgwyr oherwydd gallai fod angen iddynt adrodd yn ôl i'w goruchwylwyr neu os nad oes caniatâd ganddynt weithredu'n annibynnol. Oherwydd hynny, hwyrach na all y panel gymryd camau clir a phendant i gefnogi dysgwyr yn y modd mwyaf amserol ac effeithiol.
- 98 Mae gan sawl asiantaeth systemau i arfarnu eu darpariaeth o ran niferoedd sy'n cymryd rhan yn hytrach na gwelliannau yng nghyflawniad neu les y dysgwyr. Yn sgil hynny, nid oes gan ysgolion ddarlun cywir o ba mor dda y mae'r gwaith gydag asiantaethau eraill yn mynd i'r afael ag anfantais. Mae awdurdodau lleol yn hyrwyddo partneriaeth rhwng ysgolion, gwasanaethau gwella ysgolion ac asiantaethau statudol a gwirfoddol eraill. Mae'r awdurdodau gorau prin yn monitro gwaith partneriaeth ac mae ganddynt dystiolaeth gadarn o'r effaith gadarnhaol ar grwpiau o ddysgwyr o dan anfantais sydd mewn perygl o golli cysylltiad â byd addysg. Fodd bynnag, yn ein hadroddiad am Sicrhau bod Pob Dysgwr yn Cyflawni ei Botensial (Estyn 2010), rydym wedi gweld nad yw gwasanaethau ac asiantaethau'n cydweithio'n ddigon cadarn i gefnogi pob dysgwr yn effeithiol.

Rhannu arfer dda gydag ysgolion eraill

- 99 Ar y cyfan, nid yw ysgolion yn manteisio'n ddigonol ar y cysylltiadau sydd ganddynt ag ysgolion eraill i ddysgu oddi wrth ei gilydd a rhannu ffyrdd effeithiol o fynd i'r afael ag anfantais.
- 100 Gweithgarwch ysgolion clwstwr lleol yw'r ffordd fwyaf cyffredin y mae pob ysgol yn ein harolwg yn cydweithio ag ysgolion eraill. Fodd bynnag, nid yw'r ffyrdd hyn o weithio yn canolbwyntio'n ddigon penodol bob amser ar wella cyflawniad pob dysgwr sydd o dan anfantais nac yn gwneud digon i weld sut gellir cyfuno amrywiaeth o strategaethau i fynd i'r afael ag anfantais.

- 101 Mae llawer o awdurdodau lleol yn trefnu cyfarfodydd ar draws yr awdurdod a chlystyrau ysgolion ar gyfer staff penodol, er enghraifft cydlynwyr rhaglen Elfennau Cymdeithasol ac Emosiynol o Ddysgu (SEAL) neu gydlynwyr medrau sylfaenol. Mae'r cyfarfodydd hyn yn rhoi'r cyfle i staff rannu syniadau ac arbenigedd ond nid ydynt bob amser yn annog dulliau dysgu ac addysgu sy'n canolbwyntio'n ddigon penodol ar fynd i'r afael ag anfantais.
- 102 Yn yr ysgolion uwchradd yn yr arolwg, mae datblygiad cwricwlwm Llwybrau Dysgu 14-19 yn fwy perthnasol i bob dysgwr. Fodd bynnag, ychydig iawn o ysgolion uwchradd sy'n defnyddio eu gwaith gyda chyd-ddarparwyr yn y rhwydwaith 14-19 i rannu profiadau o fynd i'r afael ag anfantais gydag ysgolion eraill.
- 103 Mae rhai ysgolion yn datblygu partneriaethau gydag ysgolion eraill yn eu teulu⁷. Er bod ysgolion yn yr un teulu yn wynebu heriau tebyg, ychydig iawn ohonynt sy'n gweithio gyda'u teulu i weld sut gellir mynd i'r afael ag anfantais neu weithio mewn modd mwy cymunedol.
- 104 Ym mhedwaredd flwyddyn prosiect Rhagori yn 2010-2011, rhoddodd Llywodraeth Cynulliad Cymru arian ychwanegol i ysgolion er mwyn iddynt gydweithio ag ysgolion eraill. Anogodd hyn lawer o ysgolion i weithio y tu allan i'w grwpiau cyfarwydd ac ar draws ffiniau awdurdodau lleol. Yn sgil y gwaith hwn, datblygodd sawl ysgol rwydweithiau gwerthfawr gydag ysgolion eraill. Mae'r cymunedau dysgu proffesiynol hyn yn gynllun defnyddiol i ystyried strategaethau a allai wella cyflawniad a lles dysgwyr sydd o dan anfantais.

Pontio rhwng ysgolion cynradd ac ysgolion uwchradd

- 105 Yn ein hadroddiad am effaith y cynlluniau pontio, nodwyd gennym fod cynlluniau pontio yn nodwedd gref ym mywyd a gwaith y rhan fwyaf o ysgolion uwchradd a'u hysgolion cynradd partner. Mewn sawl clwstwr o ysgolion, bu cynnydd da o ran helpu dysgwyr i bontio rhwng ysgolion cynradd ac ysgolion uwchradd (Estyn 2010). Mae gan y rhan fwyaf o ysgolion gynlluniau sy'n cynnwys elfennau bugeiliol ac academaidd o bontio rhwng ysgol gynradd ac ysgol uwchradd. Fodd bynnag, dim ond ychydig o ysgolion sydd ag amcan penodol yn eu cynlluniau pontio i nodi a thargedu cymorth i ddysgwyr sydd o dan anfantais.
- 106 Tynnodd lleiafrif sylweddol o ysgolion yn ein harolwg sylw at broblemau wrth i ddysgwyr bontio rhwng ysgol gynradd ac ysgol uwchradd. Mewn rhai achosion, roedd dysgwyr sydd o dan anfantais, ac oedd wedi cael eu cefnogi drwy gydol eu hamser yn yr ysgol gynradd, wedi cael eu gwahardd o'r ysgol uwchradd. Yn rhy aml, nid yw gwybodaeth am ddysgwyr sydd o dan anfantais yn cael ei throsglwyddo'n ddigon cyflym. Yn sgil hynny, nid yw staff yr ysgol uwchradd yn derbyn y cyngor a'r arweiniad sydd eu hangen arnynt i helpu'r dysgwyr hyn wrth iddynt symud o ysgol gynradd i ysgol uwchradd ac mae'r dysgwyr yn colli'r cymorth sydd ei angen arnynt. Mewn rhai achosion, nid yw dysgwyr sy'n symud i ysgolion y tu allan i'r clwstwr yn cael eu holrhain yn ddigonol ychwaith.

⁷ System a ddefnyddir gan Lywodraeth Cymru i grwpio ysgolion â nodweddion tebyg.

- 107 Mae gan rai awdurdodau lleol gynlluniau penodol i gefnogi dysgwyr sydd o dan anfantais wrth iddynt bontio o'r ysgol gynradd i'r ysgol uwchradd. Er enghraifft, mae gweithwyr cymorth fel mentoriaid dysgu, gweithwyr cefnogi teuluoedd neu gydlynwyr plant o dan ofal yn eu helpu i bontio ar draws cyfnodau yn hwylus. Yn awdurdod lleol Pen-y-bont ar Ogwr, mae'r timau Cymunedau'n Gyntaf yn cydweithio'n dda ag ysgolion i nodi sut i wella deilliannau i blant a phobl ifanc yn eu hardaloedd targed. O ganlyniad i'r gwaith hwn mewn partneriaeth, mae rhaglen bontio wedi'i sefydlu yn yr ysgolion cynradd partner i gefnogi ysgolion o wardiau Cymunedau'n Gyntaf wrth iddynt bontio rhwng ysgol gynradd ac ysgol uwchradd. Mae'n arfer dda oherwydd bod gan y gweithwyr cymorth hyn ddealltwriaeth dda o anghenion y dysgwyr hyn ac yn gallu goruchwyllo'r pontio rhwng ysgol gynradd ac ysgol uwchradd. Maent yn helpu dysgwyr i fynychu addysg uwchradd ac ymgartrefu ynddi.

3 Pa mor effeithiol y mae arweinwyr a rheolwyr yn mynd i'r afael ag anfantais ac yn datblygu ysgolion bro?

- 108 Mae gan bron pob ysgol lwyddiannus mewn ardaloedd difreintiedig arweinyddiaeth gyson ac o'r ansawdd uchaf. Mae gan yr arweinwyr yn yr ysgolion hyn weledigaeth glir ac maent yn rhoi ymdeimlad o gyfeiriad sy'n sicrhau nad oes gan unrhyw un amheuaeth beth mae angen i'r ysgol ei gyflawni (Mynd i'r Afael â Thlodi Plant ac Anfantais, Estyn 2010). Yn yr ysgolion hyn, trefnir strwythur, rôl a chyfrifoldebau'r arweinyddiaeth er mwyn sicrhau bod yr ysgol yn cyflawni ei gweledigaeth. Mae'r weledigaeth yn gyrru hunan-arfarniad, cynlluniau datblygu a darpariaeth yr ysgol. Mae'r arweinwyr hyn yn deall anghenion penodol eu dysgwyr a'r gymuned ac maent yn ymwybodol o'r ffaith nad oes un dull syml o fynd i'r afael â'r problemau sydd ganddynt. Ni fydd dull llwyddiannus mewn un ysgol neu gyd-destun yn llwyddo mewn un arall o anghenraid.

Cyfeiriad strategol clir

- 109 Mae llawer o benaethiaid ysgolion mewn ardaloedd difreintiedig yn deall anghenion eu dysgwyr a'r hyn a allai rwystro eu cynnydd o ran dysgu. Yn yr achosion gorau, mae gan benaethiaid ddealltwriaeth dda iawn o'r gymuned leol y mae'r ysgol yn ei gwasanaethu, a'i chymhlethdodau.
- 110 Fodd bynnag, ychydig iawn o ysgolion yr ymwelwyd â nhw sy'n cyfeirio'n benodol at ddysgwyr sydd o dan anfantais yn eu cynlluniau strategol. Roedd sawl pennaeth yn ein harolwg yn credu bod mynd i'r afael ag anfantais yn rhan annatod o'u cynlluniau ond nid oedd ganddynt gynllun clir gyda thargedau penodol a mesuradwy i wella deilliannau i ddysgwyr sydd o dan anfantais. Mewn llawer o ysgolion, os nad oes cyfeiriad clir at dlodi a dysgwyr sydd o dan anfantais yn y cynlluniau strategol, ceir diffyg camau pendant wedi'u hanelu at ddysgwyr sydd o dan anfantais. Mae hyn yn golygu nad oes gan lawer o ysgolion ddull strwythuredig i wella cyflawniad dysgwyr sydd o dan anfantais.
- 111 Os oes gan benaethiaid weledigaeth glir i fynd i'r afael ag anfantais yn ogystal â chynlluniau a phrosesau strategol i fynd i'r afael â dysgwyr sydd o dan anfantais yn tanberfformio, maent yn fwy hyderus am gynaliadwyedd eu gwaith. Mae'r penaeithiaid hyn yn fwy ymwybodol o amrywiaeth lawn y grantiau sydd ar gael i gefnogi dysgwyr sydd o dan anfantais. Maent hefyd wedi llwyddo, yn aml mewn partneriaeth gyda'r awdurdod lleol, i fanteisio ar arian ychwanegol. O ganlyniad, mae hyn wedi arwain at gynllunio a chefnogaeth well i ddysgwyr sydd o dan anfantais.
- 112 Mae lleiafrif sylweddol o benaethiaid yn cydnabod bod prinder arian neu ansicrwydd ariannol yn rhwystro cynnydd wrth fynd i'r afael â thanberfformiad dysgwyr sydd o dan anfantais. Er enghraifft, maent yn credu y byddai llai o gefnogaeth ar gyfer strategaethau i ddysgwyr pe na byddai arian Rhagori ar gael. Nid yw'r rhan fwyaf o'r ysgolion hyn yn cynllunio'n effeithiol ar gyfer rhoi cefnogaeth hirdymor i'w dysgwyr sydd o dan anfantais.

- 113 Mae'n fwriad gan y rhan fwyaf o ysgolion i roi mwy o bwyslais ar y gymuned. Mae rhai yn mynegi'r weledigaeth hon o ran sut mae dulliau cymunedol o les i bob dysgwr. Fodd bynnag, ychydig iawn o ysgolion sy'n troi'r weledigaeth hon yn nodau ac amcanion clir yng nghynlluniau datblygu eu hysgolion. Mewn sawl achos, lle mae dulliau cymunedol wedi'u hamlinellu mewn cynlluniau strategol, nid ydynt wedi'u cysylltu'n ddigon penodol â thargedau mesuradwy nac yn canolbwyntio'n glir ar wella cyflawniad dysgwyr.

Swyddogaethau a chyfrifoldebau arwain

- 114 Roedd yr ysgolion yn ein harolwg wedi dyrannu swyddogaethau a chyfrifoldebau mewn amrywiaeth o ffyrdd. Yn y rhan fwyaf o ysgolion, mae'r cyfrifoldeb dros ddysgwyr sydd o dan anfantais yn rhan o swyddogaeth y cydlynedd anghenion addysgol arbennig neu'r cydlynedd medrau sylfaenol. Un o beryglon y dull hwn yw ei fod yn cysylltu tangyflawniad dysgwyr sydd o dan anfantais yn rhy agos ag amrywiaeth benodol o anghenion. Er bod cyfran uwch o ddysgwyr ag anghenion addysgol arbennig neu anghenion medrau sylfaenol yn cael hawlio prydau ysgol am ddim, ceir tangyflawniad ymysg dysgwyr sydd o dan anfantais ar draws yr ystod lawn o anghenion a galluoedd.
- 115 Mewn rhai ysgolion, mae prosiectau gwella ysgolion wedi helpu i wella medrau arwain aelodau staff lle maent wedi ysgwyddo cyfrifoldeb dros brosiect penodol. Os yw'r penaethiaid wedi rhoi rhwydd hynnt i'r aelodau allweddol hyn o'r staff i ddatblygu strategaeth o fewn cyfyngiadau penodedig, a'r gefnogaeth i ddatblygu medrau monitro ac arfarnu, ceir cefnogaeth fwy effeithiol gan yr holl staff ar gyfer strategaethau sy'n mynd i'r afael ag anfantais. Roedd strategaethau'n cael eu datblygu'n llai effeithiol mewn rhai ysgolion lle'r oedd y staff yn teimlo eu bod wedi'u dirprwyo i ymgymryd â thasgau heb drafodaeth.

Arfarniad o effaith ar safonau a lles

- 116 Mae arweinwyr a rheolwyr mewn ysgolion sy'n rhoi cefnogaeth dda i ddysgwyr sydd o dan anfantais yn deall y berthynas rhwng lles a safonau. Maent yn cynllunio amrywiaeth o strategaethau ac yn arfarnu'r rhain i ddangos pa mor dda y mae pob ymyrraeth yn gwella cyflawniad dysgwyr.
- 117 Mae llawer o ddysgwyr yn ein harolwg sydd wedi ymgymryd â gwaith a ariannwyd gan Rhagori yn defnyddio data meintiol i fesur effaith prosiectau Rhagori. Er enghraifft, maent yn gwneud hyn drwy gasglu data i ddangos gwelliannau mewn perthynas ag asesiadau darllen ac ysgrifennu, targedau ymddygiad a gwahardd yn ogystal â ffigurau am bresenoldeb. Mae'r rhan fwyaf o'r ysgolion hyn hefyd yn datblygu ffyrdd lle gallent hel tystiolaeth ansoddol i ddangos sut mae'r gwaith yn gwella hunan-barch a lles cymdeithasol ac emosiynol y dysgwyr.
- 118 Fodd bynnag, er bod pob ysgol yn credu eu bod yn casglu data manwl sy'n eu galluogi i fesur effaith eu gwaith, mae eu dadansoddiad o'r data hwn yn aml yn rhy gyfyngedig i arfarnu effaith eu gwaith yn llawn na llywio arfer yn y dyfodol. Cynhaliwyd y strategaethau arfarnu mwyaf llwyddiannus gan athrawon sydd â dealltwriaeth dda o ddulliau ymchwil drwy eu datblygiad proffesiynol eu hunain, er enghraifft drwy astudio gradd meistr neu gyrsiau arweinyddiaeth.

- 119 Mewn gormod o ysgolion, fodd bynnag, mae arfarnu da wedi'i gyfyngu i brosiectau penodol fel gwaith a ariennir gan Rhagori. Yn ogystal, nid yw gormod o'r strategaethau a ddefnyddiwyd i wella cyflawniad yn cael eu harfarnu'n ddigonol i ddangos a ydynt wedi bod yn effeithiol ai peidio.
- 120 Mae gormod o athrawon yn dibynnu'n ormodol ar dystiolaeth storïol ac arsylwadau gwrthrychol o ddysgwyr wrth eu gwaith ac yn chwarae i asesu effaith addysgu, dysgu a chymorth. Nid ydynt yn hel nac yn dadansoddi data ansoddol a meintiol i fesur gwelliannau yn neilliannau'r dysgwyr. Oherwydd hyn, nid oes ganddynt dystiolaeth glir am effeithiolrwydd strategaethau neu ymyriadau ac nid ydynt yn gallu gwella eu gwaith sy'n mynd i'r afael â thlodi ac anfantais yn effeithiol.
- 121 Mewn rhai ysgolion, mae penaethiaid yn sicrhau bod athrawon a staff cymorth yn peilota, monitro ac arfarnu cynlluniau cyn cyflwyno dulliau newydd o ddysgu ac addysgu ar gyfer yr ysgol gyfan. Drwy wneud hyn, gall y pennaeth oruchwylio effaith y syniadau newydd yn gywir.
- 122 Yn yr enghreifftiau gorau prin, mae ysgolion yn defnyddio amrywiaeth dda o holiaduron, dalenni arsylwi a phroffilio i gasglu a dadansoddi tystiolaeth. Fodd bynnag, ychydig o ysgolion sy'n ystyried barn dysgwyr wrth arfarnu prosiectau.

Rôl yr awdurdod lleol wrth gefnogi ysgolion i fynd i'r afael ag anfantais a datblygu ysgolion bro
--

- 123 Mae gan rai awdurdodau lleol rôl bwysig o ran cydlynu ysgolion bro er mwyn helpu ysgolion i wella safonau a lles dysgwyr. Mae dysgwyr sydd o dan anfantais yn gwneud yn gymharol dda mewn rhai awdurdodau lleol fel Abertawe a Chastell-nedd Port Talbot. Mae'r rhai sy'n ymgysylltu ag ysgolion i fynd i'r afael â thlodi ac anfantais yn cael effaith fwy cadarnhaol ar gyflawniad y dysgwr (Mynd i'r Afael â Thlodi Plant ac Anfantais, Estyn 2010).
- 124 Mae gan yr awdurdodau mwyaf effeithiol ymgyrch strategol sydd wedi'i hesbonio'n glir i fynd i'r afael ag anfantais. Mae ganddynt brosesau a systemau sy'n helpu ysgolion i ymgysylltu â'r nod hwn. Mae'r awdurdodau lleol hyn hefyd yn sylweddoli nad yw llunio dogfennau polisi ac annog ysgolion i fodloni targedau yn ddigon. Yn lle hynny, maent yn cydweithio'n uniongyrchol ag ysgolion fel bod:
- dadansoddiadau data cynhwysfawr yn cael eu rhannu gydag ysgolion;
 - hyfforddiant effeithiol o ran rheoli data;
 - gwaith partneriaeth gweithredol a strategol effeithlon sy'n sicrhau bod gan bartneriaid dargedau ar y cyd ar gyfer perfformiad;
 - hunanarfarnu effeithiol;
 - dealltwriaeth fanwl o sut i gyflwyno, monitro ac arfarnu dulliau newydd;
 - strategaethau rhagweithiol i ymgysylltu â rhieni a theuluoedd;
 - y gallu i flaenoriaethu a symleiddio gwaith; a bod
 - gwasanaethau neu swyddogion yn cael eu lleoli'n effeithiol mewn ysgolion.
- 125 Er bod y strategaethau mewn rhai awdurdodau yn rhoi pwyslais ar ddarpariaeth a chymorth i blant a phobl ifanc, mae cynlluniau cymunedol ac amlasiantaethol mewn ysgolion yn canolbwyntio ar ddysgwyr ag anghenion medrau sylfaenol a 'dysgwyr

heriol' yn unig, fel y rhai sy'n ymddwyn mewn modd gwrthgymdeithasol. Mae'r cynlluniau hyn sy'n cefnogi dysgwyr sydd wedi ymddieithrio a'r rhai sydd â gwendidau mewn medrau sylfaenol, yn elfen bwysig o fynd i'r afael ag anfantais. Fodd bynnag, nid oes digon o bwyslais ar sicrhau bod pob dysgwr sydd o dan anfantais yn cyflawni ei botensial. Nid yw awdurdodau lleol bob amser yn cydweithio ag ysgolion er mwyn mynd i'r afael â materion mwy cyffredinol sy'n ymwneud ag anfantais, gan gynnwys mynd i'r afael ag achosion yn ogystal â symptomau tlodi.

- 126 Mae rhai awdurdodau, fel Caerdydd, Rhondda Cynon Taf a Sir Gaerfyrddin, yn defnyddio gweithwyr neu gydlynwyr clwstwr i gefnogi ysgolion uwchradd a'u hysgolion cynradd partner wrth feithrin cysylltiadau cymunedol. Mae'r dull hwn yn arbennig o effeithiol mewn ardaloedd lle ceir anfantais gymdeithasol neu economaidd oherwydd gall ysgolion addasu eu dulliau i fodloni anghenion y gymuned. Dyma ddisgrifiad o sut y gall cydlynwyr da gael effaith.

Effaith cydlynwyr ysgolion bro

Cyd-destun

Caerdydd yw'r chweched awdurdod lleol mwyaf difreintiedig yng Nghymru. Mae oddeutu 22% o'r dysgwyr mewn ysgolion yno yn cael hawlio prydau ysgol am ddim.

Strategaeth

Mae awdurdod lleol Caerdydd wedi penodi cydlynwyr ysgolion bro ym mhob ysgol uwchradd. Cydlynu, datblygu a monitro darpariaeth yr ysgol a'r gymuned ar draws clwstwr pontio yw eu cylch gwaith.

Camau gweithredu

Mae'r cydlynwyr yn cwrdd yn rheolaidd mewn tîm yn yr awdurdod lleol i gael hyfforddiant ac i rannu arfer dda. Gall partneriaid allweddol o'r gymuned ac asiantaethau fanteisio ar y cyfle i fynd i'r cyfarfodydd hyn a hysbysu cydlynwyr am strategaethau, ymyriadau a rhaglenni a all gefnogi darpariaeth wahanol yr ysgolion bro mewn cymunedau penodol. Mae cydlynwyr yr ysgolion bro yn cynnal gweithdai ymarferol hefyd i ddatblygu medrau arwain staff uwch yr ysgolion.

Mae'r cydlynwyr wedi llunio 'Fframwaith Datblygu Ansawdd' i alluogi ysgolion i hunanarfarnu eu darpariaeth gymunedol yn ogystal â datblygu portffolio o dystiolaeth i roi enghreifftiau o arfer effeithiol. Mae'r gwaith hwn wedi cryfhau pwyslais yr ysgolion ar y gymuned. Mae llawer o ysgolion wedi meithrin cysylltiadau agosach gyda sawl prosiect cymunedol fel gwaith gyda grwpiau preswylwyr a chylchoedd chwarae.

Deilliannau

Mae ysgolion wedi gweld bod mwy o ddysgwyr sydd wedi ymddieithrio yn cymryd rhan a bod dysgwyr wedi gwella eu medrau cymdeithasol a'u hunan-barch drwy brosiectau'r ysgolion bro hyn.

Mae Caerdydd yn parhau i berfformio'n well yn y rhan fwyaf o gyfnodau allweddol, yn enwedig yng nghyfnodau allweddol 1 a 3, na'r hyn a allai fod wedi'i ddisgwyl ar sail y canran sy'n cael hawlio prydau ysgol am ddim o gymharu ag awdurdodau lleol eraill. Mae dysgwyr yng Nghaerdydd yn cyflawni'n uwch na'r perfformiad disgwyliedig ym mhob dangosydd perfformiad allweddol.

- 127 Mae pob awdurdod lleol yn ein harolwg yn cydnabod bod angen cynllunio'n ofalus i sicrhau bod strategaethau i gefnogi dysgwyr sydd o dan anfantais yn gynaliadwy. Yn y nifer bychan o awdurdodau lleol mwyaf effeithiol, mae strategaethau sy'n mynd i'r afael ag anfantais yn flaenoriaeth a chânt eu harfarnu'n rheolaidd gyda phob partner yn erbyn targedau a rennir i wella deilliannau dysgwyr sydd o dan anfantais.

Sut mae awdurdodau lleol yn cefnogi datblygu arweinyddiaeth i fynd i'r afael â thodi ac anfantais

- 128 Mae'r rhan fwyaf o awdurdodau lleol yn ymwybodol o'r angen i ddatblygu medrau arwain penaethiaid, uwch arweinwyr ac arweinwyr canol mewn ysgolion er mwyn mynd i'r afael â thodi ac anfantais. Mae llawer o awdurdodau lleol yn trefnu cyfarfodydd, cynadleddau a digwyddiadau hyfforddi i athrawon sy'n ystyried elfennau o anfantais ac ysgolion bro. Mae'r gweithgareddau hyn yn helpu i godi ymwybyddiaeth arweinwyr ysgolion o'r angen i well deilliannau dysgwyr sydd o dan anfantais. Fodd bynnag, ychydig iawn o ysgolion sydd wedi derbyn hyfforddiant sy'n canolbwyntio'n benodol ar y medrau sy'n gysylltiedig â meysydd fel gweithio mewn partneriaeth, ymgysylltu â'r gymuned neu fynd i'r afael ag anfantais yn gyffredinol.
- 129 Mae rhai awdurdodau yn ein harolwg yn defnyddio 'swyddogion cyswllt' i ddatblygu eu pwyslais ar y gymuned. Mae hwn yn waith pwysig gan ei fod yn galluogi arweinwyr ysgolion i ddatblygu dulliau ar gyfer ysgolion bro a datblygu gwaith amlasiantaethol. Mae'r swyddogion hyn yn cefnogi ysgolion i gyflwyno cynlluniau cymunedol ac yn arfarnu ac yn archwilio eu darpariaeth.
- 130 Fodd bynnag, nid oes gan lawer o awdurdodau raglenni penodol i gefnogi arweinwyr ysgolion i ddatblygu eu gwaith cymunedol. Maent yn dibynnu'n ormodol ar ysgolion i ymateb i strategaethau awdurdodau lleol a phrin iawn yw'r gefnogaeth a dargedir neu gymorth ymarferol a roddir i arweinwyr i ddatblygu eu medrau.

Atodiad 1: Sail y dystiolaeth

Mae'r adroddiad hwn yn seiliedig ar dystiolaeth yn sgil ymweliadau ag ysgolion, cyfweliadau ac arolygiadau blaenorol.

Roedd 24 ysgol yn y sampl ac roeddent yn cynnwys ysgolion cyfrwng Saesneg ac ysgolion cyfrwng Cymraeg, ysgolion dwyieithog ac ysgolion mewn ardaloedd gwledig a threfol. Mae o leiaf 15% o'r dysgwyr ym mhob ysgol yn cael hawlio prydau ysgol am ddim ac mae sawl un mewn ardaloedd lle ceir anfantais gymdeithasol-economaidd sylweddol.

Mae'r adroddiad hwn hefyd yn defnyddio gwybodaeth gan awdurdodau lleol ledled Cymru, adroddiadau arolygu ysgolion ac awdurdodau lleol yn ogystal â chyfweliadau gydag amrywiaeth o bobl sy'n gysylltiedig â grwpiau neu asiantaethau sy'n ceisio mynd i'r afael ag anfantais. Mae'r rhain yn cynnwys y Grŵp Gweithredu ar Dlodi Plant, ContinYou Cymru, Achub y Plant a Chydlynwyr Rhagori (Codi Cyrhaeddiad a Safonau Addysgol Unigol yng Nghymru).

Atodiad 2: Astudiaethau achos

Astudiaeth achos 1 – Ysgol Gynradd Llysweri: dull ar gyfer yr ysgol gyfan o gefnogi dysgwyr sydd o dan anfantais

Cyd-destun

Mae Ysgol Gynradd Llysweri mewn ardal led-ddiwydiannol ychydig dros filltir i'r de-ddwyrain o ganol Casnewydd. Mae 524 o ddysgwyr amser llawn yn yr ysgol. Maent yn dod o amrywiaeth eang o gefndiroedd teuluol ac mae oddeutu 25% o'r dysgwyr yn cael hawlio prydau ysgol am ddim.

Strategaeth

Mae'r ysgol yn defnyddio sawl strategaeth sy'n gysylltiedig â'i gilydd ar draws yr ysgol i fynd i'r afael â thangyflawniad ei dysgwyr sydd o dan anfantais, fel y dangosir isod.

Camau gweithredu

Nodi ac olrhain tangyflawniad dysgwyr sydd o dan anfantais

Defnyddiodd yr ysgol arian Rhagori i ddatblygu system olrhain a monitro asesu. Mae'r system wedi llwyddo i nodi dysgwyr sydd o dan anfantais sy'n tangyflawni a gwella eu cyflawniad. Mae'r ysgol yn olrhain cynnydd dysgwyr unigol, grwpiau a dosbarthiadau. Mae hyn yn galluogi'r uwch dîm arwain i ddadansoddi'r data er mwyn (a) ystyried effaith dysgu ac addysgu a (b) monitro addysgu. Mae'r ail weithgaredd yn gysylltiedig â rheoli perfformiad a datblygiad proffesiynol parhaus (DPP) i sicrhau bod athrawon yn derbyn y gefnogaeth sydd ei hangen arnynt i addysgu yn y modd mwyaf effeithiol.

Mae'r uwch dîm hefyd yn dadansoddi setiau data eraill i lywio'r system olrhain a'r broses pennu targedau. Defnyddir data'r Sefydliad Cenedlaethol er Ymchwil Addysgol (SCYA) i ddadansoddi cynnydd y dysgwyr ym meysydd llythrennedd a rhifedd i dynnu sylw at nodweddion da a diffygion dysgu ac addysgu. Defnyddir gwybodaeth o Brofion Gallu Gwybyddol (PGG) a gynhelir ym Mlwyddyn 4 i lywio'r targedau a bennir.

Ar ddiwedd y flwyddyn gyntaf, rhoddir y wybodaeth i'r athro/athrawes dan sylw i lywio cynlluniau a phennu targedau ar gyfer pob disgybl. Rhoddir targedau ymarferol a heriol i'r dysgwyr ac mae cyflawniad pob plentyn tuag at fodloni'r targedau hyn yn cael ei olrhain.

Defnyddir y broses o olrhain a phennu targedau i grwpio dysgwyr yn effeithiol yn ôl eu hanghenion dysgu. Mae'r ysgol yn ddigon hyblyg i alluogi dysgwyr i symud rhwng grwpiau os yw hyn o fwy o les i'w dysgu.

Mae athrawon yn defnyddio dadansoddiad o'r data i lywio eu cynlluniau. Maent yn edrych yn ofalus iawn ar sut caiff llythrennedd, rhifedd a medrau meddwl eu dysgu a'u haddysgu i sicrhau bod parhad drwy'r ysgol.

Dull ysgol-gyfan ar gyfer darllen

Mae strategaeth ysgol-gyfan ar gyfer darllen dan arweiniad. Mae'r holl staff wedi'u hyfforddi am y dull ac fe hyfforddir dysgwyr h yn er mwyn iddynt allu cefnogi dysgwyr iau i ddarllen. Mae'r cysondeb hwn wedi cael effaith gadarnhaol ar fedrau darllen y dysgwyr.

Pwyslais cryf ar hyfforddiant staff

Mae 'dull ymchwil' ar gyfer strategaethau gwella lle caiff pob cynllun ei beilota, ei fonitro a'i werthuso cyn cael ei gyflwyno i'r ysgol gyfan.

Mae arwain a/neu weithredu cynlluniau newydd yn rhan o dargedau rheoli perfformiad athrawon gan sicrhau bod yr holl staff yn ysgwyddo cyfrifoldeb dros fynd i'r afael ag anfantais.

Mae'r ysgol yn rhoi pwyslais ar athrawon yn cydweithio i wella eu harfer. Mae athrawon yn defnyddio deilliannau prosesau olrhain disgyblion i rannu syniadau a chyd-gynllunio mewn timau yn y cyfnod Cynllunio, Paratoi ac Asesu (CPA).

Mae'r uwch dîm yn cydweithio i ddatblygu arfer arloesol. Maent yn dangos elfennau newydd o arfer i staff, er enghraifft drwy addysgu 'gwersi arddangos' gydag athro/athrawes y dosbarth yn gwylio. Mae gan athro/athrawes y dosbarth amser penodol i ddatblygu strategaethau dysgu ac addysgu ac mae aelod o'r uwch-dîm yn eu gwylio eto i roi adborth a chymorth. Mae'r uwch dîm yn monitro cynllunio ac yn casglu enghreifftiau o arfer dda i'w rhannu ymysg y staff.

Gwella lles emosiynol dysgwyr drwy SEAL (Agweddau Cymdeithasol ac Emosiynol ar Ddysgu)

Mae'r ysgol wedi nodi bod angen i lawer o'u dysgwyr sydd o dan anfantais ddatblygu eu lles emosiynol. Cyflwynodd y dirprwy bennaeth Agweddau Cymdeithasol ac Emosiynol ar Ddysgu (SEAL) ar gyfer yr ysgol gyfan i gefnogi'r dysgwyr hyn.

Gyda chymorth yr awdurdod lleol, hyfforddir yr holl staff am ddulliau SEAL a strategaethau penodol fel 'amser cylch' a 'stopio, meddwl, gwneud'. Mae gweithgareddau SEAL yn rhan o raglen dreigl dwy flynedd o addysg bersonol a chymdeithasol a gwasanaethau boreol er mwyn i bob dysgwyr gael profiad o SEAL.

Defnyddiwyd arian Rhagori hefyd i dalu am grwpiau ar wahân ychwanegol ar gyfer dysgwyr sy'n arbennig o agored i niwed ac o dan anfantais a fyddai'n elwa fwyaf ar waith SEAL. Dewisir grwpiau bychain o ddysgwyr ar gyfer y gefnogaeth hon ac fe'u nodir drwy ddefnyddio prawf deallusrwydd emosiynol SCYA. Caiff y dysgwyr eu grwpio wedyn yn unol â'u hangen, er enghraifft medrau cymdeithasol, rheoli tymer, a hunan-barch. Gweithiodd yr athrawon gyda'r dysgwyr hyn gan ddefnyddio'r deunydd SEAL ychwanegol yn ogystal â chyfleusterau'r ysgol fel yr Ysgol Goedwig. Mae gan yr ysgol 'Ystafell Gyfeillgarwch' benodedig hefyd sydd wedi'i dylunio a'i haddurno gan ddysgwyr i fod yn 'noddfa' i ddysgwyr pan maent yn teimlo'n agored i niwed.

Caiff dysgwyr eu hailasesu ar ddiwedd y cyfnod yn erbyn prawf deallusrwydd emosiynol SCYA i weld a ydynt wedi gwneud cynnydd.

Datblygu medrau arwain dysgwyr

Mae'r ysgol yn manteisio ar gyfleoedd i ddatblygu medrau arwain dysgwyr. Er enghraifft, mae dysgwyr yn ysgwyddo cyfrifoldeb am drefnu drama'r ysgol a digwyddiadau a noddir gan yr ysgol. Mae hyn wedi cael effaith hynod gadarnhaol ar ddysgwyr sydd o dan anfantais ac mae'n cyfrannu'n helaeth at godi eu hunan-barch a'u dyheadau.

Disgyblaeth bendant

Mae strategaeth ysgol-gyfan ar gyfer disgyblaeth bendant sy'n pennu disgwyliadau cyson ar gyfer ymddygiad. Mae dysgwyr sy'n ymddwyn yn wael iawn yn mynd i 'glwb amser cinio' i ystyried eu hymddygiad. Mae clwb amser cinio yn atgyfnerthu'r syniad o ddisgyblaeth gadarnhaol.

Nodweddion da a rhagorol

- Arweinyddiaeth gymelliadol i godi ymwybyddiaeth o bwysigrwydd mynd i'r afael â thlodi ac anfantais.
- Prosesau i sicrhau bod yr holl staff yn ysgwyddo cyfrifoldeb dros wella cyflawniad dysgwyr sydd o dan anfantais.
- Pwyslais ar ddatblygiad proffesiynol yr holl staff gyda phwyslais ar wella cyflawniad pob dysgwr.
- Defnyddio amrywiaeth eang o strategaethau sy'n gysylltiedig â'i gilydd i fynd i'r afael ag anfantais, gan gynnwys cyflawniad academaidd, hunan-barch a lles emosiynol.
- Dull ysgol-gyfan ar gyfer addysgu medrau.
- Monitro, dadansoddi ac arfarnu pob strategaeth i asesu eu heffaith ar gyflawniad pob dysgwr.
- Mae dysgwyr yn elwa ar gefnogaeth ar draws yr ysgol ac mae'r holl staff yn ymwybodol o anghenion dysgwyr sydd o dan anfantais.

Deilliannau

Gyda'i gilydd, mae'r strategaethau hyn yn rhoi dull ysgol-gyfan sy'n cael effaith sylweddol ar ddysgwyr yn Ysgol Gynradd Llysweri.

- Mae dysgwyr yn gwneud cynnydd sylweddol ac yn cyflawni canlyniadau ym mhob dangosydd allweddol sy'n gyson yn uwch na'r rhai mewn ysgolion tebyg.
- Dros y pedair blynedd diwethaf, mae o leiaf 88% o'r dysgwyr wedi cyflawni lefel 4 yn Saesneg. Mae hyn yn uwch na'r cyfartaledd ar gyfer ysgolion tebyg a'r cyfartaledd cenedlaethol.
- Mae nifer y dysgwyr sy'n cyflawni lefel 5 yn Saesneg yn cynyddu'n gyson dros y pedair blynedd diwethaf. Yn 2009/10, cyflawnodd 43% o ddysgwyr Blwyddyn 6 o leiaf lefel 5 mewn Saesneg. Mae hyn 15 y cant yn uwch na'r cyfartaledd ar gyfer ysgolion tebyg a 15 y cant yn uwch na'r cyfartaledd yng Nghymru.
- Mae'r bwlch yng nghyflawniad dysgwyr sy'n cael hawlio prydau ysgol am ddim a'r dysgwyr eraill yn llawer culach na'r cyfartaledd cenedlaethol ac mewn ysgolion tebyg.
- Mae'r ysgol wedi dadansoddi'r nifer a gyfeiriwyd at y clwb amser cinio yn erbyn

prawf deallusrwydd emosiynol SCYA a nododd y bu cynnydd mewn ymwybyddiaeth gymdeithasol a gostyngiad mewn ymddygiad ymosodol dros y flwyddyn ddiwethaf. Mae nifer y dysgwyr a gyfeiriwyd at y clwb amser cinio wedi gostwng yn sylweddol.

Astudiaeth achos 2 – Ysgol Gyfun Bryngwyn: dull ysgol-gyfan o gefnogi dysgwyr sydd o dan anfantais

Cyd-destun

Ysgol Gymunedol i ddisgyblion 11-16 oed yw Ysgol Bryngwyn. Mae wedi'i lleoli yn ardal Dafen, ar ochr ogledd-ddwyreinol Llanelli, ac mae'n denu dysgwyr o rannau o ganol y dref a nifer o bentrefi y tu allan i'r ardal. Mae 834 o ddysgwyr ar y gofrestr. Ar y cyfan, mae'r dalgylch o dan anfantais. Mae dau ddeg dau y cant o'r dysgwyr yn cael hawlio prydau ysgol am ddim.

Strategaeth

Canolbwyntio ar wella presenoldeb, agwedd a chyflawniad dysgwyr sydd o dan anfantais yw nodau craidd yr ysgol. I gyflawni'r nodau hyn, mae'r ysgol wedi penderfynu canolbwyntio ar gwricwlwm sy'n seiliedig ar fedrau a ategir gan gymwysterau medrau allweddol.

Camau gweithredu

Mae'r ysgol yn nodi ei dysgwyr sydd o dan anfantais ac yn olrhain cynnydd dysgwyr unigol yn erbyn data sylfaen bob tymor. Dadansoddir cynnydd dysgwyr sydd o dan anfantais yn benodol ar ddiwedd cyfnodau allweddol 3 a 4 i lywio cynlluniau. Mae arweinwyr a rheolwyr yn defnyddio amrywiaeth dda o brosesau i ddadansoddi amrywiaeth o ddata am berfformiad. Mae'r rhain yn cynnwys data'r ysgol am olrhain a gwybodaeth o brofion gallu gwybyddol (PGG) a phrofion y Sefydliad Cenedlaethol er Ymchwil Addysgol (SCYA) i arfarnu effaith strategaethau ar ddysgwyr sydd o dan anfantais.

Mae'r strategaethau ar gyfer gwella medrau dysgwyr sydd o dan anfantais yn cynnwys:

- penodi dau aelod o'r uwch dîm yn benodol i wella deilliannau dysgwyr ym meysydd cyfathrebu a rhifedd;
- cynyddu nifer y setiau Saesneg a mathemateg ym Mlynnyddoedd 9, 10 ac 11;
- creu grwpiau ar wahân ar gyfer rhifedd a llythrennedd ym Mlynnyddoedd 7 ac 8;
- cyflwyno cymwysterau Medrau Allweddol ym maes Cymhwyso Rhif a Chyfathrebu ar gyfer lefelau 1-3;
- cyflwyno prosiect llythrennedd pontio ar gyfer cyfnodau allweddol 2 a 3. Nodwyd dysgwyr o Flynyddoedd 6 a 7 ar sail dadansoddiadau data i dderbyn sesiynau 'dal i fyny' wythnosol yn ogystal â sesiynau darllen bob bore;
- cyflwyno prosiect rhifedd pontio ar gyfer cyfnod allweddol 2/3. Nodwyd dysgwyr o Flynyddoedd 6, 7 ac 8 drwy ddefnyddio data a chrëwyd grwpiau ymyrryd bychain. Mae'r dysgwyr hyn yn derbyn sesiwn wythnosol awr o hyd – sy'n dilyn 'rhaglen

ymarfer rhifau'; a

- defnyddio cymwysterau medrau allweddol yng nghyfnod allweddol 3 i gymell dysgwyr.

Mae strategaethau eraill i fynd i'r afael ag anfantais yn cynnwys:

- prosiect llythrennedd emosiynol i ddysgwyr cyfnod allweddol 3 a nodwyd gan bennaeth y flwyddyn fel dysgwyr sydd o dan anfantais y mae angen cefnogaeth arnynt. Manteisiodd y grŵp hwn ar amrywiaeth o strategaethau ymyrryd oedd yn gweddu i anghenion unigol. Rhoddwyd cymorth ychwanegol i'r prosiect drwy gysylltiadau â gwasanaethau cymorth eraill ac asiantaethau gwirfoddol;
- pwyslais cryf ar lais y dysgwr i newid y cwricwlwm. Mae hyn wedi arwain at rywffaint o ddysgu'n seiliedig ar brosiectau 'gorchwyl a gorffen' byr i gymell dysgwyr yn ogystal â sefydlu prosiect wythnos o hyd mewn achosion eraill oedd yn cynnwys ymweliadau i roi profiad dysgu mwy cyfoethog i ddysgwyr;
- annog bechgyn i ddarllen yn fwy llwyddiannus drwy ddatblygu prosiect sy'n cysylltu pêl-droed â darllen. Aeth y dysgwyr a fu'n gysylltiedig â'r dasg ati i'w arwain drwy fentora dysgwyr Blwyddyn 6 o ysgolion cynradd dalgylch yr ysgol;
- swyddog presenoldeb yn gweithio yn yr ysgol i sicrhau bod cysylltiad effeithiol gyda rhieni. Mae'r swyddog hwn hefyd yn gweithio gyda grŵp o ddysgwyr oedd yn aml yn absennol i geisio lleihau nifer yr absenoldebau heb ganiatâd;
- rhoi sylfaen ar gyfer gwasanaethau cymdeithasol yn yr ysgol. Mae hyn wedi creu cyfathrebu gwell ac mae gwybodaeth yn cael ei chyfnewid yn effeithiol rhwng y gwasanaethau cymdeithasol a'r ysgol. Mae hefyd wedi cael effaith gadarnhaol ar allu'r ysgol i gefnogi dysgwyr sydd o dan anfantais;
- cydweithio'n effeithiol â Chymdeithas Pobl Ifanc a Phlant Sir Gaerfyrddin i roi gweithgareddau sydd ag amrywiaeth eang o ddarpariaeth y tu allan i oriau ar gyfer dysgwyr a'u teuluoedd.

Nodweddion da a rhagorol

Mae'r ysgol yn ymgysylltu â dysgwyr o gefndiroedd difreintiedig yn llwyddiannus iawn o ganlyniad i:

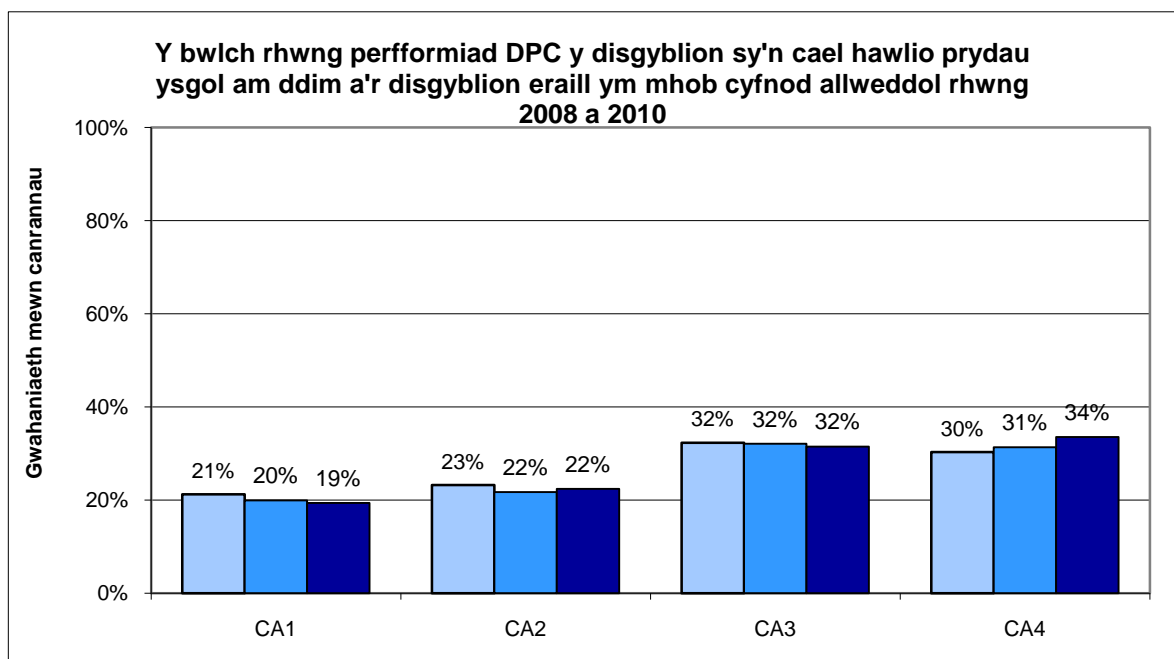
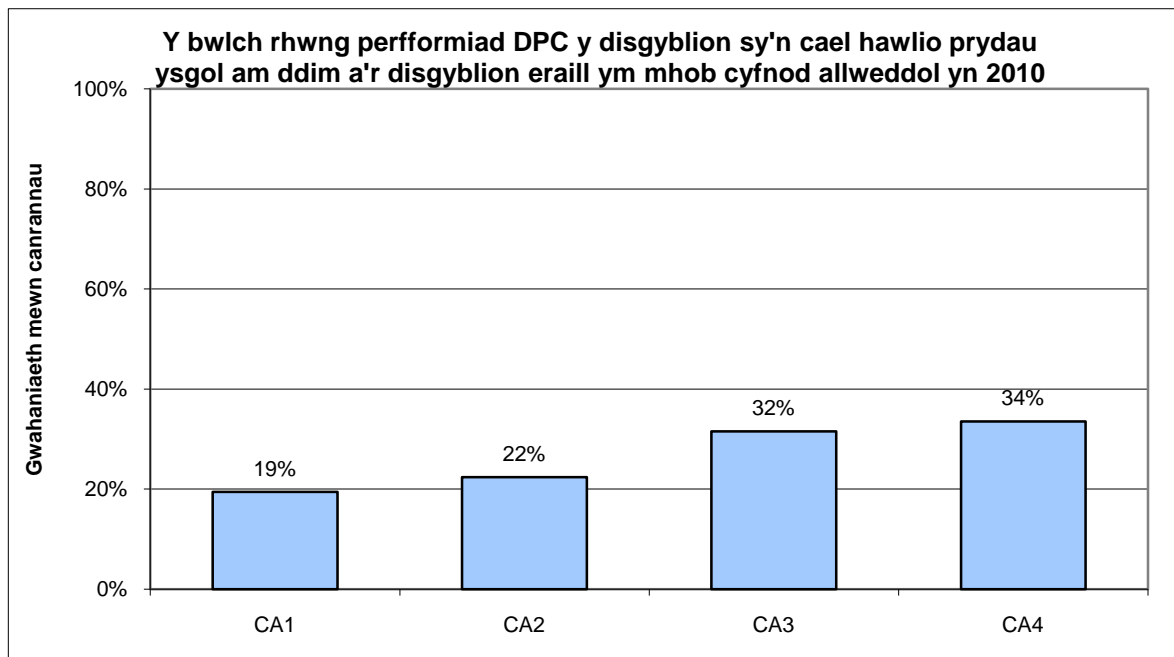
- ddatblygu medrau allweddol y dysgwyr yn effeithiol iawn yn eu rhaglenni astudio;
- gwrandao ar adborth gan ddysgwyr sydd o dan anfantais a chymryd camau effeithiol dros ben ar sail y wybodaeth hon;
- addasu strategaethau dysgu ac addysgu yn llwyddiannus er mwyn cymell dysgwyr a'u galluogi i gwblhau eu gwaith yn llwyddiannus;
- monitro effaith y strategaethau hyn ar ddysgwyr sydd o dan anfantais yn ofalus; a'r
- rhaglen y tu allan i oriau ysgol oedd yn hynod effeithiol a phoblogaidd.

Deilliannau

Mae'r ysgol wedi gwella deilliannau i ddysgwyr sydd o dan anfantais yn y meysydd canlynol:

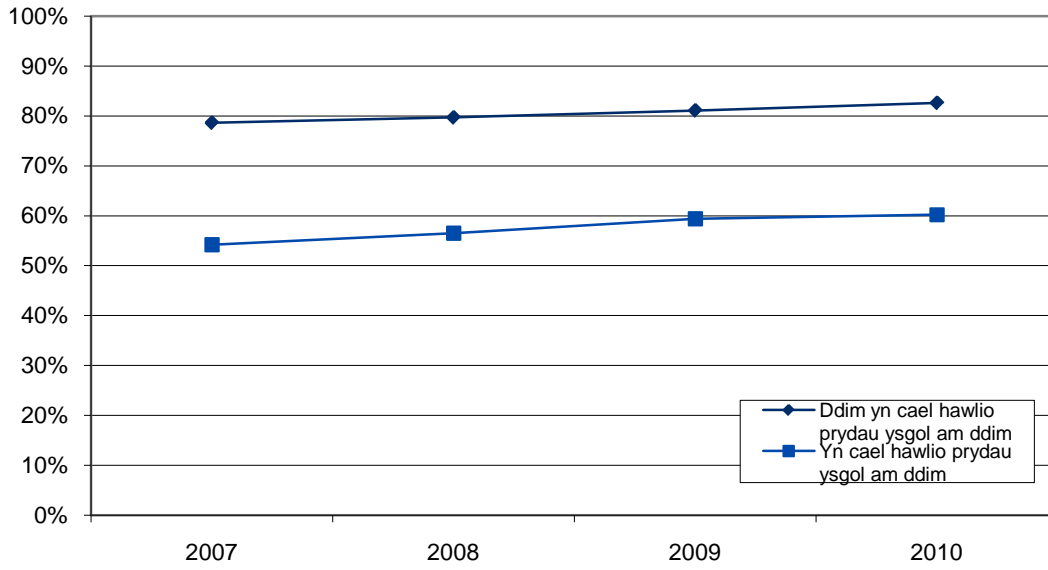
- mae'r dangosydd pwnc craidd yng nghyfnod allweddol 4 wedi gwella'n sylweddol dros y pedair blynedd diwethaf. Yn y 2 flynedd ddiwethaf, mae'r ysgol wedi bod yn 25% uchaf yr ysgolion tebyg yn y dangosydd perfformiad hwn;
- ym maes llythrennedd, mae'r ysgol wedi gwella cywirdeb darllen a medrau deall y dysgwyr yn sylweddol;
- yn 2009/10, cyflawnodd 69% o ddysgwyr 15 oed lefel 2 mewn Saesneg. Mae hyn yn llawer uwch na'r cyfartaledd ar gyfer ysgolion tebyg (62%) a'r cyfartaledd cenedlaethol (63%);
- ym maes rhifedd, gwellodd dysgwyr Blynyddoedd 7 ac 8 eu medrau'n sylweddol gan gyflawni canlyniadau uwch na'r rhai a gafodd eu darogan;
- yn 2009-2010, cyflawnodd 68% o ddysgwyr 15 oed lefel 2 ym mathemateg. Mae hyn yn llawer uwch na'r cyfartaledd ar gyfer ysgolion tebyg (55%) a'r cyfartaledd cenedlaethol (56%);
- bu gwelliant amlwg yng nghyflawniad bechgyn sydd o dan anfantais yn gyffredinol. Yng nghyfnod allweddol 3, ychydig iawn o wahaniaeth sydd rhwng perfformiad bechgyn a merched. Newidiadau yn y strategaethau dysgu ac addysgu sy'n gyfrifol am hyn yn ôl y pennaeth;
- roedd canlyniadau TGAU pob dysgwr yn llawer uwch na'r hyn a gafodd eu darogan gan ddata'r Prawf Gallu Gwybyddol (PGG);
- mae nifer y dysgwyr sy'n cyflawni trothwy lefel 2, gan gynnwys Saesneg a mathemateg, wedi gwella dros y tair blynedd diwethaf a nhw sydd â'r nifer uchaf erbyn hyn yn nheulu'r ysgolion tebyg y mae Bryngwyn ynddo;
- mae cyfartaledd y sgôr pwyntiau ehangach i ddysgwyr 15 oed yn yr ysgol wedi gwella'n sylweddol dros y pedair blynedd diwethaf a nhw sydd â'r cyfartaledd uchaf yn nheulu'r ysgolion tebyg y mae Bryngwyn ynddo; ac
- mae presenoldeb wedi gwella ymysg dysgwyr sy'n cael hawlio prydau ysgol am ddim a chofnododd yr ysgol ostyngiad yn nifer yr absenoldebau heb ganiatâd.

Atodiad 3: Perfformiad dysgwyr sy'n cael hawlio prydau ysgol am ddim

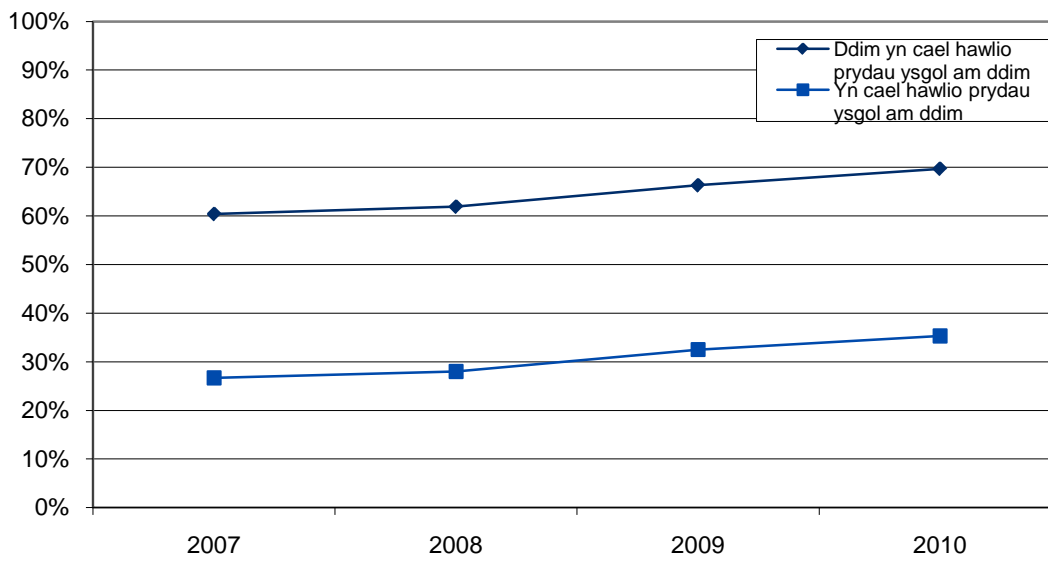


2008	
2009	
2010	

Canran y disgyblion sy'n cyflawni DPC CA2 yn ôl niferoedd sy'n cael hawlio prydau ysgol am ddim



Canran y disgyblion sy'n cyflawni o leiaf 5 TGAU graddau A*-C yn ôl y niferoedd sy'n cael hawlio prydau ysgol am ddim



Atodiad 4: Rhagori

Yng ngwanwyn 2006, cytunodd Llywodraeth Cynulliad Cymru i ariannu rhaglen sy'n cefnogi agenda cyfiawnder cymdeithasol mewn addysg. Roedd ysgolion yn cael hawlio grant Rhagori (Codi Cyrhaeddiad a Safonau Addysgol Unigolion yng Nghymru) os oedd ganddynt 50 neu ragor o ddysgwyr oed ysgol statudol, neu o leiaf 20%, oedd yn cael hawlio prydau ysgol am ddim.

Yn nhair blynedd gyntaf y prosiect, dyrannodd Llywodraeth Cynulliad Cymru oddeutu £14.5 miliwn bob blwyddyn i ysgolion Rhagori. Yn 2009-2010, dyrannwyd £4.5 miliwn i ysgolion Rhagori. Clustnodwyd yr arian hwn i fynd i'r afael â'r cysylltiad rhwng anfantais gymdeithasol-economaidd a thangyflawniad addysgol. Ar ben hynny, mae awdurdodau lleol wedi derbyn £1 miliwn y flwyddyn i gynorthwyo addysg i blant o dan ofal.

Yn ein hadroddiadau am gynllun Rhagori, gwelom fod cyflawniad dysgwyr oedd yn gysylltiedig â gwaith a ariannwyd gan Rhagori yn benodol wedi gwella yn sylweddol yn y rhan fwyaf o ysgolion. Ym mron pob ysgol gynradd ac ysgol arbennig ac mewn llawer o'r ysgolion uwchradd a arolygwyd gennym, llythrennedd y dysgwyr a elwodd fwyaf, yn enwedig ym maes darllen. Mewn llawer o ysgolion uwchradd, mae presenoldeb ac ymddygiad y dysgwyr hefyd wedi gwella yn sgil y gwaith a ariannwyd gan Rhagori. Fodd bynnag, yn yr ysgolion yr ymwelwyd â nhw yn rhan o'r arolwg, nid oedd llawer o'r dysgwyr oedd o dan anfantais yn elwa'n uniongyrchol ar waith a ariannwyd gan Rhagori gan fod bron pob ysgol a dderbyniodd arian Rhagori yn nodi eu dysgwyr a dargedwyd drwy ddefnyddio meini prawf ar wahân i anfantais.

Mae gwaith a ariennir gan Rhagori yn cael effaith gadarnhaol gryf ar agweddau dysgwyr tuag ddysgu ac o ran datblygu eu medrau personol, dysgu a chymdeithasol. Mewn nifer o ysgolion, mae'r dysgwyr sydd wedi cymryd rhan mewn gwaith a ariannwyd gan Rhagori wedi cynyddu mewn hyder a hunan-barch. Fodd bynnag, prin fu effaith Rhagori ar wella cyrhaeddiad dysgwyr sydd o dan anfantais yn ôl dangosyddion perfformiad allweddol fel gwelliant yn y dangosydd pwnc craidd (CSI).⁸

Mae'r data cyflawniad cyffredinol am berfformiad dysgwyr sydd o dan anfantais ym mhob cyfnod allweddol dros sawl blwyddyn yn dangos yr effaith gyfyngedig ar safonau. Mae hyn yn pwysleisio maint yr her a wynebir gan y system addysg yng Nghymru. Yn ôl arfarniad o dair blynedd gyntaf Rhagori⁹ rhwng 2006-2008 yng nghyfnod allweddol 2, gwnaeth y dysgwyr sy'n cael hawlio prydau ysgol am ddim mewn ysgolion Rhagori yn well na'r dysgwyr sy'n cael hawlio prydau ysgol am ddim mewn ysgol na dderbyniodd arian Rhagori, a bod y bwlch mewn cyrhaeddiad wedi gostwng o 10.2 y cant i 4.4. y cant. Fodd bynnag, yng nghyfnodau allweddol 3 a 4, cynyddodd y bwlch mewn cyrhaeddiad rhwng y dysgwyr sy'n cael hawlio prydau ysgol am ddim mewn ysgolion Rhagori a'r dysgwyr sy'n cael hawlio prydau ysgol am ddim mewn ysgol na dderbyniodd arian Rhagori. Prin fu'r newid yn y bwlch yng

⁸ Mae'r dangosydd pwnc craidd wedi'i gysylltu â pherfformiad mewn Saesneg neu Gymraeg, mathemateg a gwyddoniaeth, sef pynciau craidd y Cwricwlwm Cenedlaethol.

⁹ Arfarniad o dair blynedd gyntaf Rhagori, yr Uned Pobl a Gwaith: i'w gyhoeddi.

nghyfnod allweddol 1. Daeth yr adroddiad i'r casgliad 'mai dim ond yng nghyfnod allweddol 2 y gwelwyd effaith fesuradwy ac nad oedd y dystiolaeth yn bendant hyd yn oed yn y cyfnod hwn'.

Fodd bynnag, o ganlyniad i'w cysylltiad â rhaglen Rhagori dros bedair blynedd, mae gan lawer o ysgolion ddealltwriaeth well o'r cysylltiad rhwng anfantais gymdeithasol-economaidd a thangyflawni addysgol. Mae gwaith Rhagori wedi rhoi fframwaith i i lawer o ysgolion mewn cymunedau o dan anfantais i drafod tlodi ac anfantais yn ogystal â chyfle i lunio amrywiaeth o strategaethau i wella cyflawniad dysgwyr sydd o dan anfantais.

Cyfeiriadau

Mynd i'r afael â thlodi ac anfantais mewn ysgolion, Estyn, 2010

Effaith cynlluniau pontio, Estyn, 2010

Sicrhau bod pob dysgwr yn cyflawni ei botensial: Arfarniad o strategaethau awdurdodau lleol, Estyn, 2010

Effaith Rhagori 2008-2009: arfarniad o effaith arian Rhagor ar godi lefelau perfformiad dysgwyr sydd o dan anfantais, Estyn, 2009

Arfer dda mewn cyfranogiad rhieni, Estyn, 2009

Gwasanaethau a chyfleusterau cymunedol a ddarperir gan ysgolion, Estyn, 2008

Ysgolion Bro, Cylchlythyr 34/2003 Llywodraeth Cynulliad Cymru

Fframwaith Effeithiolrwydd Ysgolion, Llywodraeth Cynulliad Cymru, 2008

Mynd i'r afael â thlodi plant yng Nghymru: a oes strategaethau addysg effeithiol ar waith? Sefydliad Joseph Rowntree, 2007

Cyrhaeddiad addysgol plant tlodach: pa mor bwysig yw agweddau ac ymddygiad? Sefydliad Joseph Rowntree, 2010

Strategaeth Tlodi Plant Cymru: dogfen ymgynghorol. Llywodraeth Cynulliad Cymru, 2010

The final report of the Evaluation of the Full Service Extended Schools Initiative in England, Cummings, C. et al., 2007

Deprivation and Education: The evidence on learners in England, Foundation Stage to Key Stage 4, Department for Children, Schools and Families, 2009

Awdur yr adroddiad cylch gwaith a thîm yr arolwg

Sarah Lewis AEM	Awdur yr adroddiad cylch gwaith/tîm yr arolwg
Steven Davies AEM	Tîm yr arolwg
Ceri Jones AEM	Tîm yr arolwg
Terwyn Tomos AY	Tîm yr arolwg