



Rhagoriaeth i bawb – Excellence for all

Arolygiaeth Ei Mawrhydi dros Addysg
a Hyfforddiant yng Nghymru

Her Majesty's Inspectorate
for Education and Training in Wales

Presenoldeb mewn ysgolion uwchradd

Medi 2014

Diben Estyn yw arolygu ansawdd a safonau mewn addysg a hyfforddiant yng Nghymru. Mae Estyn yn gyfrifol am arolygu:

- ▲ ysgolion a safleoedd meithrin a gynhelir gan, neu sy'n cael arian gan awdurdodau lleol (ALLau);
- ▲ ysgolion cynradd;
- ▲ ysgolion uwchradd;
- ▲ ysgolion arbennig;
- ▲ unedau cyfeirio disgyblion;
- ▲ ysgolion annibynnol;
- ▲ addysg bellach;
- ▲ colegau arbenigol annibynnol;
- ▲ dysgu oedolion yn y gymuned;
- ▲ gwasanaethau addysg awdurdodau lleol ar gyfer plant a phobl ifanc;
- ▲ addysg a hyfforddiant athrawon;
- ▲ Cymraeg i oedolion;
- ▲ dysgu yn y gwaith; a
- ▲ dysgu yn y sector cyfiawnder.

Mae Estyn hefyd:

- ▲ yn rhoi cyngor ar ansawdd a safonau mewn addysg a hyfforddiant yng Nghymru i Gynulliad Cenedlaethol Cymru ac eraill; ac
- ▲ yn cyhoeddi achosion o arfer dda yn seiliedig ar dystiolaeth arolygu.

Cymerwyd pob rhagofal posibl i sicrhau bod y wybodaeth yn y ddogfen hon yn gywir adeg ei chyhoeddi. Dylid cyfeirio unrhyw ymholiadau neu sylwadau ynglŷn â'r ddogfen hon/cyhoeddiad hwn at:

Yr Adran Gyhoeddiadau

Estyn

Llys Angor

Heol Keen

Caerdydd

CF24 5JW neu drwy anfon e-bost at cyhoeddiadau@estyn.gov.uk

Mae'r cyhoeddiad hwn a chyhoeddiadau eraill gan Estyn ar gael ar ein gwefan:

www.estyn.gov.uk

Cyfieithwyd y ddogfen hon gan Trosol (Saesneg i Gymraeg).

© Hawlfraint y Goron 2014: Gellir aildefnyddio'r adroddiad hwn yn ddi-dâl mewn unrhyw fformat neu gyfrwng ar yr amod y caiff ei aildefnyddio'n gywir ac na chaiff ei ddefnyddio mewn cyd-destun camarweiniol. Rhaid cydnabod y deunydd fel hawlfraint y Goron a rhaid nodi teitl yr adroddiad penodol.

Cyflwyniad	1
Cefndir	1
Prif ganfyddiadau	2
Argymhellion	5
Pa mor dda yw presenoldeb mewn ysgolion uwchradd?	6
Presenoldeb cyffredinol	6
Absenoliaeth barhaus	7
Presenoldeb a chyrhaeddiad	8
Disgyblion sy'n gymwys i gael prydau ysgol am ddim	9
Disgyblion ag anghenion addysgol arbennig	10
Darpariaeth a chymorth i wella presenoldeb	11
Dulliau yn yr ysgol	11
Ymgysylltu â disgyblion	13
Gweithio gydag asiantaethau eraill	15
Gwasanaeth lles addysg	17
Dadansoddi a defnyddio data presenoldeb	18
Codau presenoldeb	20
Cynllunio ar gyfer gwella	22
Strategaethau presenoldeb awdurdodau lleol a chonsortia rhanbarthol	22
Polisiau a strategaethau presenoldeb ysgol	23
Rhannu arfer dda ac arfarnu effaith	26
Atodiad 1: Sail y dystiolaeth	27
Atodiad 2: Adolygiadau, polisiau a mentrau presenoldeb	28
Atodiad 3: Beth mae ymchwil yn ei ddweud wrthym	31
Atodiad 4: Enghraifft o offeryn archwilio hunanarfarnu presenoldeb	32
Atodiad 5: Data presenoldeb	38
Atodiad 6: Geirfa a chyfeiriadau	45
Awdur yr adroddiad cylch gwaith a thîm yr arolwg	50

Cyflwyniad

Hwn yw'r cyntaf o ddau adroddiad i ymateb i gais am gyngor ar bresenoldeb gan Lywodraeth Cymru yn y llythyr cylch gwaith blynyddol i Estyn ar gyfer 2013-2014 gan y Gweinidog Addysg a Sgiliau. Mae'r adroddiad hwn yn canolbwyntio ar strategaethau a chamau gweithredu mewn ysgolion uwchradd ac awdurdodau lleol i wella presenoldeb. Bydd yr ail adroddiad yn canolbwyntio ar strategaethau a chamau gweithredu mewn ysgolion cynradd i wella presenoldeb. Mae'r adroddiad yn cynnwys astudiaethau achos arfer orau. Mae wedi'i fwriadu ar gyfer Llywodraeth Cymru, penaethiaid a staff mewn ysgolion, awdurdodau lleol a chonsortia rhanbarthol. Gweler atodiad 1 am sail y dystiolaeth ar gyfer yr adroddiad.

Cefndir

Mae gwella presenoldeb disgyblion wedi bod yn destun ystod o adolygiadau, polisïau a mentrau cenedlaethol dros y blynyddoedd diwethaf, gan gynnwys:

- Adolygiad cenedlaethol o ymddygiad a phresenoldeb (NBAR) (2008) a chynllun gweithredu dilynol NBAR (2009)
- Araith y Gweinidog Addysg, "Mae addysgu'n gwneud gwahaniaeth" (Chwefror 2011)
- Cynllun gweithredu diwygiedig ar ymddygiad a phresenoldeb (2011)
- Llywodraeth Cymru – Fframwaith Dadansoddi Presenoldeb Cymru Gyfan (2012)
- Bandio ysgolion uwchradd (2011)
- Llywodraeth Cymru – Grant Presenoldeb Consortia (2013)
- Ymchwiliad Pwyllgor Plant a Phobl Ifanc Cynulliad Cenedlaethol Cymru i Ymddygiad a Phresenoldeb mewn Ysgolion (2013) ac ymateb Llywodraeth Cymru
- Canllawiau Llywodraeth Cymru ar gyfer hysbysiadau cosb am golli'r ysgol yn rheolaidd (2013)

I gael mwy o fanylion am y mentrau hyn, gweler Atodiad 2.

Mae gwella presenoldeb wedi bod yn argymhelliad¹ mewn bron i draean o adroddiadau arolygu ysgolion uwchradd ers dechrau'r cylch arolygu presennol yn 2010. Mewn tri chwarter o ysgolion uwchradd sydd ag argymhellion am bresenoldeb yn 2012-2013, mae eu cyfran prydau ysgol am ddim uwchlaw'r cyfartaledd cenedlaethol ac mae traean ohonynt yn y band prydau ysgol am ddim uchaf.

Yn 2009, cyflwynodd Llywodraeth Cymru Setiau Data Craidd Cymru Gyfan. Mae'r setiau data craidd yn cynnwys ystod o wahanol graffiau, siartiau a thablau sy'n cynnwys data presenoldeb. Mae'n ofynnol i bob ysgol ddefnyddio un cod, o restr o 25, i esbonio presenoldeb neu absenoldeb disgyblion. Mae hyn, er enghraifft, yn cynnwys H, y cod i nodi bod disgybl yn hwyr, a M i nodi bod disgyblion yn mynychu apwyntiad meddygol/deintyddol.

¹ Ar gyfer tair blynedd gyntaf y cylch arolygu presennol 2010-2014

Prif ganfyddiadau

- 1 Yn y pum mlynedd diwethaf, mae presenoldeb mewn ysgolion uwchradd wedi gwella'n raddol. Mae absenoldeb awdurdodedig ac anawdurdodedig ill dau wedi gostwng. Mae cyfran y disgyblion heb unrhyw absenoldebau wedi cynyddu hefyd. Mae bron i dri o bob pump o weddill yr absenoldebau yn sgil salwch. Er gwaethaf y gwelliant, mae absenoliaeth yn destun pryder mewn bron i draean o ysgolion uwchradd a arolygwyd yn ystod tair blynedd gyntaf y cylch arolygu presennol ac mae'n golygu bod grwpiau o ddisgyblion sy'n agored i niwed dan anfantais anghymesur.
- 2 Bu gostyngiad flwyddyn ar ôl blwyddyn yng nghyfran y disgyblion sy'n absennol o'r ysgol yn barhaus. Er hynny, mae absenoldebau parhaus yn cyfrif am ychydig dros chwarter o'r holl absenoldebau mewn ysgolion uwchradd erbyn hyn.
- 3 Caiff absenoldeb o'r ysgol effaith amlwg ar berfformiad addysgol. Mae tua dau o bob pump o ddisgyblion sy'n absennol am rhwng 10-20% o sesiynau yn cyflawni trothwy lefel 2 sy'n cynnwys Cymraeg neu Saesneg a mathemateg, o gymharu â thua thri o bob pump ar gyfer disgyblion sy'n absennol ar gyfer rhwng 4-6% o sesiynau. Er gwaethaf yr effaith a gaiff cyfradd absenoldeb o 10-20%, mae cyfradd presenoldeb y trothwy ar gyfer cyfeirio at Wasanaethau Lles Addysg dros 20% ar y cyfan.
- 4 Mae disgyblion sy'n gymwys i gael prydau ysgol am ddim yn fwy tebygol o fod yn absennol, bod yn absennol yn barhaus, ac o danberfformio. Mae cyfradd absenoldeb gyffredinol disgyblion sy'n gymwys i gael prydau ysgol am ddim bron ddwywaith yn fwy na'r gyfradd ar gyfer disgyblion nad ydynt yn gymwys i'w cael. Mae'r gyfradd absenoldeb anawdurdodedig ar gyfer disgyblion sy'n gymwys i gael prydau ysgol am ddim bedair gwaith yn uwch na'r gyfradd ar gyfer disgyblion nad ydynt yn gymwys i'w cael. Mae bron i un o bob pump o ddisgyblion sy'n gymwys i gael prydau ysgol am ddim yn absennol yn barhaus. Mae hyn yn llawer uwch na'r 5% o ddisgyblion nad ydynt yn gymwys i gael prydau ysgol am ddim sy'n absennol yn barhaus.
- 5 Mae'r gyfradd absenoldeb ar gyfer disgyblion ag anghenion addysgol arbennig (AAA) yn uwch nag ydyw ar gyfer disgyblion nad oes ganddynt AAA. Mae cyfradd absenoldeb disgyblion ag anawsterau ymddygiadol, emosiynol a chymdeithasol yn uwch nag unrhyw grwpiau eraill o ddisgyblion ag AAA. Y grŵp hwn o ddisgyblion oedd â'r gyfradd uchaf o absenoldebau anawdurdodedig hefyd. Mae deirgwaith a hanner yn uwch nag ydyw ar gyfer disgyblion nad oes ganddynt AAA.
- 6 Mae ysgolion wedi cryfhau'r negeseuon y maent yn eu rhoi ynglŷn â'r cyswllt rhwng presenoldeb uchel a chyflawniad academaidd da. Mae'r rhan fwyaf o ddisgyblion yn ymwybodol o'r cyswllt hwn. Gydag eithriadau prin, mae disgyblion yn gwybod beth yw lefel bresennol eu presenoldeb a'u lefel targed. Er gwaethaf y ffaith fod gan ddisgyblion ddealltwriaeth dda o resymau am ddiffyg presenoldeb, nifer fach o ysgolion yn unig sy'n cynnwys disgyblion mewn datblygu strategaethau i wella presenoldeb, er enghraifft trwy gynghorau ysgol.
- 7 Mae'r rhan fwyaf o'r ysgolion yr ymwelwyd â nhw ar gyfer yr arolwg hwn wedi nodi dulliau strategol o wella presenoldeb ac mae gan rai ohonynt strategaeth presenoldeb ysgrifenedig. Mae'r strategaethau'n amrywio o ran eu cynnwys a'u hansawdd. Mae'r rhan fwyaf ohonynt yn cynnwys gweithdrefnau ar gyfer delio ag absenoldeb ac yn

nodi'r gweithgareddau cyffredinol a roddodd yr ysgol ar waith i gefnogi presenoldeb. Nid yw'r strategaethau hyn fel arfer wedi'u seilio ar ddadansoddiad manwl o'r data sydd ar gael ac nid ydynt yn gosod targedau clir ar gyfer gwella chwaith. Mae llai na hanner yr ysgolion wedi cynnal dadansoddiad digon da o ran pam nad yw disgyblion yn mynd i'r ysgol ac nid ydynt yn gosod targedau priodol ar gyfer gwella presenoldeb grwpiau penodol o ddisgyblion. Nid yw tua hanner yr ysgolion yn defnyddio data i arfarnu effaith mentrau i wella presenoldeb.

- 8 Gydag eithriadau prin, mae disgyblion yn gwybod at bwy i droi os ydynt yn pryderu. Mae disgyblion yn gwerthfawrogi'r cymorth a gânt, er enghraifft yn sgil mentora gan gyfoedion. Caiff arfer adferol, canolfannau cymorth i ddisgyblion a grwpiau anogaeth eu defnyddio'n effeithiol ac maent wedi galluogi mwy o ddisgyblion i fynd i'r ysgol yn amlach. Fodd bynnag, nid yw rhai ysgolion yn ddigon ymwybodol o anghenion rhai disgyblion, fel y rhai sydd â chyfrifoldebau gofalu. Yn ychwanegol, nid oes gan staff wybodaeth gyfoes am rai problemau yn gysylltiedig â bwlio na sut i delio â nhw. Mae hyn hefyd yn ganfyddiad yn adroddiad Estyn, 'Gweithredu ar Fwlio'².
- 9 Mae'r ysgolion sydd fwyaf llwyddiannus o ran gwella presenoldeb yn cydnabod bod addysgu da yn arwain at ymgysylltu'n well â disgyblion. Maent yn nodi ac yn mynd i'r afael â diffygion mewn addysgu ac yn cynnig ystod eang o ddewisiadau cwricwlwm. Maent yn darparu cymorth, arweiniad a mentora da ar gyfer disgyblion. Mae gan yr ysgolion hyn drefniadau partneriaeth effeithiol gydag asiantaethau a gwasanaethau allanol. Fodd bynnag, nid yw tua hanner yr ysgolion yn ymwybodol o wasanaethau a mentrau cymorth perthnasol, fel Teuluoedd yn Gyntaf, na sut i fanteisio arnynt. Mewn rhai ysgolion, mae'r gweithdrefnau ar gyfer manteisio ar wasanaethau yn rhy gymhleth, mae ymyriadau'n cymryd yn rhy hir i ddechrau, ac mae ysgolion yn ansicr ynglŷn â'u heffaith.
- 10 Mae gan lawer o ysgolion weithdrefnau ar gyfer neilltuo'r codau presenoldeb cywir. Fodd bynnag, mae amrywioldeb yn parhau yn y defnydd a wneir o'r codau presenoldeb. Er enghraifft, caiff 12% o absenoldebau anawdurdodedig eu categoreiddio fel "absenoldeb anawdurdodedig arall", lle na ellir defnyddio unrhyw god presenoldeb na disgrifiad. Yn benodol, mewn rhai ysgolion, mae ansicrwydd o ran cymhwyso'r cod cywir ar gyfer disgyblion sy'n cael eu haddysgu heblaw yn yr ysgol. O ganlyniad, mae'n bosibl cofnodi bod disgyblion yn bresennol, hyd yn oed pan nad ydynt wedi mynychu'r ddarpariaeth ar gyfer addysg heblaw yn yr ysgol mewn gwirionedd. Mae hyn yn bryder difrifol o ran diogelu, gan nad yw'r ysgolion hyn yn gwybod ble mae eu disgyblion.
- 11 Mae amrywiad sylweddol hefyd yn y modd y caiff presenoldeb disgyblion sy'n cael eu haddysgu oddi ar y safle ac nad ydynt wedi'u cofrestru'n ddeuol (cod B) a disgyblion sydd wedi'u cofrestru'n ddeuol ac yn bresennol mewn ysgol arall neu uned cyfeirio disgyblion (cod D) eu cofnodi ledled Cymru. Mewn un consortiwm, mae'r defnydd wedi'i gofnodi o god B ddeg gwaith yn uwch na chod yr awdurdod lleol sydd â'r defnydd isaf wedi'i gofnodi. Mewn consortiwm arall, mae'r defnydd o god D 22 gwaith yn uwch na chod yr awdurdod lleol sy'n cofnodi leiaf. Mae hyn yn amlygu'r ffaith fod amrywiadau sylweddol ledled Cymru ac o fewn y consortia, o ran y dulliau a ddefnyddir a'r ddarpariaeth a wneir ar gyfer disgyblion sy'n cael eu haddysgu i fwrdd o'r ysgol.

² <http://www.estyn.gov.uk/download/publication/315942.9/gweithredu-ar-fwlio-mehefin-2014/>

- 12 Mae'r graddau y mae uwch reolwyr ac aelodau etholedig o awdurdodau lleol yng Nghymru yn deall a thrafod presenoldeb ar lefel gorfforaethol yn amrywio rhwng awdurdodau. Ceir enghreifftiau da lle caiff presenoldeb ei gynnwys mewn cynlluniau strategol sy'n nodi targedau ar gyfer presenoldeb.
- 13 Ceir enghreifftiau da hefyd lle mae awdurdodau lleol ac ysgolion yn gweithio'n dda gydag asiantaethau eraill. Fodd bynnag, mae graddau ac effaith gweithio amlasiantaethol mewn ysgolion ledled Cymru yn rhy amrywiol. Caiff y graddau y mae dulliau amlasiantaethol yn effeithiol ei bennu gan y wybodaeth sydd gan ysgolion am y gwasanaethau hyn, parodrwydd ysgolion i ymgysylltu â nhw a gallu arweinwyr ysgolion i sicrhau bod eu hysgolion yn cael eu cynnwys mewn mentrau.
- 14 Nid yw lleiafrif o ysgolion yn deall beth y mae data presenoldeb yn ei olygu iddyn nhw. Mae angen cymorth arnynt i ddadansoddi data, nodi prif negeseuon a phennu camau priodol. Nid yw pob ysgol yn gwybod am y trefniadau yn eu hawdurdodau lleol i fynd at ddata cymharol. Mewn rhai awdurdodau, mae ansawdd y dadansoddiad data a ddarperir ar gyfer ysgolion yn amrywiol. Nid yw llawer o ysgolion yn ymwybodol o ddull eu hawdurdod lleol o wella presenoldeb ac nid yw bron pob un ohonynt yn ymwybodol o grant presenoldeb y consortia³.
- 15 Mae ysgolion uwchradd sy'n cyflogi staff i wella presenoldeb grwpiau penodol o ddisgyblion yn eu defnyddio'n effeithiol ar y cyfan. Maent yn meithrin perthynas gyda theuluoedd a chymunedau lleol ac yn gweithio gydag ysgolion cynradd sy'n eu bwydo i wella presenoldeb disgyblion. Fodd bynnag, nid oes digon o gyfleoedd hyfforddi i staff sy'n gweithio gyda theuluoedd a disgyblion ag anghenion cymhleth, ac i'r rhai sy'n gweithio gyda theuluoedd o wahanol gefndiroedd diwylliannol.
- 16 Nid yw rôl gwasanaethau lles addysg bob amser yn glir mewn perthynas â threfniadau consortia rhanbarthol, ac weithiau mae diffyg cydlynw rhwng gwasanaethau gwella ysgolion mewn consortia a'r gwasanaethau presenoldeb a chynhwysiant gweddilliol mewn awdurdodau lleol. Nid yw gwasanaethau gwella ysgolion yn gwneud defnydd llawn o'r wybodaeth am ysgolion a'r teuluoedd sy'n cael ei chadw gan swyddogion lles addysg.
- 17 Mae datblygu Fframwaith Dadansoddi Presenoldeb Cymru Gyfan a chynnwys data presenoldeb wrth fandiio ysgolion ill dau wedi bod â rhan bwysig mewn codi cyfraddau presenoldeb.

³ Mae grant gwerth £800,000 gan Lywodraeth Cymru ar gael dros gyfnod o ddwy flynedd i gonsortia rhanbarthol weithio'n uniongyrchol ac ar y cyd ar bresenoldeb (gweler Atodiad 2)

Argymhellion

Dylai ysgolion:

- A1 wneud defnydd gwell o ddata presenoldeb i lywio'u dull o wella presenoldeb disgyblion, yn enwedig y rhai o grwpiau sy'n agored i niwed, fel absenoldebau parhaus, disgyblion sy'n gymwys i gael prydau ysgol am ddim a disgyblion ag anghenion addysgol arbennig;
- A2 gwella'r addysgu a'r cwricwlwm a gynigir i ymgysylltu â disgyblion i'r eithaf ac archwilio dulliau fel arfer adferol, canolfannau cymorth i ddisgyblion, mentora cyfoedion a grwpiau anogaeth;
- A3 cryfhau'r cysylltiadau gydag asiantaethau neu wasanaethau allanol sy'n cynorthwyo ag ymgysylltu â theuluoedd a'u cefnogi;
- A4 ymgysylltu'n fwy â disgyblion mewn datblygu'r polisi neu'r strategaeth presenoldeb, er enghraifft trwy gynghorau ysgolion;
- A5 sicrhau bod staff yn cael hyfforddiant cyfoes ar faterion fel bwlio ac anghenion grwpiau sy'n agored i niwed;
- A6 cydymffurfio â'r rheoliadau cofrestru disgyblion wrth gofnodi'n gywir bresenoldeb disgyblion sy'n cael eu haddysgu heblaw yn yr ysgol ac wrth dynnu disgyblion oddi ar gofrestr yr ysgol; a
- A7 sicrhau bod mentrau i wella presenoldeb yn cael eu harfarnu'n drylwyr.

Dylai awdurdodau lleol:

- A8 rhoi hyfforddiant i ysgolion ar ddeall a dadansoddi data presenoldeb ac arweiniad clir ar ddefnyddio codau presenoldeb yn gywir;
- A9 dadansoddi patrymau presenoldeb i lywio strategaeth gorfforaethol i wella presenoldeb disgyblion, yn enwedig y rhai o grwpiau sy'n agored i niwed;
- A10 ymchwilio i, a herio'r amrywiad o ran defnyddio codau presenoldeb;
- A11 gwella gwybodaeth ysgolion am flaenoriaethau, mentrau a grantiau cenedlaethol perthnasol;
- A12 nodi a rhannu arfer enghreifftiol o fewn ffiniau'r consortia a'r tu hwnt; a
- A13 sicrhau bod gwasanaethau gwella ysgolion yn ymwybodol o'r wybodaeth sy'n cael ei chadw gan wasanaethau lles addysg, ac yn ei defnyddio.

Dylai Llywodraeth Cymru:

- A14 egluro'r cyfrifoldeb am bresenoldeb o fewn awdurdodau lleol a chonsortia rhanbarthol; ac
- A15 fel rhan o'r fframwaith dadansoddi presenoldeb, parhau i ddarparu a chyhoeddi dadansoddiadau cynhwysfawr o ddata presenoldeb ar gyfer awdurdodau lleol a chonsortia rhanbarthol.

Pa mor dda yw presenoldeb mewn ysgolion uwchradd?

Presenoldeb cyffredinol

- 18 Yn y blynyddoedd diwethaf, bu gwelliant graddol ym mhresenoldeb disgyblion mewn ysgolion uwchradd. Mae cyfradd yr absenoldebau awdurdodedig ac anawdurdodedig wedi bod yn gostwng. (Gweler Ffigur 1.)

Ffigur 1: Presenoldeb ac absenoldeb gan ddisgyblion o oedran ysgol gorfodol mewn ysgolion uwchradd yng Nghymru (a)

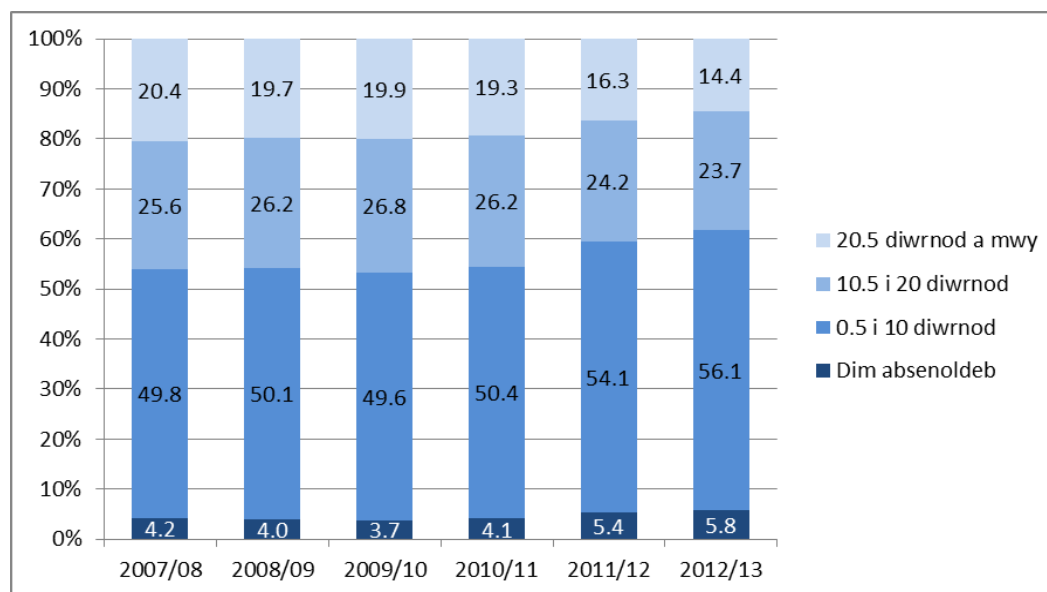
Blwyddyn	Presenoldeb	Absenoldeb cyffredinol	Absenoldeb awdurdodedig	Absenoldeb anawdurdodedig
2007/08	91.0%	9.0%	7.3%	1.8%
2008/09	91.0%	9.0%	7.3%	1.7%
2009/10	91.1%	8.9%	7.3%	1.6%
2010/11	91.4%	8.6%	7.1%	1.5%
2011/12	92.2%	7.8%	6.5%	1.4%
2012/13	92.6%	7.4%	6.1%	1.3%

Ffynhonnell:
Llywodraeth
Cymru

(a) Mae'r data yn cynnwys ysgolion arbennig ac ysgolion annibynnol lle caiff ei ddarparu.

- 19 Mae canran y disgyblion nad ydynt yn absennol o'r ysgol o gwbl wedi gwella hefyd (gweler Ffigur 2).

Ffigur 2: Dosbarthiad disgyblion mewn ysgolion uwchradd a gynhelir yn ôl hyd yr absenoldeb cyffredinol



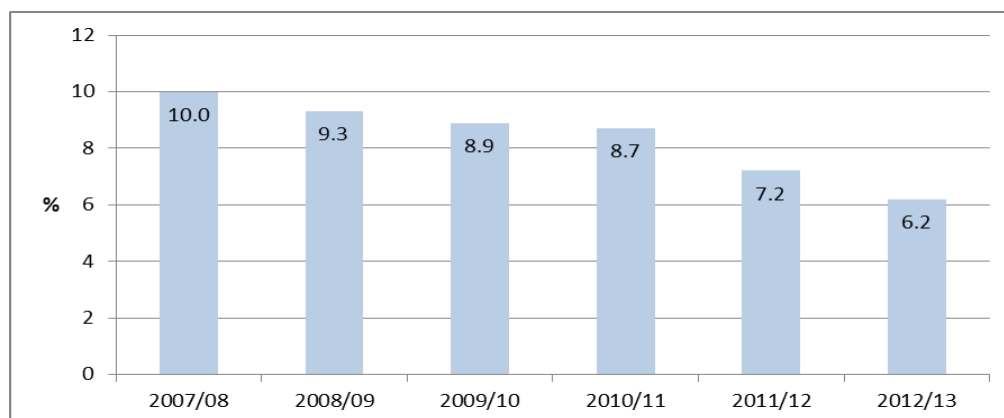
Ffynhonnell: Llywodraeth Cymru

- 20 Mae cyfran fawr o ddisgyblion yn parhau i fod yn y categori hiraf o absenoldeb, ac mae 14.4% o ddisgyblion yn absennol am 20.5 diwrnod neu fwy, er gwaethaf gostyngiad o chwe phwynt canran yn y ffigur hwn rhwng 2008-2013. Hefyd, cyfradd araf o welliant yn unig a fu mewn absenoldebau'n para 10-20 diwrnod, y mae ychydig llai na chwarter y disgyblion yn y categori hwn. Mae canran y disgyblion sy'n absennol o'r ysgol am gyfnod rhwng 0.5 a 10 diwrnod wedi bod yn cynyddu'n gyson dros y blynyddoedd diwethaf (gweler Ffigur 2).
- 21 Er gwaethaf y gwelliant cyffredinol mewn presenoldeb, yn 2012-2013, roedd gwahaniaeth o 2.6 pwnt canran rhwng yr awdurdod sydd â'r gyfradd isaf o absenoldeb, sef Ceredigion sydd â chyfradd o 6.4% a Blaenau Gwent, sydd â'r gyfradd uchaf, sef 9% (gweler cyfeiriad c yn Atodiad 6).
- 22 Roedd bron i dri o bob pump o'r absenoldebau o ysgolion uwchradd o ganlyniad i salwch yn 2012-2013. Roedd cymryd gwyliau yn ystod y tymor yn cyfrif am 6.8% o absenoldebau. Fe wnaeth y nifer sy'n cymryd gwyliau anawdurdodedig bron ddyblu i 1.4%, o gymharu â'r flwyddyn flaenorol. Mae hyn yn rhannol am fod awdurdodau lleol ac ysgolion wedi bod yn fwy systematig wrth wrthod awdurdodi cymryd gwyliau yn ystod y tymor, er bod Rheoliadau Addysg (Cofrestru Disgyblion) (Cymru) 2010 (gweler cyfeiriad v yn Atodiad 6) yn rhoi'r hawl i benaethiaid ganiatáu hyd at 10 diwrnod o wyliau. Ychydig iawn o newid a fu yn y ddwy flynedd ddiwethaf (gweler Ffigur 10 yn Atodiad 5) yng nghyfran gyffredinol y disgyblion sy'n cymryd gwyliau yn ystod y tymor.

Absenoliaeth barhaus

- 23 Ystyrir bod disgyblion yn absennol yn barhaus os ydynt yn absennol o'r ysgol am o leiaf 20% o'r sesiynau hanner diwrnod y mae ysgolion yn agored, heb gynnwys diwrnodau hyfforddiant mewn swydd.
- 24 Yn y blynyddoedd diwethaf, bu gostyngiad flwyddyn ar ôl blwyddyn yng nghyfran y disgyblion sy'n absennol yn barhaus. Yn 2007-2008, roedd 10% o ddisgyblion oedran uwchradd yn absennol yn barhaus. Mae hyn wedi gostwng i 6.2% erbyn 2012-2013 (gweler Ffigur 3). Fodd bynnag, mae'r 6.2% o ddisgyblion sy'n absennol yn barhaus yn 2012-2013 yn cyfrif am ychydig dros chwarter o absenoldebau mewn ysgolion uwchradd (gweler cyfeiriad c yn Atodiad 6).

Ffigur 3: Canran y disgyblion (oedran ysgol gorfodol) sy'n absennol yn barhaus o ysgolion uwchradd a gynhelir (a)



Ffynhonnell: Llywodraeth Cymru

- 25 Mae cyswllt rhwng oedran disgyblion ac absenoldeb parhaus. Fe wnaeth canran y disgyblion sy'n absennol yn barhaus gynyddu o 3.8% ym Mlwyddyn 7 i 11% ym Mlwyddyn 11 ac yn hŷn, yn 2011-2012 (gweler cyfeiriad a yn Atodiad 6).
- 26 Mae canran uwch o absenoliaethau parhaus a chyfradd absenoldeb gyffredinol yn uwch ymhlith disgyblion o gefndiroedd ethnig gwyn nag unrhyw grŵp ethnig eang arall (gweler cyfeiriad a yn Atodiad 6).
- 27 O'r holl ddisgyblion y mae'n hysbys eu bod yn gymwys i gael prydau ysgol am ddim, roedd 18% ohonynt yn absennol yn barhaus. Y ffigur cyfatebol ar gyfer disgyblion nad ydynt yn gymwys i gael prydau ysgol am ddim oedd 4.9% (gweler cyfeiriad a yn Atodiad 6).
- 28 Mae un deg tri y cant o ddisgyblion ag anghenion addysgol arbennig yn absennol o'r ysgol yn barhaus; mae hyn dros ddwywaith yn fwy na'r gyfradd ar gyfer disgyblion heb unrhyw anghenion addysgol arbennig (gweler cyfeiriad a yn Atodiad 6).
- 29 Mae amrywiad sylweddol ledled Cymru yng nghanran y plant o oedran ysgol uwchradd sy'n absennol yn barhaus. Roedd hyn yn amrywio o 3.2% yng Ngheredigion i 10% yn Rhondda Cynon Taf yn 2011-2012 (gweler cyfeiriad a yn Atodiad 6). Yn 2011-2012, yn yr awdurdod lleol sydd â'r gyfradd uchaf o absenoliaeth barhaus, roedd 35% o'r holl absenoldeb oherwydd y disgyblion a oedd yn absennol am 20% neu fwy. Mae hyn yn cymharu ag 14% o'r holl absenoldebau yn yr awdurdod lleol sydd â'r gyfradd isaf o absenoliaeth barhaus (gweler cyfeiriad ch yn Atodiad 6).

Ffigur 4: Absenoldeb o ugain y cant dros bum blwyddyn ysgol

Mae presenoldeb o 80% gyfwerth â'r canlynol	1 diwrnod o absenoldeb bob wythnos
=	6 diwrnod o absenoldeb bob ½ tymor
=	12 diwrnod o absenoldeb bob tymor
=	36 diwrnod o absenoldeb bob blwyddyn
=	180 diwrnod o absenoldeb mewn 5 mlynedd
=	Colli bron i flwyddyn o addysg uwchradd trwy absenoldeb

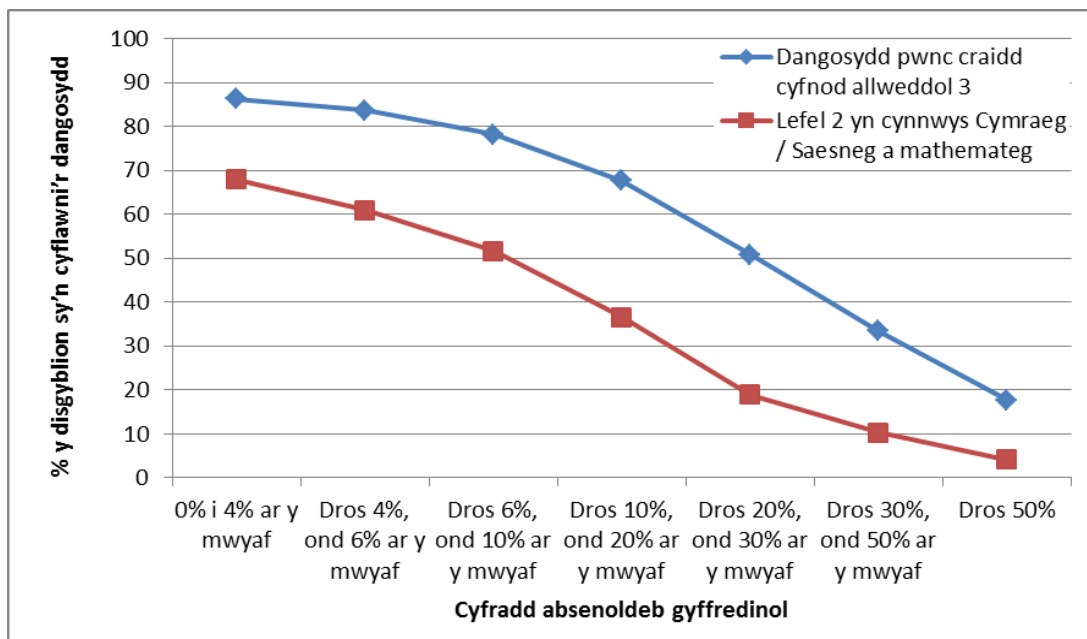
Presenoldeb a chyrraedd

- 30 Mae bod yn absennol o'r ysgol yn cael effaith amlwg ar berfformiad addysgol. Mae cyrraedd yn gostwng wrth i absenoldeb gynyddu. Yng nghyfnod allweddol 3, yn 2013, llwyddodd 86% o ddisgyblion a oedd wedi colli hyd at 4% o sesiynau i gyflawni'r dangosydd pwnc craidd (DPC)⁴. Dim ond hanner o'r disgyblion sy'n absennol ar gyfer rhwng 20-30% o sesiynau sy'n cyflawni'r DPC. Y disgyblion hynny sy'n colli dros hanner o'r holl sesiynau sydd â'r lefelau cyrraedd isaf – mae ychydig llai nag un o bob pump ohonynt yn cyflawni'r DPC.
- 31 Mae effaith negyddol absenoldeb ar gyrraedd yn parhau ar gyfer disgyblion yng

⁴ Mae'r dangosydd pwnc craidd yn cynrychioli canran y disgyblion sy'n cyflawni'r lefel ddisgwyliedig, neu'n uwch, mewn Saesneg neu Gymraeg (mamiath), mathemateg a gwyddoniaeth gyda'i gilydd.

nghyfnod allweddol 4. Yn 2013, llwyddodd 68% o ddisgyblion yr oedd eu habsenoldebau i fyny i 4% i gyflawni trothwy lefel 2 yn cynnwys Saesneg neu Gymraeg mamiaith a mathemateg. Mae hyn yn cymharu â 37% yn unig ar gyfer disgyblion a oedd yn absennol ar gyfer rhwng 10-20% o sesiynau a 4% ar gyfer disgyblion sy'n colli dros hanner o'r holl sesiynau (gweler Ffigur 5).

Siart 5: Canran y disgyblion sy'n cyflawni dangosyddion dethol yng nghyfnodau allweddol 3 a 4, yn ôl cyfradd absenoldeb gyffredinol, 2013

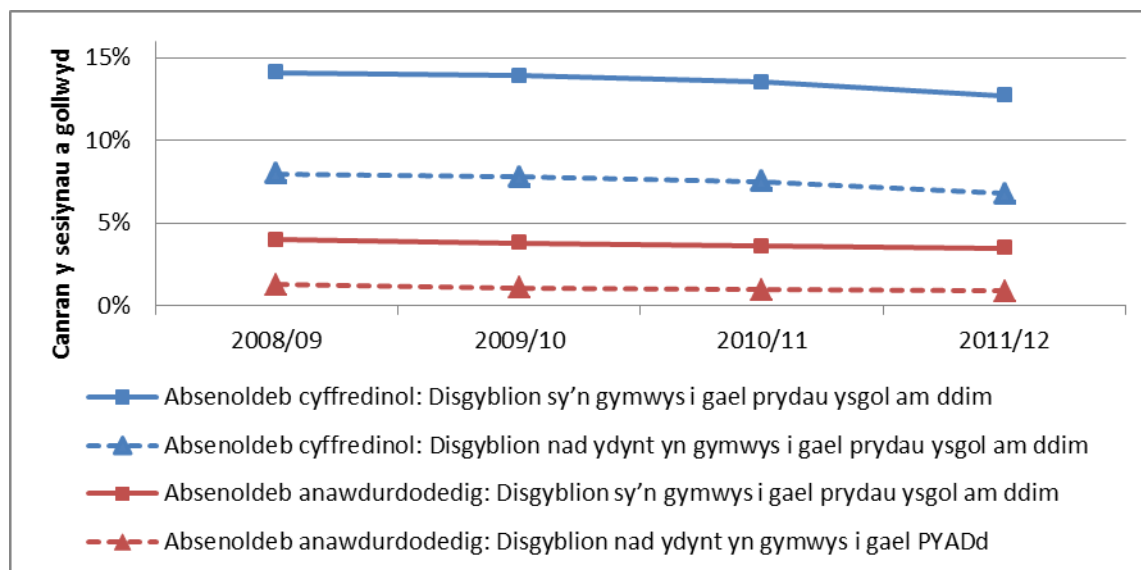


Ffynhonnell: Llywodraeth Cymru

Disgyblion sy'n gymwys i gael prydau ysgol am ddim

- 32 Mae cyswllt cryf rhwng tlodi a chyrrhaeddiad addysgol isel. Yn gyffredinol, nid yw disgyblion o deuluoedd tlotach yn cyflawni cystal â'u cyfoedion. Mae adroddiadau Estyn ar fynd i'r afael â thlodi wedi dangos hefyd nad yw disgyblion sy'n gymwys i gael prydau ysgol am ddim yn perfformio cystal o gryn dipyn â'r rhai nad ydynt yn gymwys i'w cael.
- 33 Yn 2013, roedd 16.2% o'r holl ddisgyblion ysgolion uwchradd yn gymwys i gael prydau ysgol am ddim. Mae hyn wedi cynyddu ychydig bach o gymharu â'r flwyddyn flaenorol. At ei gilydd, mae'r gyfradd wedi cynyddu 1.4 pwynt canran er 2009 (gweler cyfeiriad dd, Atodiad 6).
- 34 Yn 2013, llwyddodd 26% o ddisgyblion a oedd yn gymwys i gael prydau ysgol am ddim i gyflawni trothwy lefel 2 gan gynnwys Saesneg neu Gymraeg a mathemateg. Y ffigur cyfatebol ar gyfer disgyblion nad ydynt yn gymwys i gael prydau ysgol am ddim oedd 59%, sy'n fwch o 33 pwynt canran. Mae'r bwch hwn wedi aros ar lefel debyg er 2010 (gweler Ffigur 12, Atodiad 5).
- 35 Mae perthynas gref hefyd rhwng cyfran y disgyblion sy'n gymwys i gael prydau ysgol am ddim ac absenoliaeth. Mae cyfradd uwch o absenoldebau awdurdodedig ac anawdurdodedig gan ddisgyblion sy'n gymwys i gael prydau ysgol am ddim (gweler Ffigur 6).

Ffigur 6: Absenoliaeth yn ôl disgyblion o oedran ysgol gorfodol mewn ysgolion uwchradd a gynhelir, yn ôl cymhwyster i gael prydau ysgol am ddim a'r math o absenoldeb



Disgyblion ag anghenion addysgol arbennig

36 Yn 2013, roedd gan 22% o ddisgyblion ysgolion uwchradd angen addysgol arbennig (gweler Ffigur 16 yn Atodiad 5). Mae'r gyfradd absenoldeb ar gyfer disgyblion ar draws yr holl statysau anghenion addysgol arbennig⁵ yn uwch nag ydyw ar gyfer disgyblion nad oes ganddynt anghenion addysgol arbennig. Fodd bynnag, mae absenoldeb cyffredinol ac absenoldeb anawdurdodedig wedi bod yn gostwng ar gyfer yr holl statysau anghenion addysgol arbennig er 2008-2009 (gweler Ffigur 7). Roedd gan ddisgyblion ar Gweithredu gan yr Ysgol a Mwy gyfradd absenoldeb gyffredinol uwch nag unrhyw statws anghenion addysgol arbennig arall.

Ffigur 7: Absenoliaeth gan ddisgyblion o oedran ysgol gorfodol mewn ysgolion uwchradd a gynhelir, yn ôl statws angen addysgol arbennig

% absenoldeb cyffredinol

	2008-2009	2009-2010	2010-2011	2011-2012
Datganiad o angen addysgol arbennig	10.7%	10.6%	10.4%	9.3%
Gweithredu gan yr Ysgol a Mwy	12.7%	12.7%	12.6%	11.5%
Gweithredu gan yr Ysgol	11.2%	11.1%	10.7%	9.7%
Dim angen addysgol arbennig wedi'i nodi	8.3%	8.1%	7.8%	7.1%

Ffynhonnell: Llywodraeth Cymru

37 Mae cyfradd absenoldeb disgyblion ag anawsterau ymddygiadol, emosiynol a chymdeithasol yn uwch na grwpiau eraill o ddisgyblion ag anghenion addysgol

⁵ Gweithredu gan yr Ysgol, Gweithredu gan yr Ysgol a Mwy a Datganiadau

arbennig. Mae'r gyfradd absenoldeb anawdurdodedig ar gyfer y disgyblion hyn bron bedair gwaith yn uwch nag ydyw ar gyfer disgyblion heb angen addysgol arbennig (gweler Ffigurau 14 ac 15, Atodiad 5).

- 38 Roedd cyfraddau absenoldeb anawdurdodedig y disgyblion hynny sydd ag anawsterau dysgu dwys a lluosog, dyscalcwlia, dyspracsia, anhwylderau'r sbectrwm awtistig, nam ar y clyw a nam amlsynhwyraidd yn is na chyfraddau absenoldeb anawdurdodedig disgyblion heb unrhyw angen addysgol arbennig (gweler Ffigur 15, Atodiad 5).

Darpariaeth a chymorth i wella presenoldeb

Dulliau yn yr ysgol

- 39 Yn aml, nid yw'r rhesymau pam nad yw disgyblion yn mynd i'r ysgol yn syml. Mae adroddiadau blaenorol Estyn⁶ ⁷ wedi amlygu'r ffaith fod grwpiau penodol o ddisgyblion, er enghraifft y rhai sy'n gymwys i gael prydau ysgol am ddim a'r rhai ag anghenion addysgol arbennig, yn fwy tebygol o fod yn absennol o'r ysgol na disgyblion eraill. Mae ysgolion sydd â dealltwriaeth dda o anghenion pob un o'u disgyblion a'u cefndiroedd yn fwy effeithiol wrth roi strategaethau ar waith i annog eu presenoldeb.
- 40 Mae'r ysgolion sydd orau o ran gwella a chynnal lefelau uchel o bresenoldeb yn gosod targedau uchelgeisiol ar gyfer presenoldeb. Caiff y rhain eu deall yn glir ac mae pob un o'r staff yn ymwybodol o'u rôl mewn hyrwyddo presenoldeb. Caiff presenoldeb ei drafod yn rheolaidd mewn cyfarfodydd staff. Mae ysgolion yn defnyddio eu data yn dda ac yn sicrhau bod cymorth sensitif ac amserol yn cael ei ddarparu. Maent yn cynnig gofal, cymorth ac arweiniad teilwredig i ddisgyblion.
- 41 Mae arweinyddiaeth gref ac ethos cadarnhaol a chynhwysol yn yr ysgolion hyn. Mae uwch reolwyr yn adnabod y cysylltiadau rhwng addysgu o ansawdd da ac ymgysylltu â disgyblion. Maent wedi nodi a mynd i'r afael â diffygion mewn addysgu. Mae ganddynt ystod eang o ddewisiadau cwricwlwm hefyd, ac maent yn rhoi arweiniad da i ddisgyblion ac yn eu mentora'n dda. Mae disgyblion sy'n fwy agored i niwed yn cael cymorth unigol a chymorth grŵp mewn canolfannau cymorth i ddisgyblion neu grwpiau anogaeth (gweler yr Eirfa). Gall disgyblion fanteisio ar gwnsela ac mae staff yn gwneud cyfeiriadau at wasanaethau iechyd lle bo'n briodol.
- 42 Mae'r ysgolion hyn yn gyson yn y negeseuon y maent yn eu rhoi i ddisgyblion, rhieni a staff am bwysigrwydd presenoldeb. Maent yn esbonio effaith peidio â mynd i'r ysgol ar gyrhaeddiad disgyblion a chanlyniadau hyn i rieni. Caiff y negeseuon hyn eu hatgyfnerthu'n rheolaidd ar gyfer disgyblion a rhieni. Mae rhai ysgolion yn nodi aelodau o'r uwch dîm rheoli i fentora disgyblion y mae eu habsenoldeb wedi bod yn

⁶ <http://www.estyn.gov.uk/download/publication/296969.4/gweithio-gydan-gilydd-i-fynd-ir-afael-ag-effaith-tlodi-ar-gyflawniad-addysgol-rhagfyr-2013/>

⁷ <http://www.estyn.gov.uk/download/publication/260005.2/arfer-effeithiol-wrth-fynd-ir-afael-thlodi-ac-anfantais-mewn-ysgolion-tachwedd-2012/>

destun pryder. Mae disgyblion hefyd yn gwerthfawrogi'r cymorth a'r cwnsela y mae disgyblion eraill, sydd fel arfer yn hŷn, yn eu darparu trwy raglenni mentora cyfoedion.

- 43 Mae bron pob un o'r ysgolion yr ymwelwyd â nhw yn gwneud defnydd da o staff bugeiliol i gadarnhau a deall y rhesymau dros absenoldeb disgyblion. Mae pryderon am fwlio, absenoldebau a ganiateir gan rieni, a phellter y teithio i'r ysgol yn rhesymau cyffredin sy'n cael eu rhoi am absenoldeb. Mae tua hanner yr ysgolion yr ymwelwyd â nhw wedi defnyddio eu dealltwriaeth o pam mae disgyblion yn absennol i fynd i'r afael â'r pryderon hyn yn uniongyrchol. O ganlyniad, mae'r ysgolion hyn wedi datblygu mentrau a rhaglenni fel arfer adferol, mentora cyfoedion, (gweler yr Eirfa) clybiau brechwast a gwella cludiant ysgolion.
- 44 Er enghraifft, nododd Ysgol Uwchradd Gatholig ac Anglicanaidd Sant Joseff yn Wrecsam fod disgyblion o Bortiwgal yn aml yn absennol. Nid oedd yn ymddangos bod disgyblion a rhieni'n gwerthfawrogi'r addysg a oedd yn cael ei darparu. Wedyn, cyflwynodd yr ysgol gyfle i gofrestru'n gynnar ar gyfer Portiwgaleg, a rhoddodd hyn brofiad cynnar o lwyddiant i'r disgyblion o Bortiwgal, ac roeddent yn gwerthfawrogi hyn. Fe wnaeth y fenter hon helpu'r ysgol i gael cymorth rhieni i ddatblygu agwedd gadarnhaol tuag at bresenoldeb a'r ysgol hefyd.
- 45 Ar gyfer ychydig iawn o ddisgyblion, mae eu disgwyliadau uchel ohonyn nhw eu hunain a disgwyliadau uchel pobl eraill yn cyfrannu at eu diffyg presenoldeb. Mae'r rhan fwyaf o ddisgyblion yn cydnabod pwysigrwydd gwaith cartref. Fodd bynnag, mae'r natur ad-hoc ar gyfer cynllunio gwaith cartref yn ychwanegu at y pwysau y mae rhai disgyblion hŷn yn eu profi ac maent yn teimlo nad ydynt yn gallu ymdopi.
- 46 Gall y rhan fwyaf o ddisgyblion nodi ystod y systemau cymorth sydd ar waith yn yr ysgol. Dywedodd bron pob un o'r disgyblion y siaradodd arolygwyr â nhw yn ystod ymweliadau eu bod yn gwybod at bwy i droi os oeddent yn pryderu. Dywed disgyblion fod "staff yn gwneud ymdrech arbennig" i helpu. Ceir enghreifftiau da o ddisgyblion yn cael cymorth unigol gan athrawon i'w helpu i ddal i fyny â gwaith a gollwyd. Mae darpariaeth clybiau amser cinio a chlybiau gwaith cartref a mentora staff yn cynorthwyo disgyblion â hyn.
- 47 Caiff canolfannau cymorth i ddisgyblion a grwpiau anogaeth eu defnyddio'n effeithiol ac maent wedi galluogi disgyblion i fynd i'r ysgol yn amlach. Rhoddir lefelau uchel o gymorth i'r disgyblion hyn sy'n agored i niwed. Yn ogystal â mynychu gwersi, mae staff yn gweithio ar ddatblygu hunan-barch disgyblion ac yn aml yn eirioli ar eu rhan. Defnyddir rhaglenni mentora cyfoedion yn effeithiol yn y mwyafrif o ysgolion.
- 48 Mae llawer o ysgolion wedi meithrin perthnasoedd effeithiol gyda rhieni. Pan fydd y rhain yn fwyaf effeithiol, mae ysgolion wedi creu ymdeimlad cryf o gymuned sy'n gwerthfawrogi safbwyntiau a'r cyfraniadau a wna rhieni. Mae ysgolion yn meithrin ymddiriedaeth gyda'u rhieni yn gynnar ac maent yn cyfathrebu'n agored a gonest â nhw. Fodd bynnag, nid yw rhai ysgolion yn ymgysylltu â theuluoedd cystal ag y gallent. Nid ydynt yn ddigon ymwybodol o amgylchiadau teuluol eu disgyblion.
- 49 Mae'r cyfleoedd i ddatblygu dealltwriaeth staff o'r materion sy'n effeithio ar ddisgyblion y tu allan i amgylchedd yr ysgol yn rhy gyfyngedig ar y cyfan. O ganlyniad, nid oes gan staff bob amser ddealltwriaeth na gwerthfawrogiad priodol o'r

materion hyn, er enghraifft y disgyblion hynny sydd â chyfrifoldebau gofalu. O ganlyniad, nid yw'r cymorth a gaiff disgyblion gan staff ysgol yn cael ei deilwra'n ddigon da i'w hanghenion bob amser.

Ymgysylltu â disgyblion

- 50 Mewn ysgolion lle mae presenoldeb yn dda neu'n well, mae gan ddisgyblion agweddau aeddfed at ddysgu ar y cyfan, ac maent yn gefnogol i'w gilydd. Yn gyffredinol, ceir strategaethau a ddeallir yn dda ar gyfer delio â bwlio. Mae disgyblion hŷn yn fodolau rôl da ac mae gan ysgolion gynlluniau mentora effeithiol. Mae disgyblion yn teimlo eu bod yn cael eu gwerthfawrogi gan yr ysgol. Gwrandewir ar eu barn ac fe gânt eu cynnwys mewn penderfyniadau sy'n effeithio arnyn nhw. Mae ganddynt ddealltwriaeth glir o'u rôl yn yr ysgol a'r gymuned ehangach.
- 51 Mae gan y rhan fwyaf o ddisgyblion ddealltwriaeth dda o bwysigrwydd presenoldeb ac mae llawer o ysgolion wedi gwneud y cysylltiadau rhwng presenoldeb a chyrhaeddiad yn glir iawn. Mae disgyblion yn gwybod am y rhain yn dda. Mewn rhai ysgolion, er enghraifft Sant Cyres ym Mhenarth ac Ysgol Uwchradd Caerdydd, mae disgyblion yn gwybod beth yw eu canran bresennol o ran presenoldeb. Mae disgyblion yn Ysgol Uwchradd Gatholig ac Anglicanaidd Sant Joseff yn gwybod beth yw targedau presenoldeb eu dosbarth a'u blwyddyn a'r effaith a gaiff absenoldeb disgyblion ar y rhain.
- 52 Mewn rhai o'r ysgolion yr ymwelwyd â nhw, nododd rhai disgyblion mai bygythiad gweithredoedd llys yn erbyn eu rhieni oedd y rheswm dros wella'u presenoldeb. Yn gyffredinol, roedd gan y disgyblion hyn hanesion o bresenoldeb isel iawn ac roedd ysgolion yn cael anawsterau o ran ymgysylltu â'r teuluoedd. O ganlyniad i'w presenoldeb isel, roeddent yn cael lefelau uchel o gymorth bob dydd.
- 53 Mae bron pob un o'r disgyblion yn glir ynghylch pam mae disgyblion yn absennol o'r ysgol yn eu barn nhw. Mae'r rhesymau a roddodd disgyblion yn cynnwys:
- ymddieithrio o'r cwricwlwm;
 - perthnasoedd gwael gydag athrawon;
 - ymddieithrio gan rieni;
 - bwlio; a'r
 - disgwyliadau uchel disgyblion ohonyn nhw eu hunain, a disgwyliadau gan rieni ac athrawon.
- 54 Mae'r rhan fwyaf o ddisgyblion yn teimlo bod staff yn mynd i'r afael yn dda â phroblemau bwlio. Fodd bynnag, dywed rhai disgyblion nad oes gan staff ysgol wybodaeth am broblemau yn gysylltiedig â bwlio ac nad ydynt yn ddigon ymwybodol o sut i ddelio â nhw.
- 55 Er gwaethaf y ffaith fod disgyblion yn deall y rhesymau am ddiffyg presenoldeb, rhai ysgolion yn unig sydd wedi ymgysylltu'n ffurfiol â disgyblion trwy eu cynghorau ysgol i ddatblygu strategaethau i wella presenoldeb. Mewn rhai ysgolion, nid yw disgyblion yn ymwybodol o fodolaeth y cyngor ysgol ac mewn ychydig iawn o ysgolion, mae disgyblion yn credu bod y cynghorau ysgol yn aneffeithiol ac anghynrychioliadol. Yn sgil deall pam nad oedd grŵp penodol o ddisgyblion yn mynychu, llwyddodd Ysgol Uwchradd Cathays i fynd i'r afael â'r broblem.

Mynd i'r afael ag anghenion disgyblion o'r gymuned Roma Dsiecaidd a Slofac yn Ysgol Uwchradd Cathays, Caerdydd

Cyd-destun

Ysgol uwchradd 11-19 amlddiwylliannol yw Ysgol Uwchradd Cathays, sydd gerllaw canol dinas Caerdydd. Mae tri deg saith y cant o ddisgyblion yn gymwys i gael prydau ysgol am ddim ac mae gan 38% o ddisgyblion anghenion addysgol arbennig. Siaredir dros 50 o ieithoedd yn y gymuned, yn aml fel y famiaith yn y cartref. Cynrychiolir tua 60 o grwpiau ethnig lleiafrifol gwahanol yn yr ysgol. Mae nifer sylweddol o ddisgyblion yn gadael yn ystod y flwyddyn ysgol i fynd yn ôl i'w mamwlad.

Mae nifer y disgyblion o'r gymuned Dsiecaidd a Slofac wedi cynyddu o 45 (Rhagfyr 2011) i 103 (Ionawr 2014). Roedd gan lawer ohonynt lefelau presenoldeb isel yn yr ysgol yn eu mamwlad; nid oedd lleiafrif ohonynt wedi mynd i'r ysgol o gwbl.

Strategaeth

Dyma yw'r prif feysydd ffocws ar gyfer y strategaeth:

- gwella'r ffordd y mae'r ysgol yn ymgysylltu â'r rhieni o'r gymuned Dsiecaidd a Slofac;
- lleihau problemau yn gysylltiedig â bwlio a gwahaniaethu yn erbyn disgyblion o'r gymuned Roma Dsiecaidd a Slofac;
- gwella hunan-barch disgyblion o'r gymuned hon trwy wrando ar lais y disgybl a chynyddu ymgysylltiad mewn cyfleoedd cwricwlaidd ac allgyrsiol; a
- gwella medrau llythrennedd sylfaenol disgyblion o'r gymuned Roma Dsiecaidd a Slofac.

Gweithredu

Nododd yr ysgol fod angen addasu ei dull o ymgysylltu â'r gymuned. I ddechrau, penodwyd gwirfoddolwr o'r gymuned Roma Dsiecaidd a Slofac. O ganlyniad i lwyddiant y rôl hon, penododd yr ysgol Swyddog Cynhwysiant a Lles, i weithredu yn benodol fel cyswllt rhwng yr ysgol a'r gymuned Roma Dsiecaidd. Yn ychwanegol i wneud a meithrin cysylltiadau yn y gymuned, mae'r Swyddog Cynhwysiant a Lles yn cefnogi lles disgyblion, gan gynnwys presenoldeb, prydlondeb ac ymddygiad.

Fe wnaeth rheolwyr yr ysgol a'r Swyddog Cynhwysiant a Lles gyfarfod â grwpiau o deuluoedd i drafod disgwyliadau'r ysgol a gwranddo ar bryderon. Gweithredodd yr ysgol yn unol â'r trafodaethau hyn, ac o ganlyniad:

- rhoddodd yr ysgol gymorth i rieni fynychu nosweithiau rhieni a digwyddiadau eraill yn yr ysgol;
- fe wnaeth teuluoedd gyfarfod â'r Swyddog Cynhwysiant a Lles ger giât yr ysgol cyn i'r ysgol ddechrau;
- cafodd dogfennau allweddol eu cyfieithu;
- nodwyd anghenion dysgu yn well, a threfnwyd darpariaeth well ar eu cyfer, e.e. llythrennedd, sesiynau llythrennedd i deuluoedd, a chyswllt ag ysgolion cynradd

- partner ar grwpiau teuluol i'w targedu; a
- bu cynnydd yn niferoedd y plant o'r cymunedau hyn sy'n ymgysylltu â gweithgareddau allgyrsiol.

O ganlyniad i bob un o'r camau hyn, mae rhieni'n fwy cyfforddus yn ymweld â'r ysgol ac yn siarad â staff.

Deilliannau ar gyfer disgyblion Roma Tsiecaidd

Mae presenoldeb wedi cynyddu o 69.96% (2011-2012) i 87.34% (Hydref 2012-2013). Am y tro cyntaf, ni adawodd unrhyw ddisgybl y grŵp heb gymhwyster cydnabyddedig. Llwyddodd traean o ddisgyblion i gyflawni trothwy Lefel 1 ac enillodd 83% ohonynt gymwysterau TGAU. Mae nifer y disgyblion sy'n mynd ymlaen i addysg bellach wedi gwella hefyd.

Gweithio gydag asiantaethau eraill

- 56 Mae'r tri awdurdod lleol yr ymwelwyd â nhw fel rhan o'r arolwg yn cydnabod pwysigrwydd gweithio gyda phartneriaid eraill i gefnogi teuluoedd i wella presenoldeb a chyrraedd disgyblion. Ceir cysylltiadau cryf ac effeithiol rhwng yr awdurdod lleol, yr ysgolion ac asiantaethau eraill, yn enwedig wrth wella presenoldeb disgyblion sy'n anodd eu cyrraedd. Fodd bynnag, mae graddau ac effaith gweithio mewn ysgolion ledled Cymru yn rhy amrywiol. Caiff y graddau y mae dulliau amlasiantaethol yn cefnogi ysgolion yn effeithiol eu pennu gan y wybodaeth sydd gan ysgolion am eu gwasanaethau, parodrwydd ysgolion i ymgysylltu â nhw a gallu arweinwyr ysgolion i sicrhau bod eu hysgolion yn cael eu cynnwys mewn mentrau.
- 57 Ceir enghreifftiau da o weithio amlasiantaethol. Yn Sir Ddinbych, mae gan bob ysgol uwchradd banel amlasiantaethol sy'n goruchwyllo materion presenoldeb a diogelu. O ganlyniad, gall yr awdurdod weithio gyda'i bartneriaid i dargedu adnoddau. Yng Nghaerdydd, mae aelodau o'r gwasanaeth lles addysg a phenaethiaid yn mynychu grwpiau rheoli cymdogaeth. Mae'r grwpiau hyn, sydd wedi'u trefnu ar draws chwe ardal yn y ddinas, yn rhannu gwybodaeth leol am gymdogaethau. Mae gan bob ardal gynllun gweithredu cytûn sy'n berthnasol i anghenion y gymuned. Mae cynlluniau'n cynnwys camau gweithredu sy'n ymwneud ag addysg a phresenoldeb ysgolion. Oherwydd y cydweithio rhwng asiantaethau, ceir ymwybyddiaeth a dealltwriaeth well o'u rolau priodol.
- 58 Mae Cymuned Ddysgu Ebwy Fawr ym Mlaenau Gwent wedi gweithio gyda Cymunedau yn Gyntaf i helpu i wella presenoldeb grwpiau o ddisgyblion y nodwyd eu bod yn gymwys i gael prydau ysgol am ddim. Mae Cymunedau yn Gyntaf wedi darparu cyllid ar gyfer clwb brechwast sy'n agos at gartrefi'r disgyblion. Caiff disgyblion eu cludo i'r ysgol o'r clwb brechwast. O ganlyniad, bu gwelliant ym mhresenoldeb hanner y grŵp targedig.
- 59 Ceir enghraifft arall o weithio amlasiantaethol effeithiol yn Ysgol Uwchradd Bryn Elian yng Nghonwy lle mae swyddog rhianta'r awdurdod lleol, cwnselwr yn yr ysgol, y gweithiwr cymdeithasol addysg ar gyfer ysgolion cynradd, nyrs ysgol a swyddog gyrfaoedd i gyd yn gweithio yn yr ysgol. O ganlyniad, mae'r ysgol, ynghyd â'r

awdurdod lleol a phartneriaid eraill, wedi datblygu dull integredig sydd wedi arwain at ychydig o welliant ym mhresenoldeb disgyblion. Er enghraifft, yn yr ysgol, mae presenoldeb cyffredinol wedi gwella 0.9 pwynt canran dros gyfnod o bedair blynedd (2008-2012). Mae'r gyfradd presenoldeb ar gyfer disgyblion sy'n absennol yn barhaus wedi gostwng 10.3 pwynt canran a bu gwelliant o 2.7 pwynt canran ar gyfer disgyblion sy'n absennol yn barhaus.

- 60 Llwyddodd awdurdod lleol Conwy i sicrhau gwasanaethau gweithiwr iechyd proffesiynol i fynd i'r afael ag absenoldeb o ganlyniad i resymau meddygol.

Awdurdod lleol Conwy – gwella presenoldeb disgyblion sy'n absennol am resymau meddygol

Strategaeth

Mae strategaeth presenoldeb yr awdurdod lleol wedi bod yn ei lle er 2006. Mae'r cymorth ymarferol a roddir i ysgolion wedi cael effaith ar wella lefelau presenoldeb yn yr awdurdod.

Fel rhan o'r strategaeth, mae pob disgybl yn llenwi arolwg canfyddiad o'r ysgol. Ystyrir y canlyniadau hyn ochr yn ochr â phresenoldeb disgyblion. Mae'n ofynnol i ysgolion ddefnyddio'r un system gwybodaeth reoli i fewnbynnu, monitro ac adrodd am bresenoldeb ac maent yn cyflwyno ffurflenni am bresenoldeb i'r gwasanaeth lles addysg. Mae'r awdurdod lleol wedi mabwysiadu cynllun graddau codau lliw i amlygu'r angen mwyaf a gall holl swyddogion yr awdurdod lleol fanteisio ar y system gwybodaeth reoli.

Gweithredu

O ganlyniad i faterion a nodwyd, cyflogwyd Ymgynghorydd Iechyd i:

- a) ystyried amllder absenoldebau meddygol; a
- b) nodi disgyblion a oedd yn absennol yn rheolaidd oherwydd salwch honedig.

Mae'r Ymgynghorydd Iechyd yn gweithio'n agos gyda chydweithwyr yn yr awdurdod iechyd, gan gynnwys meddygon teulu ac ymgynghorwyr, i gadarnhau anghenion disgyblion. Wedi i'r rhain gael eu nodi, mae'r ymgynghorydd yn ymweld â'r cartref ac yn cynnal asesiad meddygol o'r disgybl. Mae'r Ymgynghorydd Iechyd yn gweithio'n agos gyda staff yr awdurdod lleol a staff yr ysgol. Pan fydd yn briodol, gwneir newidiadau i godau presenoldeb.

Deilliannau

Gwnaed 286 o gyfeiriadau dros gyfnod o dair blynedd;
Cynhaliwyd 163 o asesiadau meddygol gan yr Ymgynghorydd Iechyd; ac
Fe wnaeth 73% o ddisgyblion wella'u presenoldeb.

Gwasanaeth lles addysg

- 61 Mae'r gwasanaeth lles addysg⁸ yn rhoi cymorth i ysgolion, disgyblion a rhieni i sicrhau presenoldeb rheolaidd a mynd i'r afael â phroblemau yn gysylltiedig ag absenoliaeth. Mae'r gwasanaeth yn cysylltu ag asiantaethau eraill ac yn darparu cyswllt pwysig rhwng y cartref a'r ysgol. Mae'n helpu rhieni ac athrawon i weithio mewn partneriaeth fel bod disgyblion yn elwa ar y cyfleoedd addysgol sydd ar gael yn lleol. Mae'r gwasanaeth lles addysg yn gweithredu ar ran yr awdurdod lleol i orfodi dyletswydd rhiant i ddarparu addysg briodol. Prif swyddogaeth y gwasanaeth lles addysg yw gwella presenoldeb cyffredinol a lleihau absenoliaeth barhaus yn yr holl ysgolion a darpariaeth addysg arall.
- 62 Mae gan y rhan fwyaf o awdurdodau lleol brotocolau a ddeallir yn glir gydag ysgolion ar gyfer ymyrraeth gan y gwasanaeth lles addysg. Pan fydd y trefniadau hyn yn llwyddiannus, mae swyddogion lles addysg yn adnabod yr ysgolion a'r disgyblion yn dda. Mae ganddynt bresenoldeb gweladwy yn yr ysgol ac mae'r disgyblion yn gwybod amdanynt. Maent yn mynd ati i hyrwyddo presenoldeb uchel ac yn cael cyfarfodydd rheolaidd a ffocysedig gydag aelodau allweddol o staff. Maent yn rhoi gwybodaeth werthfawr i staff yr ysgol am faterion teuluol.
- 63 Fodd bynnag, mae ansawdd ac amseroldeb y cymorth a roddir i ysgolion ledled Cymru ac o fewn awdurdodau lleol yn rhy amrywiol. Ledled Cymru, mae dulliau a throthwyon gwahanol ar gyfer ymyrraeth gan y gwasanaeth lles addysg. Mewn rhai awdurdodau, cyfraddau presenoldeb sy'n 85% ac yn is yw'r sbardun ar gyfer cyfeirio at wasanaethau lles addysg; mewn awdurdodau eraill, y sbardun yw 80% ac yn is.
- 64 Mae gwahaniaethau yn y gofynion ar gyfer gweithio mewn gwasanaethau lles addysg hefyd. Nid yw'n ofynnol i swyddogion lles addysg gael cymwysterau ffurfiol mewn gwaith cymdeithasol neu addysg. Mae rhai awdurdodau lleol yn cyflogi gweithwyr cymdeithasol addysg. Y fantais yw y gallant gynnal asesiadau teuluol. Yn unol â swyddogion lles addysg, mae ganddynt ddealltwriaeth dda o'r modd y mae gwasanaethau cymorth eraill yn gweithredu ac yn gweithio gydag ysgolion a theuluoedd fel ei gilydd i wella lefelau presenoldeb.
- 65 Mewn lleiafrif o ysgolion, ymgysylltu â disgyblion sy'n absennol yn barhaus yw prif gyfrifoldeb gwasanaethau lles addysg. Mae gan y grŵp hwn o ddisgyblion rai o'r anghenion mwyaf cymhleth a heriol. Yn gyffredinol, nid yw ysgolion yn parhau i gymryd rhan ddigon mawr mewn sicrhau presenoldeb y disgyblion hyn.
- 66 Nid oes digon o gyfleoedd wedi'u cynllunio ar gyfer staff y gwasanaeth lles addysg a staff ysgolion i gael hyfforddiant mewn gweithio gyda theuluoedd a disgyblion sy'n bresennol gydag anghenion cymhleth a gyda theuluoedd o wahanol gefndiroedd diwylliannol.
- 67 Mae ymyrraeth gynnar gan yr ysgol a'r gwasanaeth lles addysg yn fuddiol. Yn yr ysgolion mwyaf effeithiol, mae pob un o'r staff yn ymwybodol o'u cyfrifoldebau i herio

⁸ Yn yr adroddiad hwn, mae'r term gwasanaeth lles addysg yn cynnwys gwasanaeth gwaith cymdeithasol addysg. Yn yr un modd, mae'r term swyddog lles addysg yn cwmpasu gweithiwr cymdeithasol, oni nodir fel arall.

absenoldebau nad oes esboniad ar eu cyfer ac maent yn gyson o ran y negeseuon y maent yn eu rhoi am bwysigrwydd presenoldeb; ac nid mater i'r swyddog lles addysg yn unig yw hynny.

- 68 Mae angen i rôl gwasanaethau lles addysg fod yn glir mewn perthynas â threfniadau consortia. Ar hyn o bryd, nid yw gwasanaethau gwella ysgolion yn gwneud defnydd llawn o'r wybodaeth sydd gan swyddogion lles addysg am ysgolion a theuluoedd. O'r herwydd, weithiau, nid oes cydlynu rhwng gwasanaethau gwella ysgolion mewn consortia a'r gwasanaethau cynhwysiant gweddilliol mewn awdurdodau lleol.

Dadansoddi a defnyddio data presenoldeb

- 69 Mae datblygu Fframwaith Dadansoddi Presenoldeb Cymru Gyfan Llywodraeth Cymru a chynnwys data presenoldeb wrth fandiio ysgolion uwchradd ill dau wedi chwarae rôl bwysig mewn codi proffil presenoldeb yng nghyd-destun gwella ysgolion.
- 70 Mae Fframwaith Dadansoddi Presenoldeb Llywodraeth Cymru yn darparu ystod o wybodaeth, gan gynnwys:
- lefelau presenoldeb cyffredinol awdurdodau lleol yng Nghymru;
 - dadansoddiad o bresenoldeb gwirioneddol yn erbyn rhagfynegiadau ar gyfer ysgolion;
 - patrwm presenoldeb ysgolion yn yr awdurdod lleol dros gyfnod o bedair blynedd;
 - gwybodaeth fanwl am ddefnyddio codau presenoldeb; a
 - niferoedd y disgyblion sy'n absennol o'r ysgol yn barhaus.
- 71 Mae'r awdurdodau lleol yr ymwelwyd â nhw wedi rhoi systemau da ar waith i ddadansoddi data presenoldeb. Mae'r arfer o rannu data presenoldeb gydag ysgolion yn gymharol newydd.
- 72 Fodd bynnag, mae argaeledd a dadansoddiad y data a ddarperir i ysgolion gan awdurdodau lleol yn amrywio ledled Cymru. O ganlyniad, nid yw lleiafrif o ysgolion yn ddigon ymwybodol o'r hyn y mae'r data yn ei olygu iddyn nhw. Mae angen cymorth arnynt i nodi'r prif negeseuon a phennu camau gweithredu priodol.
- 73 Mae llawer o awdurdodau lleol yn galw cyfarfodydd gyda'r uwch aelodau o staff ysgolion sy'n gyfrifol am les. Defnyddir y cyfarfodydd hyn i rannu a thrafod data presenoldeb ysgolion. Mae'r mwyafrif o ysgolion wedi dibynnu ar wybodaeth gan yr awdurdod lleol i gael dealltwriaeth well o berfformiad o ran presenoldeb yn eu hysgolion eu hunain ac mewn ysgolion eraill yn eu hawdurdod. Fodd bynnag, mae angen i awdurdodau lleol wneud mwy i sicrhau bod ysgolion yn gwbl ymwybodol o'r hyn y mae'r dadansoddiad o ddata ar gyfer eu hysgol yn ei olygu a sut i droi hyn yn weithredu.
- 74 Mae rhai awdurdodau'n gofyn i'w hysgolion uwchradd gyflwyno adroddiadau misol ar bresenoldeb. Mae'r adroddiadau'n cynnwys nodi mentrau a ddefnyddir gan ysgolion i wella presenoldeb. Caiff yr adroddiadau eu dadansoddi gan yr awdurdod lleol a gallant wneud mwy i ddwyn yr ysgolion i gyfrif. Mae hyn wedi gwella gallu'r awdurdod lleol i roi cymorth a her sy'n adlewyrchu anghenion yr ysgol hefyd.

- 75 Nid yw lleiafrif o ysgolion yn dadansoddi data presenoldeb ar gyfer grwpiau gwahanol o ddisgyblion na disgyblion unigol yn ddigon da. Ni allant gyfrif am dueddiadau na chymharu eu perfformiad â pherfformiad eu teulu o ysgolion, neu ysgolion yn eu hawdurdod. Nid ydynt yn targedu adnoddau yn y ffordd fwyaf effeithlon i wella presenoldeb. Mewn ychydig iawn o achosion, nid yw ysgolion yn gweld mantais dadansoddi eu data presenoldeb.
- 76 Mae'r mwyafrif o ysgolion wedi rhoi systemau da ar waith i ddadansoddi data. Maent yn dadansoddi codau presenoldeb yn rheolaidd ar lefel ysgol gyfan, carfan, grŵp a disgybl unigol. Mae hyn yn galluogi ysgolion i addasu eu dulliau o wella presenoldeb disgyblion. Mae'r ysgolion hyn wedi rhoi gweithdrefnau sicrhau ansawdd ar waith lle mae'r aelod o'r uwch dîm rheoli sy'n gyfrifol am bresenoldeb yn goruchwyllo codau presenoldeb. Yn ychwanegol, mae'r ysgolion hyn yn cymryd cyngor gan yr awdurdod lleol pan fyddant yn ansicr ynghylch pa god presenoldeb i'w ddefnyddio. Mae'r astudiaeth achos ganlynol yn dangos y modd y mae Rhondda Cynon Taf wedi dadansoddi data presenoldeb i roi cymorth a her i ysgolion.

Defnyddio data cod presenoldeb i gefnogi a herio ysgolion yn Rhondda Cynon Taf (RhCT)

Cyd-destun

Yn yr arolygiad o RhCT yn 2012, nodwyd bod angen gwella lefel y presenoldeb ym mhob ysgol.

Strategaeth

Fel rhan o'i strategaeth i wella presenoldeb mewn ysgolion, nododd yr awdurdod lleol fod angen gwella ansawdd y cyngor a'r arweiniad yr oedd yn ei roi i ysgolion. Yn y gorffennol, roedd y cyngor a ddarperid yn ôl-adolygol ac ad hoc.

Gweithredu

Mae'r awdurdod lleol yn dadansoddi data codau presenoldeb i dargedu ysgolion penodol sydd â'r nodweddion canlynol:

- y rhai nad ydynt wedi cyflawni eu targedau o ran lefelau presenoldeb am y tair blynedd diwethaf;
- y rhai sydd yn y chwarter isaf o ran cymhwyster i gael prydau ysgol am ddim;
- y rhai sydd â mwy na 5% o absenoldeb oherwydd salwch;
- y rhai lle mae lefelau uchel o absenoldeb anawdurdodedig; neu'r
- rhai lle mae gan yr awdurdod lleol bryderon am ddefnyddio codau presenoldeb.

Cynhaliwyd arbrawf â'r dull hwn gydag ysgolion cynradd i ddechrau yn 2012-2013 ac mae wedi cael ei ymestyn i ysgolion uwchradd a nodwyd.

Yn sgil yr arbrawf, nodwyd bod angen i gyfeiriadau at y gwasanaeth presenoldeb a lles gael eu rheoli gan aelod penodol o uwch dîm arweinyddiaeth yr ysgol. Yn ychwanegol, mae gan yr awdurdod lleol ddarlun cliriach o staff sy'n delio ag absenoldebau o ddydd i ddydd.

Deilliannau

Mae gan yr awdurdod lleol ddealltwriaeth well o'r modd y mae ysgolion yn cynnig cefnogaeth strategol a rheolaeth weithredol o ran presenoldeb bob tymor a phob blwyddyn. Gall ysgolion ddadansoddi eu data presenoldeb yn well i nodi ble mae angen gwneud gwelliannau. Mae hyn wedi arwain at ffocws craffach ar gyfer cymryd rhan gan yr awdurdod lleol. Mae'r consortiwm rhanbarthol yn ystyried rhoi'r dull ar waith ar draws y pum awdurdod lleol. Gall arweinwyr system fynd at y wybodaeth a gallant ddefnyddio'r wybodaeth i lywio eu hymweliadau her a chymorth gydag ysgolion.

Codau presenoldeb

- 77 Mae ysgolion yn dewis un cod presenoldeb o restr o 25 i gofnodi statws presenoldeb disgyblion. Mae gan lawer o ysgolion weithdrefnau ar gyfer neilltuo a sicrhau ansawdd y defnydd a wneir o'r codau presenoldeb hyn. Er hynny, ceir amrywioldeb ledled Cymru yn y defnydd a wneir o'r codau presenoldeb sy'n cael eu dosbarthu yn weithgarwch addysgol cymeradwy. Er enghraifft, mae cofnodi gweithgarwch chwaraeon cymeradwy 11 gwaith yn fwy yn yr awdurdod sydd â'r cyfraddau cofnodi uchaf na'r awdurdod sydd â'r cyfraddau cofnodi isaf. Yn yr un modd, mae cofnodi profiad gwaith chwe gwaith yn fwy yn yr awdurdod sydd â'r cyfraddau cofnodi uchaf o gymharu â'r awdurdod sydd â'r cyfraddau cofnodi isaf.
- 78 Mae data heb ei gyhoeddi gan Lywodraeth Cymru ar gyfer 2012-2013 yn dangos codau presenoldeb sy'n cael eu dosbarthu yn weithgarwch addysgol cymeradwy (gweler Ffigur 8). Mae'r defnydd isaf ac uchaf a gofnodwyd o god B yng Nghymru (disgyblion sy'n cael eu haddysgu oddi ar y safle ac nad ydynt wedi'u cofrestru'n ddeuol) yn digwydd mewn un consortiwm. Mae'r defnydd a gofnodwyd o god B ddeg gwaith yn uwch nag ydyw ar gyfer yr awdurdod lleol sydd â'r cyfraddau cofnodi isaf (gweler Ffigur 17, Atodiad 5).
- 79 Yn yr un modd, mae amrywiad sylweddol ledled Cymru o ran y defnydd a wneir o god D (disgyblion sydd wedi'u cofrestru'n ddeuol ac yn bresennol mewn ysgol arall neu uned cyfeirio disgyblion (UCD)). Yn 2012-2013, mae'r defnydd a wneir o'r cod hwn 22 gwaith yn uwch nag ydyw ar gyfer yr awdurdod lleol sydd â'r cyfraddau cofnodi isaf yng Nghymru (gweler Ffigur 17, Atodiad 5). Mae'r defnydd isaf a gofnodwyd o god D yn digwydd mewn tri awdurdod lleol. Mae dau o'r awdurdodau hyn o fewn yr un consortiwm â'r awdurdod lleol sydd â'r defnydd uchaf wedi'i gofnodi. Mae hyn yn amlygu'r ffaith fod amrywiadau sylweddol ledled Cymru ac o fewn y consortia, o ran y dulliau a ddefnyddir a'r ddarpariaeth a wneir ar gyfer disgyblion sy'n cael eu haddysgu i ffwrdd o'r ysgol.

Ffigur 8: Canran y presenoldeb sy'n cael ei ddsbarthu yn weithgarwch addysgol cymeradwy, 2011-2012 a 2012-2013

Cod	Disgrifiad	Amrywiad 2011-2012	Cyfartaledd Cymru 2011-2012	Amrywiad 2012-2013	Cyfartaledd Cymru 2012-2013
B	Cael ei addysgu oddi ar y safle (heb ei gofrestru'n ddeuol)	0.6 – 6.5%	1.6%	0.6 – 6%	1.6%
D	Wedi'i gofrestru'n ddeuol (yn bresennol mewn ysgol arall neu UCD)	0 – 2.5%	0.8%	0.1 – 2.2%	0.8%
P	Gweithgaredd chwaraeon cymeradwy	0.1 - 1.1%	0.3%	0.1 – 0.9%	0.2%
Y	Ymweliad addysgol neu wibdaith	0.3 – 1.5%	0.6%	0.3 – 1.2%	0.6%
W	Profiad Gwaith (nid dysgu yn y gwaith)	0.1 – 0.6%	0.3%	0.1 – 0.5%	0.3%

Ffynhonnell: Llywodraeth Cymru⁹

- 80 Caiff absenoldebau o'r ysgol ar gyfer defodau crefyddol eu dosbarthu yn absenoldeb awdurdodedig. Pan fo modd, mae ysgolion wedi alinio rhai o'u diwrnodau hyfforddi gyda gwyliau crefyddol. Mae hyn yn helpu i leihau'r effaith ar eu data presenoldeb. Fodd bynnag, mae cofnodi'r rhain yn absenoldeb awdurdodedig yn cael effaith andwyol ar y data presenoldeb cyffredinol yn yr ysgolion hyn.
- 81 O ganlyniad, ac yn arbennig lle mae disgyblion yn absennol am gyfnodau estynedig, cânt eu cymryd oddi ar gofrestr yr ysgol. Mae'r arfer hon yn gwella'r ffigurau presenoldeb cyffredinol ar gyfer yr ysgol. Fodd bynnag, gallai hyn sbarduno cyfeiriadau at asiantaethau cymorth fel disgyblion sydd 'ar goll o addysg'.
- 82 Caiff deuddeg y cant o absenoldebau anawdurdodedig eu dosbarthu yn 'absenoldeb anawdurdodedig arall', lle na ellir defnyddio unrhyw god presenoldeb na disgrifiad. Nid yw'n glir felly pam mae'r disgyblion hyn yn absennol o'r ysgol.
- 83 Yn benodol, mewn rhai ysgolion, mae ansicrwydd ynghylch cymhwyso'r cod cywir ar gyfer disgyblion sy'n cael eu haddysgu heblaw yn yr ysgol. Nid yw'r gweithdrefnau ar gyfer nodi presenoldeb disgyblion sy'n cael eu haddysgu heblaw yn yr ysgol yn gywir yn ddigon cadarn. O ganlyniad, gellir cofnodi bod disgyblion yn bresennol, er nad ydynt, mewn gwirionedd, wedi mynychu'r ddarpariaeth ar gyfer addysg heblaw yn yr ysgol. Mae hyn yn fater diogelu difrifol, gan nad yw'r ysgolion hyn yn gwybod ble mae eu disgyblion.

⁹ Data heb ei gyhoeddi wedi'i ddarparu gan Lywodraeth Cymru – Fframwaith Dadansoddi Presenoldeb

Cynllunio ar gyfer gwella

Strategaethau a grantiau presenoldeb awdurdodau lleol a chonsortia rhanbarthol

- 84 Mae'r graddau y mae uwch reolwyr ac aelodau etholedig o awdurdodau lleol yng Nghymru yn deall ac yn trafod presenoldeb ar lefel gorfforaethol yn amrywio rhwng awdurdodau. Mae'r awdurdodau lleol yr ymwelwyd â nhw fel rhan o'r arolwg hwn wedi creu cynlluniau clir i wella presenoldeb. Ceir enghreifftiau da lle caiff presenoldeb ei gynnwys mewn cynllunio strategol. Er enghraifft, mae cynlluniau corfforaethol yn nodi targedau dyheadol bras ar gyfer presenoldeb. Caiff y thema hon ei hadleisio mewn cynlluniau gwasanaeth neu gynlluniau busnes sy'n rhoi manylion ar y modd y bydd targedau'n cael eu bodloni a'r adnoddau sydd eu hangen i'w cyflawni. Mae'r cynlluniau hyn yn cysylltu'n dda â'i gilydd, maent yn dangos diben eglur ac yn nodi targedau uchelgeisiol i wella presenoldeb.
- 85 Mae'r awdurdodau lleol yr ymwelwyd â nhw yn cydnabod nad yw mynd i'r afael â diffyg presenoldeb yn fater i'r adran addysg neu'r ysgolion yn unig. Mae'n fater y mae angen mynd i'r afael ag ef ar draws gwasanaethau awdurdodau lleol. Mae'r awdurdodau lleol hyn yn defnyddio'u data yn dda i gynllunio'n strategol ac yn defnyddio arbenigedd cydweithwyr mewn adrannau eraill, er enghraifft y gwasanaeth plant a phobl ifanc. Nid edrychir ar strategaethau presenoldeb ar eu pen eu hunain. Cânt eu gweld yn elfen greiddiol o gyflwyno safonau gwell a lleihau lefel y bobl ifanc nad ydynt yn ymgymryd ag addysg, cyflogaeth na hyfforddiant (NACH).
- 86 Mae'r awdurdodau lleol hyn yn defnyddio data presenoldeb am grwpiau gwahanol o ddisgyblion yn effeithiol i lywio strategaeth. Maent yn rhannu gwybodaeth gyda grwpiau perthnasol o fewn awdurdodau gan gynnwys aelodau etholedig, a grwpiau cyfeirio penaethiaid a dirprwy bennaethiaid. Yn Sir Ddinbych, er enghraifft, mae'r awdurdod lleol yn herio ysgolion lle nad yw disgyblion wedi rhoi rheswm am eu habsenoldeb. O ganlyniad, mae ysgolion yn mynd i'r afael â'r rhain ac yn gwybod pam mae disgyblion yn absennol.
- 87 Ers i Lywodraeth Cymru gyhoeddi'r grant presenoldeb consortia yn Chwefror 2013, mae consortia lleol wedi cymryd cyfrifoldeb am bennu defnydd o'r grant. Nod y grant yw bod consortia yn gweithio'n uniongyrchol ac ar y cyd ag awdurdodau lleol i sicrhau gwelliannau tymor hir parhaus mewn presenoldeb ysgol. Mae rhoi llythyrau i rieni yn eu hysbysu na fydd gwyliau sy'n cael eu cymryd yn ystod y tymor yn cael eu hawdurdodi mwyach yn ddull cyffredin ar gyfer consortia.
- 88 Mae pob un o'r cyflwyniadau grant yn cynnwys datblygu'r defnydd o ddata presenoldeb i lywio strategaeth a nodi a chynyddu lefel y cymorth a'r her i'r ysgolion hynny sydd ei hangen. Fodd bynnag, un ohonynt yn unig sy'n nodi'n benodol bod angen datblygu cysylltiadau cryfach gyda phartneriaid amlasiantaethol. Nid oes unrhyw un o'r cyflwyniadau grant yn cyfeirio'n benodol at weithio gyda mentrau lleol fel rhaglenni Teuluoedd a Phlant yn Gyntaf ac un cais am grant yn unig sy'n nodi bod angen ymgysylltu â disgyblion i lywio strategaeth.
- 89 Ceir enghreifftiau da lle mae ysgolion yng Ngogledd Cymru wedi ymgymryd yn

uniongyrchol â ffurfio strategaeth yr awdurdod lleol neu'r consortia ar gyfer presenoldeb. Fodd bynnag, nid yw llawer o ysgolion ledled Cymru yn ymwybodol o ddull eu hawdurdod lleol o wella presenoldeb mewn ysgolion ac nid yw bron pob un ohonynt yn ymwybodol o grant presenoldeb y consortia. O ganlyniad, nid yw ysgolion yn gwybod sut caiff y grant ei ddefnyddio yn eu consortia, na sut gallai eu hysgol elwa.

- 90 Mae awdurdod lleol Caerdydd wedi bod yn rhagweithiol wrth weithio gyda'i awdurdodau partner. Mae swyddogion arweiniol awdurdodau lleol ar draws y consortia yn cyfarfod yn rheolaidd ac yn rhannu arfer dda. O ganlyniad, mae'r consortia yn defnyddio offeryn archwilio presenoldeb defnyddiol Caerdydd (gweler Atodiad 4). Mae'r awdurdod wedi arwain ar ddatblygu strategaeth presenoldeb y consortia hefyd.
- 91 Nid yw'r trefniadau ar gyfer gosod targedau yn glir mewn un awdurdod lleol yr ymwelwyd ag ef. Nid oes eglurder ynghylch rôl y consortia a'r gwasanaeth lles addysg yn hyn o beth. Yn ychwanegol, nid yw'r gwasanaeth lles addysg yn gyfarwydd â gweithio'n agos gydag arweinwyr system o ran sicrhau bod y consortia rhanbarthol yn herio ysgolion.
- 92 Mae'r rhan fwyaf o awdurdodau lleol wedi cynyddu lefel yr her i ysgolion ac mae'r mwyafrif ohonynt wedi cynyddu'r capasiti i reoli materion presenoldeb ar lefel leol. Mae'n ymddangos bod y dulliau hyn yn cael effaith gadarnhaol.

Polisiau a strategaethau presenoldeb ysgol

- 93 Mae dirprwyo cyllid i ysgolion, i fynd i'r afael â phresenoldeb yn benodol, wedi cael effaith gadarnhaol ar allu ysgolion i gyflogi staff i weithio gyda theuluoedd a disgyblion a nodwyd. Mae swyddogion mewn ysgolion yn monitro ac yn arfarnu dulliau a ddefnyddir i gefnogi presenoldeb. Maent yn goruchwyllo'r defnydd o gofrestrau ac yn cyfarfod â rhieni a gweithwyr proffesiynol eraill yn rheolaidd ynghylch teuluoedd a disgyblion unigol. Maent yn datblygu gwybodaeth am wasanaethau sydd ar gael mewn cymunedau y gallant ei rhannu gydag aelodau eraill o staff yn yr ysgol. Maent yn ymweld â rhieni yn eu cartref, yn meithrin ymddiriedaeth ac yn cynorthwyo teuluoedd a disgyblion.
- 94 Mae gwaith gydag ysgolion cynradd sy'n bwydo wedi helpu datblygu neges a dull cyson. Er enghraifft, caiff disgyblion y mae angen cymorth ychwanegol arnynt eu nodi'n gynnar. Mae hyn yn galluogi ysgolion uwchradd i roi cymorth priodol ar waith i ddisgyblion ac yn cynorthwyo cyfnod pontio disgyblion o'r ysgol gynradd i'r ysgol uwchradd.
- 95 Nid yw tua hanner yr ysgolion yn gwbl ymwybodol o'r gwasanaethau cymorth sy'n gweithredu yn yr ardal, ac i leiafrif o ysgolion, mae'r weithdrefn i ddefnyddio gwasanaethau i gefnogi disgyblion a theuluoedd yn rhy gymhleth. Mae ymyriadau yn cymryd yn rhy hir i'w rhoi ar waith ac mae ysgolion yn ansicr ynglŷn â'r effaith. O ganlyniad, nid yw ysgolion yn ymgysylltu cystal ag y gallent â'r asiantaethau hyn.
- 96 Mae dulliau strategol clir gan y rhan fwyaf o'r ysgolion yr ymwelwyd â nhw ac mae gan rai ysgolion strategaeth ysgrifenedig ar bresenoldeb. Fodd bynnag, mae'r strategaethau hyn yn amrywio o ran eu cynnwys a'u hansawdd. Mae'r rhan fwyaf o

strategaethau neu bolisiau yn rhestru eu gweithdrefnau arferol ar gyfer delio ag absenoldeb a gweithgareddau cyffredinol y mae'r ysgol yn ymgymryd â nhw i gefnogi presenoldeb. Nid yw strategaethau ysgrifenedig yn defnyddio data sydd ar gael, nac yn amlinellu targedau clir ar gyfer gwella. O ganlyniad, nid yw'n glir sut mae ysgolion yn targedu presenoldeb grwpiau gwahanol o ddisgyblion yn benodol.

- 97 Mae cyfeiriadau at rieni mewn strategaethau a pholisiau ysgrifenedig, wedi'u cyfyngu ar y cyfan i rôl y swyddog lles addysg. Mae defnyddio dull amlasiantaethol o gefnogi disgyblion a theuluoedd i wella presenoldeb yn llai cyffredin.
- 98 Pan fydd ysgolion yn rheoli staff yn uniongyrchol i wella presenoldeb, fel swyddogion presenoldeb ysgolion, mae ganddynt reolaeth well dros yr adnodd ac yn sicrhau bod y staff hyn yn cael eu defnyddio'n briodol i fodloni anghenion penodol yr ysgol. Er enghraifft, mae'r ysgolion hyn yn gwneud defnydd da o staff i weithio gyda disgyblion a theuluoedd sy'n anodd eu cyrraedd. Maent yn meithrin ymddiriedaeth gyda theuluoedd, yn cysylltu'n dda ag uwch staff yn yr ysgol ac yn cynorthwyo disgyblion i fynychu.
- 99 Mae'r astudiaeth achos ganlynol yn dangos y modd y mae Ysgol Uwchradd Fitzalan yn gwneud defnydd effeithiol o adnoddau dirprwyedig a Fframwaith 5 Cam awdurdod lleol Caerdydd i wella'r cydweithio ag ysgolion cynradd i wella presenoldeb.

Effaith dirprwyo a gweithredu fframwaith pum cam mewn ysgol uwchradd a'i chlwstwr o ysgolion cynradd yng Nghaerdydd

Cyd-destun

Rhwng 2007 a 2011, roedd presenoldeb mewn ysgolion uwchradd yng Nghaerdydd yn gyson islaw cyfartaledd Cymru ac yn un o'r gwaethaf yng Nghymru.

Cafodd strategaeth presenoldeb flaenorol Caerdydd effaith gyfyngedig ar gyfraddau presenoldeb mewn ysgolion uwchradd. Mewn arolygiad gan Estyn yn 2008, barnwyd bod strategaeth yr awdurdod i wella presenoldeb mewn ysgolion wedi bod yn aneffeithiol ar y cyfan.

Ysgol uwchradd amlddiwylliannol 11-18 oed yw Ysgol Uwchradd Fitzalan ac mae 36% o ddisgyblion yn gymwys i gael prydau ysgol am ddim ac mae gan 29% o ddisgyblion anghenion addysgol arbennig. Siaredir dros 40 o ieithoedd yn y gymuned ac mae 69% o boblogaeth y disgyblion o grwpiau ethnig lleiafrifol.

Strategaeth

Fe wnaeth grŵp gorchwyl a gorffen yn cynnwys penaethiaid a swyddogion awdurdodau lleol ddatblygu'r fframwaith i ddarparu dull systematig a thrylwyr o reoli presenoldeb. Mae'r pum cam yn y strategaeth fel a ganlyn:

- Cam 1 – Ymyrraeth yn yr ysgol fel dangos ethos presenoldeb clir, ac ymyriadau gan diwtoriaid dosbarth neu benaethiaid grwpiau blwyddyn;
- Cam 2 – Ymyrraeth gan y Swyddog Presenoldeb Ysgolion a chynghor gan y Gwasanaeth Lles Addysg, gan gynnwys cyfarfodydd rheolaidd rhwng y swyddog lles addysg a'r swyddog presenoldeb ysgol i drafod dulliau;
- Cam 3 – Cyfeiriadau at y Gwasanaeth Lles Addysg sy'n cynnwys cynnal ymweliadau

â'r cartref ar y cyd;

Cam 4 – Adolygu ac asesu achosion, gan gynnwys gwaith achos dwys. Pan na fydd y rhain yn llwyddiannus, rhoddir rhybuddion terfynol; a

Cham 5 – Gweithredu statudol ffurfiol.

Gweithredu

Aildrefnwyd y Gwasanaeth Lles Addysg gan yr awdurdod lleol a dirprwyodd adnoddau ariannol ar gyfer y gwasanaeth hwn i ysgolion. Defnyddiwyd y cyllid hwn i ariannu 32.5 o swyddi swyddogion presenoldeb ysgol.

Cafodd Ysgol Uwchradd Fitzalan gyllid i gyflogi 2.5 o swyddogion presenoldeb ysgol i weithio yn yr ysgol uwchradd a'i naw ysgol gynradd glwstwr.

Mae un swyddog presenoldeb ysgol a hanner yn gweithio mewn naw ysgol gynradd. Maent yn ymweld â'u hysgolion bob wythnos i fonitro a thrafod pryderon ynghylch presenoldeb ac yn mynd ati'n rheolaidd i fonitro achosion o ddisgyblion yn cyrraedd yr ysgol yn hwyr wrth giatau'r ysgol. Mae un swyddog presenoldeb ysgol yn gweithio yn Fitzalan.

Sefydlwyd gweithgor. Mae hyn wedi sicrhau bod pob ysgol yn deall y broses pum cam yn dda. Cytunodd y grŵp ar system gyson lle byddai llythyrau'n cael eu hanfon at rieni lle roedd presenoldeb yn destun pryder ac roedd yn egluro rôl yr ysgol o ran delio â phryderon ynghylch presenoldeb cyn eu cyfeirio at eu swyddog presenoldeb ysgol. Trafododd faterion oedd o berthnasedd penodol i'w clwstwr hefyd fel defodau crefyddol ac ymweliadau treftadaeth.

Cytunodd y grŵp i ddefnyddio adroddiad safonedig ar bresenoldeb ar ddiwedd blwyddyn i raddio presenoldeb disgyblion ac amlygu i rieni faint o addysg yr oedd eu plant yn ei cholli pan oeddent yn absennol.

Mae gan bob ysgol yn y clwstwr ethos presenoldeb cryf a pholisïau clir ar absenoldeb ac maent yn gweithio'n galed i hyrwyddo pwysigrwydd a gofynion cyfreithiol presenoldeb da i ddisgyblion a rhieni. Caiff presenoldeb ei fonitro'n gyson a'i olrhain yn dda.

Trwy gydweithio, rhoddir cymorth a chynghor i deuluoedd ar faterion gweithdrefn ac wrth helpu disgyblion i ymgynefino yn yr ysgol.

Deilliannau

Dros y ddwy flynedd ddiwethaf, mae Ysgol Uwchradd Fitzalan wedi gwella'i chyfradd presenoldeb gyffredinol o 90.9% yn 2010-2011 i 93.3% yn 2012-2013. Mae cyfran y disgyblion sy'n absennol am 20% neu fwy wedi lleihau gan bedwar pwynt canran. Cryfhawyd trefniadau pontio rhwng Fitzalan a'i hysgolion cynradd.

Mae'r swyddog presenoldeb ysgol yn cysylltu â grwpiau cymunedol ac yn cynnal boreau coffi. Yn ychwanegol, mae'r ysgol wedi cysylltu ag arweinwyr crefyddol ac wedi sefydlu cyfathrebu effeithiol gyda gweithwyr cymdeithasol sy'n arbenigo mewn gweithio gyda grwpiau ethnig lleiafrifol.

- 100 Yn y ddwy flynedd ddiwethaf, bu cynnydd cyffredinol o 2.5 pwynt canran mewn lefelau presenoldeb mewn ysgolion uwchradd a gwelliannau cyson mewn presenoldeb mewn ysgolion cynradd. Mae Caerdydd wedi gwella'i safle ar gyfer presenoldeb ysgolion uwchradd o safle 21 i'r nawfed safle o'r 22 awdurdod lleol yng Nghymru.

Rhannu arfer dda ac arfarnu effaith

- 101 Yn gyffredinol, mae awdurdodau lleol yn ymwybodol o ble mae agweddau ar arfer dda yn eu hysgolion uwchradd. Cynnal cyfarfodydd gydag uwch arweinwyr ysgolion yw'r ffyrdd mwyaf cyffredin o nodi arfer dda. Mae awdurdod lleol Sir Ddinbych, er enghraifft, yn cyflwyno 'gweithdrefn presenoldeb chwe cham' Ysgol Uwchradd y Rhyl i wella presenoldeb ym mhob un o'i hysgolion uwchradd. Mae hyn yn cynnwys arweiniad a dogfennaeth safonedig, sy'n nodi sbardunau ar gyfer absenoldeb, a system codau blaenoriaeth.
- 102 Fodd bynnag, mewn rhai awdurdodau, nid yw ysgolion sydd â lefelau presenoldeb da iawn yn cael eu defnyddio'n ddigon da gan yr awdurdod lleol na'r consortia i gynghori a chefnogi ysgolion eraill. Prin yw'r awdurdodau sydd â dulliau systematig ar gyfer nodi arfer orau yn eu hawdurdod neu'r tu allan neu ar gyfer rhannu arfer orau gydag ysgolion eraill. Mae gallu ysgolion i fynd at ddata cymharol o fewn awdurdodau lleol a thu hwnt yn amrywiol. O ganlyniad, nid yw ysgolion yn ddigon ymwybodol o'r modd y mae ysgolion eraill yn perfformio a pha arferion gorau y gallant eu hefelychu.
- 103 Mae rhai ysgolion yn rhagweithiol o ran nodi arfer orau y tu allan i'w hawdurdod. Maent wedi sefydlu cysylltiadau ag ysgolion ac yn defnyddio'r rhain yn effeithiol i roi strategaethau priodol ar waith yn eu hysgol. Mewn rhai achosion, nid yw ysgolion wedi mynd ati i geisio cymharu eu harfer i wella presenoldeb gydag arfer ysgolion eraill ac maent wedi bod yn segur o ran ceisio sicrhau arfer orau gan ysgolion eraill.
- 104 Mae mwyafrif yr awdurdodau lleol wedi sefydlu trefniadau ar gyfer pennu effaith eu dulliau ar wella lefelau presenoldeb mewn ysgolion. Fodd bynnag, mae presenoldeb grwpiau penodol o ddisgyblion yn broblem o hyd. Gallai awdurdodau lleol wneud mwy i sicrhau bod arfarniadau'n arwain at newidiadau amserol a thargedig i arfer.
- 105 Mae ychydig llai na hanner yr ysgolion yn arfarnu effaith ystod y camau y maent yn eu cymryd i wella presenoldeb. Mae'r ysgolion hyn yn defnyddio data yn dda yn barhaus. Maent yn myfyrio ar eu harferion ac yn diwygio dulliau. Maent yn adrodd wrth y llywodraethwyr ar effaith y camau gweithredu. Fodd bynnag, nid yw tua hanner yr ysgolion yn arfarnu'n rheolaidd effaith lawn y dulliau a ddefnyddir i wella presenoldeb.

Atodiad 1: Sail y dystiolaeth

Mae'r canfyddiadau a'r argymhellion yn yr adroddiad hwn yn defnyddio tystiolaeth o ymweliadau ag 19 ysgol uwchradd, tri awdurdod lleol a chyfarfod gyda rheolwyr timau troseddau ieuenctid (TTI) Cymru. Mae'r sampl yn ystyried cefndir economaidd gymdeithasol, lleoliad daearyddol, maint yr ysgol a chyd-destunau ieithyddol. Yn yr ymweliadau hyn:

- cyfarfu AEM â grwpiau cynrychioliadol o ddisgyblion;
- cyfarfu AEM ag aelodau o staff yr ysgol sy'n gyfrifol am bresenoldeb;
- fe wnaeth AEM adolygu dogfennau ysgolion, awdurdodau lleol a chonsortia; ac
- fe wnaeth AEM gyfarfod â swyddogion awdurdodau lleol.

Defnyddiwyd tystiolaeth ychwanegol o:

- ystadegau cenedlaethol ar bresenoldeb;
- dadansoddiad Llywodraeth Cymru o bresenoldeb ac adroddiadau i awdurdodau lleol;
- cyflwyniadau grant consortia ar bresenoldeb;
- tystiolaeth a gyflwynwyd i Ymchwiliad i Bresenoldeb ac Ymddygiad Cynulliad Cenedlaethol Cymru;
- adroddiadau arolygu Estyn o ysgolion uwchradd ac awdurdodau lleol; ac
- arolygiadau thematig Estyn.

Ysgolion yr ymwelwyd â nhw

Canolfan Ddysgu Ebwy Fawr, Blaenau Gwent

Ysgol Bro Ddyfi, Powys

Ysgol Gyfun Aberaeron, Ceredigion

Ysgol Gyfun Aberdaugleddau, Sir Benfro

Ysgol Gyfun Afan Taf, Merthyr Tudful

Ysgol Gyfun Glan y Môr, Sir Gâr

Ysgol Gyfun Llanbedr-Pont-Steffan, Ceredigion

Ysgol Gyfun y Barri, Bro Morgannwg

Ysgol Gyfun y Ddraenen Wen, Rhondda Cynon Taf

Ysgol Gyfun y Porth, Rhondda Cynon Taf

Ysgol Sant Cyres, Bro Morgannwg

Ysgol Uwchradd Aberteifi, Ceredigion

Ysgol Uwchradd Bryn Elian, Conwy

Ysgol Uwchradd Caerdydd, Caerdydd

Ysgol Uwchradd Cathays, Caerdydd

Ysgol Uwchradd Fitzalan, Caerdydd

Ysgol Uwchradd Gatholig ac Anglicanaidd Sant Joseff, Wrecsam

Ysgol Uwchradd y Fflint, Sir y Fflint

Ysgol Uwchradd y Rhyl, Sir Ddinbych

Awdurdodau lleol yr ymwelwyd â nhw

Cyngor Sir Caerdydd

Cyngor Sir Conwy

Cyngor Sir Ddinbych

Atodiad 2: Adolygiadau, polisiau a mentrau presenoldeb

Polisi neu fenter	Crynodeb
Adroddiad thematig Estyn, 'Gwella Presenoldeb' (2006)	<p>Canfu'r adroddiad fod awdurdodau lleol wedi llwyddo i wella presenoldeb mewn ysgolion trwy wneud defnydd da o gyllid, sefydlu uwch dimau rheoli cryf a rhoi gwybodaeth helaeth i ysgolion am wella presenoldeb disgyblion.</p> <p>Fodd bynnag, ychydig iawn o ysgolion a ddefnyddiodd y data a ddarparwyd gan Lywodraeth Cynulliad Cymru i osod targedau ar gyfer presenoldeb. Yn ychwanegol, roedd gan bron bob ysgol bolisiau ar bresenoldeb, ond nid oedd y polisiau hyn yn cael eu hadolygu'n ddigon rheolaidd.</p>
Adolygiad cenedlaethol o ymddygiad a phresenoldeb (NBAR) (2008) a'r cynllun gweithredu dilynol (2009)	<p>Roedd pum argymhelliad yn ymwneud yn uniongyrchol â phresenoldeb ac wyth o rai eraill wedi'u neilltuo ar gyfer presenoldeb ac ymddygiad. Canolbwyntiodd y cynllun gweithredu ar gamau gweithredu i:</p> <ul style="list-style-type: none"> • wella'r defnydd o godau presenoldeb a data presenoldeb a'u dadansoddi; • llunio a gweithredu Fframwaith Presenoldeb Cymru Gyfan ac arweiniad ynghylch prosesau cyfeirio, gweithio amlasiantaethol, gweithio gyda rhieni a phlant a phobl ifanc a defnyddio data presenoldeb fel gwybodaeth reoli; • gwella gwaith ysgolion gyda chynghorau ysgol a chael pob plentyn ac unigolyn ifanc i ystyried ffyrdd o wella presenoldeb; a • gwella gwaith ysgolion gyda'r Gwasanaeth Lles Addysg i sicrhau prosesau cyfeirio mwy cyson ar gyfer disgyblion sy'n colli'r ysgol.
Araith y Gweinidog Addysg, "Mae addysgu'n gwneud gwahaniaeth" (Chwefror 2011)	<p>Yn ei araithe, nododd y Gweinidog "...Yn y bôn, pe bai lefelau presenoldeb Cymru ar yr un lefel â rhai Lloegr, byddai ein pobl ifanc yn cael wyth wythnos yn ychwanegol o ddysgu ar gyfartaledd ar draws eu gyfa ysgol"</p>

<p>Cynllun gweithredu diwygiedig ar ymddygiad a phresenoldeb (2011)</p>	<p>Nododd y cynllun gweithredu diwygiedig y camau gweithredu penodol mewn perthynas â phresenoldeb:</p> <ul style="list-style-type: none"> • datblygu fframwaith hyfforddi a datblygu a gyrfaoedd ar gyfer y Gwasanaeth Lles Addysg; • datblygu Fframwaith Dadansoddi Presenoldeb i'w ddefnyddio gan awdurdodau lleol; • sicrhau bod presenoldeb yn cael ei gynnwys yn y system fandiio newydd ar gyfer ysgolion a gwybodaeth gyhoeddadedig ysgolion; a • chynnal trafodaeth flynyddol 'agored a gonest' gydag awdurdodau lleol i drafod perfformiad ar waharddiadau / presenoldeb a disgyblion sy'n cael addysg heblaw yn yr ysgol.
<p>Llywodraeth Cymru – Fframwaith Dadansoddi Presenoldeb Cymru Gyfan (2012)</p>	<p>Mae Fframwaith Dadansoddi Presenoldeb Cymru Gyfan yn ffrwd waith yng Nghynllun Gweithredu Llywodraeth Cymru ar Ymddygiad a Mynychu. Ei nod yw galluogi'r Gwasanaeth Lles Addysg ac ysgolion i gyflwyno gwasanaethau sy'n gyson, yn hygyrch ac o safon uchel. Mae'n darparu:</p> <ul style="list-style-type: none"> • trosolwg o rôl a chyfrifoldeb y Gwasanaeth Lles Addysg; • deunyddiau enghreifftiol o awdurdodau lleol ledled Cymru a'r DU; a • chanllaw arfer dda ar gyfer ysgolion gyda strategaethau ac astudiaethau achos i helpu i wella presenoldeb a rheoli achosion o ddisgyblion yn cyrraedd yr ysgol yn hwyr. <p>Yn 2012/2013, cynhaliodd swyddogion Llywodraeth Cymru gyfarfodydd gyda phob awdurdod lleol/consortia yng Nghymru ac fe gawsant drafodaethau manwl ynghylch presenoldeb. Yn gryno, daeth Llywodraeth Cymru i'r casgliad fod:¹⁰</p> <ul style="list-style-type: none"> • datgysylltiad rhwng gwasanaethau lles addysg, gwasanaethau gwella ysgolion a rheolwyr data; • gwahaniaeth mewn arweinyddiaeth strategol a defnyddio amser ac arbenigedd y Gwasanaeth Lles Addysg; • diffyg her a phroses; • arfer anghyson wrth gofnodi presenoldeb disgyblion; ac • anghysondeb wrth osod targedau presenoldeb.

¹⁰ Adborth Llywodraeth Cymru i Gymdeithas Cyfarwyddwyr Addysg Cymru (CCAC)

<p>Bandio ysgolion uwchradd (2011)</p>	<p>I bwysleisio pwysigrwydd codi lefelau presenoldeb mewn ysgolion uwchradd, fe wnaeth Llywodraeth Cymru gynnwys presenoldeb yn y system bandio ysgolion.</p>
<p>Llywodraeth Cymru – Grant Presenoldeb Consortia (2013)</p>	<p>Roedd cyllid grant ar gael dros ddwy flwyddyn ariannol, gyda £200,000 i'w rhannu ymhlith y pedwar consortiwm yn 2012/2013 a £600,000 yn 2013/2014.</p> <p>Mae'r grant yn rhoi cyfle i gonsortia weithio'n uniongyrchol ac ar y cyd ar bresenoldeb. Yn hanesyddol, ymdriniwyd â'r mater hwn ar lefel awdurdod lleol.</p> <p>Er mwyn sicrhau'r cyllid, cyflwynodd consortia gynigion i Lywodraeth Cymru, yn amlinellu'r camau gweithredu y maent yn bwriadu eu cymryd i sicrhau gwelliannau tymor hir parhaus mewn presenoldeb ysgol.</p>
<p>Ymchwiliad i Ymddygiad a Phresenoldeb mewn Ysgolion gan Bwyllgor Plant a Phobl Ifanc Cynulliad Cenedlaethol Cymru (2013) ac ymateb Llywodraeth Cymru ¹¹</p>	<p>Nod cyffredinol yr ymchwiliad oedd adolygu effeithiolrwydd polisi ac arweiniad Llywodraeth Cymru i hyrwyddo ymddygiad cadarnhaol a phresenoldeb o fewn darpariaeth addysg i ddisgyblion o oedran ysgol gorfodol.</p> <p>O'r 12 argymhelliad o ymchwiliad Cynulliad Cenedlaethol Cymru, fe wnaeth Llywodraeth Cymru dderbyn saith argymhelliad, gwrthod dau a derbyn y tri sy'n weddill mewn egwyddor.</p> <p>Dyma oedd y rhai a dderbyniwyd:</p> <ul style="list-style-type: none"> • consortia rhanbarthol i gael rolau diffiniedig o ran presenoldeb ac ymddygiad; • archwilio dichonolrwydd darparu gwasanaethau lles addysg a gwasanaethau cymorth ymddygiad yn rhanbarthol; • ysgolion, awdurdodau lleol a chonsortia rhanbarthol i weithio ar sail ymyrraeth gynnar gyda phlant a theuluoedd; • archwilio'r potensial i gonsortia rhanbarthol gael rôl gryfach mewn sicrhau ffocws clir ar gynnal a gwella cyfraddau presenoldeb yn ystod y cyfnod pontio rhwng yr ysgol gynradd a'r ysgol uwchradd; • hyfforddiant mewn dulliau rheoli ymddygiad yn seiliedig ar dystiolaeth i wella presenoldeb ac ymddygiad i fod ym mhob ysgol yng Nghymru; • hyfforddiant mewn dulliau yn seiliedig ar dystiolaeth mewn hyfforddiant cychwynnol i athrawon; a • hyfforddiant i lywodraethwyr ar ddulliau yn seiliedig ar dystiolaeth a chryfhau eu dealltwriaeth a'u defnydd o ddata.

¹¹ <http://www.senedd.cynulliadcymru.org/ielssueDetails.aspx?Ild=5218&PlanId=0&Opt=3>

<p>Canllawiau Llywodraeth Cymru ar hysbysiadau cosb am gollir ysgol yn rheolaidd (2013)</p>	<p>Mae'n rhoi cyngor ac yn nodi cyfrifoldebau ar gyfer awdurdodau lleol, ysgolion a'r heddlu. Mae'r canllawiau'n cefnogi cyflwyno Addysg (Hysbysiadau Cosb) (Cymru).</p> <p>Bydd yn ofynnol i awdurdodau lleol ymgynghori ynghylch cod ymddygiad lleol a'i roi ar waith ar gyfer defnyddio hysbysiadau cosb. Bydd yn ofynnol i ysgolion ddiweddarau eu polisiau priodol ar bresenoldeb.</p>
---	---

Atodiad 3: Beth mae ymchwil yn ei ddweud wrthym

Yn ei ddadansoddiad o lenyddiaeth, fe wnaeth yr adroddiad ar yr Adolygiad Cenedlaethol o Ymddygiad a Phresenoldeb (NBAR) nodi pwysigrwydd dulliau ysgol gyfan, cyfannol a'r cyswllt gydag effeithiolrwydd ysgolion a gwella ysgolion. Mae astudiaethau eraill wedi pwysleisio bod rôl hanfodol penaethiaid ac uwch reolwyr yn un o'r "elfennau allweddol ar gyfer llwyddo" (Ofsted, 2007). Ymgysylltu â rhieni yn llwyddiannus a bodloni anghenion academaidd, cymdeithasol ac emosiynol plant a phobl ifanc yw'r ddwy thema gyson arall. Mae trydedd thema yn pwysleisio ansawdd dysgu ac addysgu a rôl yr ysgol mewn bodloni anghenion cwricwlaidd disgyblion. Pwysleisiodd y bedwaredd thema fod angen i ysgolion roi strategaethau effeithiol ar waith i wella ymddygiad a phresenoldeb ac atal bwlio. Yn olaf, mae llawer o astudiaethau yn pwysleisio'r gofyniad am arfer ryngasiantaethol dda (Sims, Bowen a Halton et al., fel y cawsant eu dyfynnu yn NBAR, 2008).

Caiff llawer o'r themâu uchod eu hadleisio yn ymchwil RSM McClure Watters i wella presenoldeb mewn ysgolion sy'n gwasanaethu ardaloedd difreintiedig (2012). Mae hefyd yn datgan pwysigrwydd mabwysiadu dull ysgol gyfan. Mae nodweddion cyffredin ysgolion sy'n mynd i'r afael yn effeithiol ag achosion o golli ysgol yn cynnwys:

- llywodraethwyr sy'n ymwybodol o'r materion;
- arweinwyr presenoldeb ysgol sy'n rhoi arweiniad strategol;
- adolygiadau rheolaidd o'r polisi presenoldeb;
- targedau clir ar gyfer presenoldeb;
- rolau a chyfrifoldebau sy'n cael eu deall yn glir ymhlith staff; a'r
- defnydd cyson o godau, arferion a gweithdrefnau presenoldeb.

Yn ei dystiolaeth i ymchwiliad diweddar gan Gynulliad Cenedlaethol Cymru i ymddygiad a phresenoldeb, nododd yr Athro Ken Reid fod ymchwil wedi dangos yn gyson bod cydberthynas uchel iawn rhwng triwantiaeth oedran ysgol a throseddoldeb, dedfrydau o garchar, diweithdra, newid swyddi yn rheolaidd, ysgariad, dibynnu ar y wladwriaeth (cymhorthdal incwm, budd-dal tai) a phroblemau iechyd meddwl, ymhlith ystod o ffactorau eraill.

Atodiad 4: Enghraifft o offeryn archwilio hunanarfarnu preseanoldeb

OFFERYN ARCHWILIO HUNANARFARNU PRESENLDEB YSGOLION – Datblygwyd gan y Gwasanaeth Lles Addysg, Caerdydd

Mae'r rhestr wirio hunanarfarnu hon yn offeryn pwysig i helpu i nodi materion yn yr ysgol a thargedu a blaenoriaethu camau i wella preseanoldeb. Bydd yn bwysig i roi cynnig ar ystod o strategaethau posibl i sicrhau gwelliant.

Neilltuwch liw – Coch, Ambr neu Wyrdd ar gyfer pob un o'r cwestiynau a'r datganiadau canlynol.

Coch = annigonol ac mae angen gweithredu ar unwaith

Ambr = boddhaol ond angen mwy o waith

Gwyrdd = da; cyflawnwyd safonau

Pan neilltuir gwyrdd, a fyddech cystal â sicrhau bod hyn yn cael ei adolygu'n rheolaidd i sicrhau bod statws yn cael ei gynnal.

Pan fyddwch wedi neilltuo naill ai ambr neu goch, a fyddech cystal â rhoi sylw ynghylch y cam(au) y byddwch yn ei gymryd/eu cymryd i fynd i'r afael â'r materion a amlygwyd.

Mae'r math hwn o ddull yn hanfodol er mwyn asesu ac adolygu capasiti'r ysgol i wella ac mae hyn yn ymwneud â'r mathau hyn o farnau i raddau helaeth. Gwnewch yn siŵr fod gennych dystiolaeth glir ar gyfer eich arfarniad.

Ysgol	
Aelod o staff yr ysgol sy'n llenwi'r ffurflen	
Dynodiad	
Arweinydd system	
Cynrychiolydd y Gwasanaeth Lles Addysg	
Dyddiad	

Perfformiad

				Camau Gweithredu/Meysydd i'w gwella
Targed presenoldeb 2012 -13				
% Presenoldeb 2012-13				
Presenoldeb targed 2013 -14				
% Presenoldeb presennol				
Chwartel prydau ysgol am ddim				
A yw presenoldeb yn flaenoriaeth ar gyfer gwella'r ysgol ac yn cael ei gynnwys yn y Cynllun Gwella Ysgolion?	Nac ydy		Ydy	

Rheolaeth strategol

				Camau Gweithredu/Meysydd i'w gwella
A oes gennych lywodraethwr enwebedig sydd â chylch gwaith penodol am bresenoldeb?	Nac oes		Oes	
A oes gan yr ysgol aelod o staff dynodedig o'r uwch dîm arweinyddiaeth sy'n gyfrifol am bresenoldeb? Rhwch enw.	Nac oes		Oes	
A yw'r arweinydd presenoldeb yn sicrhau bod ymyrraeth a chymorth ar gyfer disgyblion sydd â phroblemau presenoldeb yn cael eu nodi'n gynnar?				
A oes amser ac adnoddau dynodedig yn cael eu neilltuo ar gyfer presenoldeb?				
Pa mor dda y mae'r arweinydd presenoldeb yn sicrhau bod egwyddorion y polisi yn cael eu cymhwyso'n gyson ar draws yr ysgol?				
Pa mor dda y mae'r arweinydd presenoldeb yn goruchwyllo cywirdeb cofnodi arferion presenoldeb a chofrestru? A gaiff hyn ei archwilio'n rheolaidd?				
A yw'r arweinydd presenoldeb yn monitro, dadansoddi a mynd i'r afael â materion allweddol a nodwyd?				
A yw'r arweinydd yn sicrhau bod pob un o'r staff perthnasol sydd â chyfrifoldebau cofrestru yn cael eu hyfforddi a bod arfer yn cael ei monitro i sicrhau safonau arfer uchel?				

Presenoldeb mewn ysgolion uwchradd

A yw pob un o'r staff sydd â chyfrifoldebau cofrestru yn ymwybodol o'r codau presenoldeb?				
A oes cyfnod ymsefydlu ar gyfer staff llanw ac a ydynt yn cael eu paratoi'n dda o ran presenoldeb ac arferion cofrestru?				

Y polisi presenoldeb

				Camau Gweithredu/Meysydd i'w gwella
A yw polisi'r ysgol yn gyfoes, o ansawdd da ac yn cael ei adolygu'n rheolaidd?	Nac ydy		Ydy	
A yw polisi/strategaeth yr ysgol ar gyfer gwella presenoldeb yn nodi rolau staff a gweithdrefnau i'w dilyn?				
A yw pob un o'r staff yn gwybod am y polisi, yn ei ddeall ac yn ei gymhwyso'n gyson ar draws yr ysgol?				
A yw presenoldeb yn cael ei integreiddio'n llawn mewn meysydd polisi eraill, e.e. diogelu?				
Pa mor glir yw polisiâu a gweithdrefnau ar gyfer gweithio gyda rhieni/gofalwyr, swyddogion presenoldeb ysgol/y Gwasanaeth Lles Addysg ac asiantaethau allanol eraill?				
A yw'r polisi'n cynnwys polisi'r ysgol ar wyliau yn ystod y tymor?	Nac ydy		Ydy	
A yw'r polisi presenoldeb ac arfer yn cael eu monitro'n drylwyr ac a yw effaith hyn yn cael ei mesur? Sut?				
A yw llywodraethwyr yn goruchwyllo'r broses fonitro hon? A yw effeithiolrwydd ymyriadau yn cael ei fonitro'n rheolaidd?				

Rheoli presenoldeb o fewn y Fframwaith Pum Cam

				Camau Gweithredu/Meysydd i'w gwella
A oes gennych gytundeb lefel gwasanaeth rhwng eich ysgolion uwchradd/cynradd clwstwr?	Nac oes		Oes	
A oes cyfarfodydd rheolaidd gyda'r arweinydd presenoldeb, y swyddogion presenoldeb ysgol a'r Gwasanaeth Lles Addysg i nodi a chytuno ar ymyrraeth a chymorth ar gyfer disgyblion?	Nac oes		Oes	
A oes cynnydd yn yr ymyriadau a ddefnyddir yn systematig ac a yw effaith yr ymyriadau yn gyffredinol hysbys?				
A oes trefn effeithiol ar waith i olrhain disgyblion i nodi unrhyw ddisgybl y mae ei bresenoldeb yn dechrau dirywio? Sut caiff ei defnyddio?				
Pa mor effeithiol y mae'r ysgol yn gwneud yn siŵr ei bod yn gwybod ble mae pob disgybl bob dydd at ddibenion diogelu?				
A oes gennych gyfrifoldebau gwahaniaethol ymhlith staff ysgol ar gyfer delio â disgyblion y mae eu lefelau presenoldeb yn wahanol – h.y. tiwtoriaid dosbarth yn delio â 92%+, Pennaeth Blwyddyn/Dirprwy Bennaeth yn targedu 87-91%, ac ati?				
A yw'r ysgol y cynnig cydbwysedd priodol o gymorth a her i rieni/gofalwyr?				
A oes gan yr ysgol strategaethau ailintegreiddio ar gyfer y disgyblion sy'n absennol yn y tymor hir sy'n dychwelyd y mae pob un o'r staff priodol yn cymryd rhan ynddynt?				
A ydych chi'n rhoi gweithdrefnau Plant sydd Ar Goll o Addysg ar waith yn gadarn – h.y. rhestr wirio ysgolion, cyfeirio at y swyddog presenoldeb ysgol, y Gwasanaeth Lles Addysg sy'n gallu helpu i gyfyngu ar absenoldebau ar gofnodion disgyblion?				
A gaiff yr ysgol ei chefnogi'n briodol gan asiantaethau allanol? A oes unrhyw fylchau yn y cymorth sydd ei angen?				

Casglu a dadansoddi data

				Camau Gweithredu/Meysydd i'w gwella
A yw llywodraethwyr a'r uwch dîm arweinyddiaeth yn adolygu data presenoldeb yn rheolaidd ac ar draws grwpiau a nodwyd?				
A yw materion yn gysylltiedig â phresenoldeb yn cael eu trafod yn wythnosol gan yr uwch dîm arweinyddiaeth, y corff llywodraethol a'r cyngor ysgol?				
A yw data ysgol yn cael ei ddadansoddi i lywio rhesymau dros absenoldeb, proffil absenoldeb parhaus, nodi grwpiau sy'n agored i niwed a chysylltiadau â safonau?				
A ydych chi'n cynllunio ymyriadau yn seiliedig ar y canfyddiadau hyn?				
A yw'r gydberthynas rhwng gwaharddiadau ac effaith ar bresenoldeb yn cael ei hymchwilio?				
A yw patrymau presenoldeb disgyblion o ysgolion cynradd sy'n bwydo yn cael eu dadansoddi a strategaethau ataliol yn cael eu rhoi ar waith ymlaen llaw ar gyfer cymorth yn y cyfnod pontio?				
A yw data yn ddibynadwy ac yn cael ei gyflwyno'n rheolaidd i'r ALI bob wythnos?				

Cyfathrebu

				Camau Gweithredu/Meysydd i'w gwella
A yw disgyblion yn ymwybodol o'u lefel presenoldeb unigol a'r targed y mae angen iddynt ei gyflawni? Sut caiff hwn ei osod a'i gyfleu iddyn nhw/eu rhieni?				
A yw disgyblion, rhieni a gofalwyr yn cael eu hatgoffa'n rheolaidd am bwysigrwydd presenoldeb da, y cyswllt gyda chyrhaeddiad, mewn cylchlythyrau, mewn nosweithiau rhieni, cytundebau cartref / ysgol, ac ati?				
A yw'r ysgol yn bwriadu hyrwyddo presenoldeb trwy gydol y flwyddyn?				
A oes system ddyfarnu/wobrwyo ar gyfer presenoldeb da?				
A yw'r ysgol yn ymgynghori â disgyblion ynghylch natur y gwobrau i sicrhau eu bod yn berthnasol ac yn eu cymell?				

Atodiad 5

Data presenoldeb

Ffigur 9: Canran y sesiynau a gollwyd gan ddisgyblion o oedran ysgol gorfodol mewn ysgolion uwchradd a gynhelir, yn sgil absenoldeb

Math o absenoldeb	Rheswm dros yr absenoldeb ¹²	% y cyfanswm 2011-2012	% y cyfanswm 2012-2013
Awdurdodedig	Salwch	4.2%	4.3%
	Apwyntiadau meddygol neu ddeintyddol	0.8%	0.6%
	Defodau crefyddol	-	-
	Cyfnod astudio	0.2%	0.1%
	Absenoldeb teithwyr	-	-
	Gwyliau teuluol a gytunwyd	0.5%	0.4%
	Gwyliau teuluol estynedig a gytunwyd	-	-
	Gwaharddwyd ond ni threfnwyd unrhyw ddarpariaeth arall	0.1%	0.1%
	Absenoldeb awdurdodedig arall (heb ei gynnwys gan godau neu ddisgrifiadau eraill)	0.6%	0.5%
	Cyfanswm yr absenoldeb awdurdodedig	6.5%	6.1%
Anawdurdodedig	Gwyliau teuluol (heb ei gytuno neu sesiynau'n fwy na'r hyn a gytunwyd)	0.1%	0.1%
	Hwyr (cyrhaeddodd ar ôl i'r gofrestr gau)	-	-
	Absenoldeb anawdurdodedig arall (heb ei gynnwys gan godau neu ddisgrifiadau eraill)	0.9%	0.9%
	Dim rheswm am yr absenoldeb wedi'i ddarparu eto	0.4%	0.2%
	Cyfanswm yr absenoldeb anawdurdodedig	1.4%	1.3%
	Cyfanswm yr absenoldeb cyffredinol	7.9%	7.4%

Ffynhonnell: Llywodraeth Cymru

- mae'n dynodi ffigur rhwng 0 a 0.1

¹² Cyn 2011-2012, nid oedd Llywodraeth Cymru yn casglu data ar y rheswm dros absenoldeb disgyblion o'r ysgol.

Ffigur 10: Dosbarthiad o'r rhesymau dros absenoldeb gan ddisgyblion o oedran ysgol gorfodol mewn ysgolion uwchradd a gynhelir, 2011-2013

Rheswm dros yr absenoldeb ¹³	% y sesiynau hanner diwrnod a gollwyd 2011-2012	% y sesiynau hanner diwrnod a gollwyd 2012-2013
Salwch	53.9%	59%
Apwyntiadau meddygol neu ddeintyddol	9.7%	8.2%
Absenoldeb awdurdodedig arall (heb ei gynnwys gan godau neu ddisgrifiadau eraill)	7.8%	7.4%
Gwyliau teuluol a gytunwyd	5.9%	5.4%
Gwaharddwyd ac ni threfnwyd unrhyw ddarpariaeth arall	1.8%	1.6%
Cyfnod astudio	3.1%	0.8%
Defodau crefyddol	-	0.1%
Absenoldeb teithwyr	-	0.1%
Cyfanswm yr absenoldeb awdurdodedig	82.4%	82.6%
Absenoldeb anawdurdodedig arall (heb ei gynnwys gan godau neu ddisgrifiadau eraill)	11.5%	12.3%
Dim rheswm am yr absenoldeb wedi'i ddarparu eto	4.9%	3.4%
Gwyliau teuluol (heb ei gytuno neu sesiynau'n fwy na'r hyn a gytunwyd)	0.8%	1.4%
Hwyr (cyrhaeddodd ar ôl i'r gofrestr gau)	-	0.4%
Cyfanswm yr absenoldeb anawdurdodedig	17.6%	17.4%
Cyfanswm yr absenoldeb cyffredinol	100%	100%

Ffynhonnell: Llywodraeth Cymru

- mae'n dynodi ffigur rhwng 0 a 0.1

¹³ Cyn 2011-2012, nid oedd Llywodraeth Cymru yn casglu data ar y rheswm dros absenoldeb disgyblion o'r ysgol.

Ffigur 11: Absenoliaeth gan ddisgyblion a oedd yn absennol yn barhaus a phob disgybl o oedran ysgol gorfodol mewn ysgolion uwchradd a gynhelir, yn ôl statws anghenion addysgol arbennig, 2011-2012

Statws anghenion addysgol arbennig	Nifer y disgyblion sy'n absennol yn barhaus	Pob disgybl	Absenoldeb awdurdodedig – disgyblion sy'n absennol yn barhaus	Absenoldeb anawdurdodedig - disgyblion sy'n absennol yn barhaus	Absenoldeb cyffredinol - disgyblion sy'n absennol yn barhaus	Absenoldeb awdurdodedig - pob disgybl	Absenoldeb anawdurdodedig - pob disgybl	Absenoldeb cyffredinol – pob disgybl
Datganiad o anghenion addysgol arbennig	484	4,776	24%	10.1%	34.1%	7.7%	1.6%	9.3%
Gweithredu gan yr Ysgol a Mwy	2,035	12,700	21.7%	13%	34.8%	8.6%	2.9%	11.5%
Gweithredu gan yr Ysgol	2,478	22,182	20.7%	11.7%	32.4%	7.7%	2%	9.7%
Dim anghenion addysgol arbennig	7,189	128,783	21.3%	10.4%	31.7%	6.0%	1.1%	7.1%
Cyfanswm	12,186	168,441	21.3%	11.1%	32.4%	6.5%	1.4%	7.8%

Ffynhonnell: Llywodraeth Cymru

Ffigur 12: Cyflawniad yng nghyfnod allweddol 4 yn nhrothwy lefel 1, trothwy lefel 2 a throthwy lefel 2, yn cynnwys yn ôl cymhwyster i gael prydau ysgol am ddim 2008-2013

Blwyddyn	Cymhwyster i gael prydau ysgol am ddim	Lefel 1 (%)	Gwahaniaeth pwynt %	Lefel 2 (%)	Gwahaniaeth pwynt %	Lefel 2 yn cynnwys (%)	Gwahaniaeth pwynt %
2008	Yn gymwys i gael PYDd	72.1 %	19.5	28%	33.9	18.7%	30
	Ddim yn gymwys i gael PYDd	91.6 %		61.9 %		48.7%	
2009	Yn gymwys i gael PYDd	75.7 %	17.1	32.5 %	33.8	20.1%	31.9
	Ddim yn gymwys i gael PYDd	92.8 %		66.3 %		52%	
2010	Yn gymwys i gael PYDd	78.3 %	15.6	35.3 %	34.3	20.7%	33.9
	Ddim yn gymwys i gael PYDd	93.9 %		69.6 %		54.6%	
2011	Yn gymwys i gael PYDd	79.8 %	14.9	40.9 %	32.6	22%	33.7
	Ddim yn gymwys i gael PYDd	94.7 %		73.5 %		55.7%	
2012	Yn gymwys i gael PYDd	83.3 %	12.2	50.9 %	27.1	23.4%	33.2

Presenoldeb mewn ysgolion uwchradd

	Ddim yn gymwys i gael PYDd	95.5 %		78%		56.6%	
2013	Yn gymwys i gael PYDd	85.8 %	10.6	57.8 %	25.2	25.8%	32.7
	Ddim yn gymwys i gael PYDd	96.4 %		83%		58.5%	

Ffynhonnell: Llywodraeth Cymru

Ffigur 13: Absenoliaeth gan ddisgyblion o oedran ysgol gorfodol mewn ysgolion uwchradd a gynhelir, yn ôl cymhwyster i gael prydau ysgol am ddim

	% Absenoldeb cyffredinol				% Absenoldeb anawdurdodedig			
	2008/09	2009/10	2010/11	2011/12	2008/09	2009/10	2010/11	2011/12
Mae'n hysbys eu bod yn gymwys i gael prydau ysgol am ddim	14.1%	13.9%	13.5%	12.7%	4.0%	3.8%	3.6%	3.5%
Ddim yn gymwys i gael prydau ysgol am ddim	8.0%	7.8%	7.5%	6.8%	1.3%	1.1%	1.0%	0.9%
Cyfanswm	9.0%	8.9%	8.6%	7.8%	1.7%	1.6%	1.5%	1.4%

Ffynhonnell: Llywodraeth Cymru

Ffigur 14: Absenoliaeth gyffredinol gan ddisgyblion o oedran ysgol gorfodol mewn ysgolion uwchradd a gynhelir, yn ôl angen addysgol arbennig mawr

% Absenoldeb cyffredinol				
Angen mawr	2008-2009	2009-2010	2010-2011	2012-2013
Anhawster dysgu cymedrol	11.6%	11.6%	11.4%	10.4%
Anhawster dysgu cyffredinol	9.4%
Anhawster dysgu difrifol	9.7%	10.7%	9.9%	10.5%
Anhawster dysgu dwys a lluosog	11.0%	10.5%	10.4%	8.1%
Anawsterau dysgu penodol	9.7%	9.7%	9.4%	..
Dyslecsia	8.3%
Dyscalcwlia	6.8%
Dyspracsia	7.5%
Anhwyllder diffyg canolbwytio a gorfywiogrwydd	8.9%	8.2%	8.3%	7.8%
Anhwyllderau'r sbectrwm awtistig	8.9%	8.2%	8.3%	7.8%
Anawsterau corfforol a meddygol	12.9%	12.0%	12.4%	11.6%
Nam ar y clyw	9.9%	9.5%	9.4%	7.9%
Nam ar y golwg	9.6%	9.5%	10.0%	9.7%
Nam amlsynhwyrdd	7.0%	10.5%	12.3%	8.7%
Anawsterau lleferydd, cyfathrebu ac iaith	8.9%	9.3%	8.7%	7.9%
Anawsterau ymddygiadol, emosiynol a chymdeithasol	15.3%	15.4%	14.8%	13.7%
Dim anghenion addysgol arbennig	8.3%	8.1%	7.8%	7.1%
Cyfanswm	9.0%	8.9%	8.6%	7.8%

Ffynhonnell: Llywodraeth Cymru

Ffigur 15: Absenoliaeth anawdurdodedig gan ddisgyblion o oedran ysgol gorfodol mewn ysgolion uwchradd a gynhelir, yn ôl angen addysgol arbennig mawr

Canran y sesiynau hanner diwrnod a gollwyd oherwydd absenoldeb anawdurdodedig

Angen mawr	2008-2009	2009-2010	2010-2011	2011-2012
Anhawster dysgu cymedrol	2.7%	2.7%	2.6%	2.4%
Anhawster dysgu cyffredinol	1.9%
Anhawster dysgu difrifol	1.7%	1.8%	1.9%	1.9%
Anhawster dysgu dwys a lluosog	1.5%	0.5%	0.8%	0.1%
Anawsterau dysgu penodol	1.9%	1.7%	1.5%	..
Dyslecsia	1.5%
Dyscalcwlia	0.8%
Dyspracsia	0.7%
Anhwyllder diffyg canolbwytio a gorfywiogrwydd	2.9%
Anhwyllderau'r sbectrwm awtistig	1.1%	0.8%	1.0%	0.9%

Presenoldeb mewn ysgolion uwchradd

Anawsterau corfforol a meddygol	1.7%	1.5%	1.1%	1.25
Nam ar y clyw	1.3%	1.8%	1.3%	0.9%
Nam ar y golwg	1.5%	0.9%	0.8%	1.1%
Nam amlsynhwyrdd	0.3%	0.6%	1.2%	0.3%
Anawsterau lleferydd, cyfathrebu ac iaith	1.6%	1.5%	1.3%	1.2%
Anawsterau ymddygiadol, emosiynol a chymdeithasol	5.0%	4.8%	4.4%	4.0%
Dim anghenion addysgol arbennig	1.4%	1.3%	1.2%	1.1%
Cyfanswm	1.7%	1.6%	1.5%	1.4%

Ffynhonnell: Llywodraeth Cymru

Ffigur 16: Disgyblion mewn ysgolion uwchradd a gynhelir sydd ag angen addysgol arbennig, yn ôl angen mawr, Ionawr 2013

Angen mawr	Nifer y disgyblion	% yr achosion ¹⁴
Anhawster dysgu cymedrol	12,579	6.6%
Anhawster dysgu cyffredinol	7,336	3.8%
Anhawster dysgu difrifol	387	0.2%
Anhawster dysgu dwys a lluosog	81	-
Dyslecsia	6,234	3.3%
Dyscalculia	269	0.1%
Dyspraxia	324	0.2%
Anhwylder diffyg canolbwyntio a gorfywiogrwydd	526	0.3%
Anhwylderau'r sbectrwm awtistig	1,630	0.9%
Anawsterau corfforol a meddygol	1,762	0.9%
Nam ar y clyw	849	0.4%
Nam ar y golwg	376	0.2%
Nam amlsynhwyrdd	26	-
Anawsterau lleferydd, cyfathrebu ac iaith	2,646	1.4%
Anawsterau ymddygiadol, emosiynol a chymdeithasol	6,520	3.4%
Cyfanswm (unrhyw angen addysgol arbennig)	41,545	21.7%
Cyfanswm nifer y disgyblion ar y gofrestr	191,279	

Ffynhonnell: Llywodraeth Cymru

- mae'n dynodi ffigur rhwng 0 a 0.1

¹⁴ Nifer y disgyblion wedi'i mynegi fel cyfran o gyfanswm nifer y disgyblion ar y gofrestr.

Ffigur 17: Defnyddio Cod B (Disgyblion sy'n cael eu haddysgu oddi ar y safle, nad ydynt wedi'u cofrestru'n ddeuol) a Chod D (Disgyblion wedi'u cofrestru'n ddeuol yn bresennol mewn ysgol arall neu uned cyfeirio disgyblion (UCD))

Cod presenoldeb fel canran y sesiynau sy'n bosibl

Awdurdod lleol	Cod B 2011-2012	Cod B 2012-2013	Cod D 2011-2012	Cod D 2012-2013
Ynys Môn	1.2	1.0	0.1	0.1
Gwynedd	1.6	1.4	0.1	0.4
Conwy	1.1	1.6	0.7	0.8
Sir Ddinbych	1.9	2.2	0.4	0.3
Sir y Fflint	1.1	1.0	0.2	0.3
Wrecsam	1.3	1.8	1.2	0.7
Powys	0.9	0.9	0.1	0.1
Ceredigion	0.9	0.9	0.2	0.1
Sir Benfro	1.5	1.5	2.5	2.2
Sir Gâr	1.3	1.1	0.9	1.0
Abertawe	1.2	1.5	1.3	1.0
Castell-nedd Port Talbot	1.1	1.2	1.0	1.2
Pen-y-bont ar Ogwr	0.6	0.6	0.6	0.8
Bro Morgannwg	1.8	2.0	0.4	0.3
Rhondda Cynon Taf	1.1	0.7	0.7	0.8
Merthyr Tudful	6.5	6.0	2.4	2.1
Caerffili	1.9	2.2	0.9	0.8
Blaenau Gwent	1.6	1.5	1.0	1.0
Torfaen	1.5	1.4	1.1	0.6
Sir Fynwy	1.5	1.4	0.0	0.3
Casnewydd	1.3	1.4	0.8	0.7
Caerdydd	3.0	2.8	0.5	0.7
Cymru	1.6	1.6	0.8	0.8

Ffynhonnell: Llywodraeth Cymru (heb ei chyhoeddi)

Atodiad 6: Geirfa a chyfeiriadau

Geirfa	
AAA	Anghenion addysgol arbennig
Absenoldeb parhaus	Mae disgyblion sy'n absennol yn barhaus wedi bod yn absennol am o leiaf 20% o sesiynau hanner diwrnod pan oedd ysgolion ar agor i ddisgyblion (heb gynnwys diwrnodau hyfforddiant mewn swydd)
ADY	Anghenion dysgu ychwanegol – yr holl blant a phobl ifanc ag anghenion dysgu sy'n fwy na rhai mwyafrif eu cyfoedion ac nid yn unig y rhai y nodwyd bod ganddynt anghenion addysgol arbennig
Arfer adferol	Dull sy'n canolbwyntio ar ddatrys gwrthdaro cyn gynted ag y bo modd, ceisio osgoi bai a chynorthwyo pobl i gymryd cyfrifoldeb am ddod o hyd i ateb adeiladol i broblemau. Mae'n annog cyfathrebu a gweithio effeithiol tuag at ddeilliannau cadarnhaol.
Canolfan cymorth i ddisgyblion	Mae hyn yn gyffredinol yn cynnwys ystafell/oedd sylfaen mewn ysgol sy'n cael ei staffio. Y diben yw darparu cymorth i ddisgyblion yn unigol ac mewn grwpiau bach. Gallai hyn gynnwys addysgu ac arweiniad. Gellir defnyddio'r darpariaethau hyn yn lle gwahardd disgyblion.
cPYDd	Cymwys i gael prydau ysgol am ddim
Datganiad o Angen Addysgol Arbennig	Dogfen ffurfiol sy'n cynnwys manylion am anawsterau dysgu plentyn a'r cymorth a fydd yn cael ei roi yw datganiad o anghenion addysgol arbennig. Mae datganiad dim ond yn angenrheidiol os nad yw'r ysgol yn gallu bodloni anghenion plentyn ar ei phen ei hun.
Disgybl sydd wedi'i gofrestru'n ddeuol	Pan fydd disgybl wedi'i gofrestru mewn un sefydliad, er enghraifft ysgol, ac yn mynychu sefydliad arall, er enghraifft uned cyfeirio disgyblion
DPC	Dangosydd pwnc craidd – mae'n cynrychioli canran y disgyblion sy'n cyflawni'r lefel ddisgwyliedig neu'n uwch mewn Saesneg neu Gymraeg (mamiaith), mathemateg a gwyddoniaeth gyda'i gilydd
ddPYDd	Ddim yn gymwys i gael prydau ysgol am ddim
EOTAS	Addysg heblaw yn yr ysgol – Gweler y ddolen gyswllt i gael esboniad llawnach am y ddarpariaeth ¹⁵

¹⁵http://wales.gov.uk/dcells/publications/policy_strategy_and_planning/schools/inclusionandpupilsupport/guidance/section5/summarysection5w.pdf?lang=cy

GCA	Gweithiwr Cymdeithasol Addysg
GLIA	Gwasanaeth Lles Addysg
Grwpiau anogaeth	Mae grwpiau anogaeth yn cynnig strategaeth ymyrraeth tymor byr, ffocysedig, sy'n mynd i'r afael â rhwystrau rhag dysgu sy'n deillio o anawsterau cymdeithasol / emosiynol a/neu ymddygiadol, mewn modd cynhwysol a chefnogol.
Gweithredu gan yr Ysgol	Ymyriadau sy'n ychwanegol i, neu'n wahanol i'r rhai a ddarperir fel rhan o gynigion cwricwlwm a strategaethau gwahaniaethol arferol yr ysgol
Gweithredu gan yr Ysgol a Mwy	Cyngor neu gymorth sy'n cael ei ddarparu i ysgol gan arbenigwyr allanol, er mwyn gallu cynnig ymyriadau eraill neu strategaethau gwahanol i'r rhai a ddarperir.
Mentora cyfoedion	Mae rhaglenni mentora cyfoedion yn paru disgyblion hŷn gyda disgyblion iau. Mae mentoriaid cyfoedion yn rhoi cyngor a chymorth ar ystod o faterion fel: problemau gyda gwaith ysgol; problemau cymdeithasol, fel pwysau i yfed neu ysmegu; problemau teuluol neu densiwn; ac anawsterau eraill sy'n nodweddiadol wrth dyfu i fyny.
PYDd	Prydau ysgol am ddim
Rhagori	Codi Cyrhaeddiad a Safonau Unigolion mewn Addysg
SLIA	Swyddog Lles Addysg
Trothwy lefel 1	Nifer y cymwysterau sydd gyfwerth â phum cymhwyster TGAU, D-G
Trothwy lefel 2	Nifer y cymwysterau sydd gyfwerth â phum cymhwyster TGAU, A*-C
Trothwy lefel 2, yn cynnwys	Nifer y cymwysterau sydd gyfwerth â phum cymhwyster TGAU, A*-C, yn cynnwys Saesneg neu Gymraeg mamiaith a mathemateg
Uned cyfeirio disgyblion	Ysgol a chategori o addysg heblaw yn yr ysgol fel ei gilydd. Mae'n darparu addysg ar gyfer disgyblion o oedran ysgol gorfodol nad ydynt yn gallu mynd i ysgol prif ffrwd am eu bod wedi cael eu gwahardd neu am reswm arall.

Esboniad o eiriau ac ymadroddion a ddefnyddir i ddisgrifio ein harfarniadau

Y geiriau a'r ymadroddion a ddefnyddir yn y golofn ar yr ochr chwith isod yw'r rhai rydym yn eu defnyddio i ddisgrifio ein harfarniadau. Yr ymadroddion yn y golofn ar yr ochr dde yw'r esboniadau mwy manwl.

Bron pob un	Gydag ychydig iawn o eithriadau
Y rhan fwyaf	90% neu fwy
Llawer	70% neu fwy
Mwyafrif	Dros 60%
Hanner neu tua hanner	50%
Lleiafrif	Islaw 40%
Rhai	Islaw 20%
Ychydig iawn	Llai na 10%

Cyfeiriadau

- a) Absenoldeb yn ôl nodweddion disgyblion, Llywodraeth Cymru
<http://wales.gov.uk/statistics-and-research/absenteeism-pupil-characteristics/?skip=1&lang=cy> (Ffigurau 6, 7, 11, 13, 14 ac 15 yn yr adroddiad hwn)
- b) Cyflawniad academaidd yn ôl nodweddion disgyblion, Llywodraeth Cymru
<http://wales.gov.uk/statistics-and-research/academic-achievement-pupil-characteristics/?skip=1&lang=cy> (Ffigur 5 yn yr adroddiad hwn)
- c) Absenoldeb o ysgolion uwchradd, Llywodraeth Cymru
<http://wales.gov.uk/statistics-and-research/absenteeism-secondary-schools/?skip=1&lang=cy> (Ffigurau 1, 2, 3, 9, a 10 yn yr adroddiad hwn)
- ch) Dadansoddiad o berfformiad o ran presenoldeb 2011-2012 a 2012-2013, Llywodraeth Cymru (heb ei gyhoeddi) (Ffigurau 8 ac 17 yn yr adroddiad hwn)
- d) Cyflawniad a hawl i gael prydau ysgol am ddim yng Nghymru, Llywodraeth Cymru
<http://wales.gov.uk/statistics-and-research/academic-achievement-free-school-meals/?skip=1&lang=cy> (Ffigur 12 yn yr adroddiad hwn)
- dd) Canlyniadau'r cyfrifiad ysgolion, Llywodraeth Cymru
<http://wales.gov.uk/statistics-and-research/schools-census/?skip=1&lang=cy> (Ffigur 16 yn yr adroddiad hwn)
- e) Fframwaith Dadansoddi Presenoldeb ar gyfer Cymru Gyfan, Llywodraeth Cymru, 2012
<http://wales.gov.uk/docs/dcells/publications/110308section1cy.pdf>
<http://wales.gov.uk/docs/dcells/publications/110308section2cy.pdf>
<http://wales.gov.uk/docs/dcells/publications/110308section3cy.pdf>

- f) Arfer effeithiol wrth fynd i'r afael â thlodi ac anfantais mewn ysgolion, Estyn 2012
<http://www.estyn.gov.uk/cymraeg/docViewer-w/260005.2/arfer-effeithiol-wrth-fynd-ir-afael-thlodi-ac-anfantais-mewn-ysgolion-tachwedd-2012/?navmap=30,163>
- ff) Cyflwyniadau Grant Consortia ar Bresenoldeb. 2013
- g) Ymchwiliad i Ymddygiad a Phresenoldeb, Cynulliad Cenedlaethol Cymru, 2013
<http://www.senedd.cynulliadcymru.org/documents/s19651/Adroddiad%20-%20Awst%202013.pdf>
- ng) Ymchwiliad i Ymddygiad a Phresenoldeb – Ymateb Llywodraeth Cymru, 2013
<http://www.senedd.cynulliadcymru.org/ielssueDetails.aspx?IId=5218&PlanId=0&Opt=3>
- i) Canllawiau ar gyfer hysbysiadau cosb am gollir ysgol yn rheolaidd. Llywodraeth Cymru, 2013
<http://wales.gov.uk/docs/dcells/publications/130925-guidance-regular-non-attendance-cy.pdf>
- l) Adolygiad Cenedlaethol o Ymddygiad a Phresenoldeb, Llywodraeth Cymru, 2008
<http://wales.gov.uk/dcells/publications/publications/reports/3773934/nbarreport?skip=1&lang=cy>
- m) Ymchwiliad i Ymddygiad a Phresenoldeb, tystiolaeth ysgrifenedig, Yr Athro Ken Reid, 2013
<http://www.senedd.cynulliadcymru.org/ieListDocuments.aspx?CId=224&MID=1280>
- n) Improving Attendance in Schools, RSM McClure Watters, 2012
http://www.deni.gov.uk/final_research_report_pdf.pdf
- o) Gwella Presenoldeb, Adroddiad Thematig, Estyn, 2006
<http://www.estyn.gov.uk/cymraeg/docViewer-w/172809/Gwella%20presenoldeb%20-%202006/?navmap=30,163>
- p) Difreintedd Disgyblion, Estyn 2014
<http://www.estyn.gov.uk/download/publication/309418.2/difreintedd-disgyblion-mai-2014/>
- r) Ymddygiad a Phresenoldeb, Cynllun Gweithredu Diwygiedig, Llywodraeth Cymru 2011
http://wales.gov.uk/dcells/policy/info_for_learning_providers/schools/nbar/nbaractionplan1113/nbaractionplan1113cy.ppt?lang=cy
- rh) Mae addysgu'n gwneud gwahaniaeth – Araith gan y Gweinidog Addysg yng Nghymru. 2011
<http://wales.gov.uk/docs/dcells/publications/110209teachingmakesadifferencecy.pdf>

- s) Gweithio gyda'n gilydd i fynd i'r afael ag effaith tlodi ar gyflawniad addysgol, Estyn 2013
<http://www.estyn.gov.uk/cymraeg/docViewer-w/296969.4/Gweithio%20gyda'n%20gilydd%20i%20fynd%20i'r%20afael%20ag%20effaith%20tlodi%20ar%20gyflawniad%20addysgol%20-%20Rhagfyr%202013/?navmap=30,163>
- t) Gweithredu ar Fwlio, Estyn. Mehefin 2014
<http://www.estyn.gov.uk/download/publication/315942.9/gweithredu-ar-fwlio-mehefin-2014/>
- u) Rheoliadau Addysg (Cofrestru Disgyblion) (Cymru) 2010
<http://www.legislation.gov.uk/cy/wsi/2010/1954/regulation/7/made>

Astudiaethau achos arfer orau Estyn

Mae'r tair ysgol ganlynol wedi cael eu harolygu yn ddiweddar, a nodwyd bod ganddynt arfer sy'n arwain y sector.

Mae Ysgol Gyfun Cefn Hengoed yn Abertawe wedi sefydlu tîm o Swyddogion Cymorth Bugeiliol i gefnogi disgyblion, datrys problemau ymddygiadol a monitro presenoldeb. O ganlyniad, mae presenoldeb wedi gwella ym mhob grŵp blwyddyn, mae dilyniant i addysg ôl-16 wedi cynyddu ac mae llai o ddisgyblion mewn perygl o beidio â bod mewn addysg, cyflogaeth neu hyfforddiant.

<http://www.estyn.gov.uk/cymraeg/docViewer-w/252661.5/Dull%20cyfannol%20o%20wella%20presenoldeb/?navmap=33,53,159>

Mae gan Ysgol Gyfun Maesteg ym Mhen-y-bont ar Ogwr ystod o gymorth cwricwlwm a chymorth bugeiliol. Mae hyn wedi arwain at welliannau mewn presenoldeb ac yng nghyrhaeddiad disgyblion.

<http://www.estyn.gov.uk/cymraeg/docViewer-w/291509.4/Strategaethau%20i%20leihau%20rhwystrau%20rhag%20cynnydd%20a%20sicrhau%20cymorth%20i%20bob%20disgybl/?navmap=33,53,159>

Mae Ysgol Gyfun Bryn Tawe yn Abertawe wedi datblygu arferion adferol, a bu gwelliannau yn safonau, agweddau, ymddygiad, hyder a lles disgyblion o ganlyniad.

<http://www.estyn.gov.uk/cymraeg/docViewer-w/299863.2/Strategaethau%20affeithiol%20yn%20gwella%20ymddygiad%20a%20lles/?navmap=33,53,159>

Awdur yr adroddiad cylch gwaith a thîm yr arolwg

Huw Davies AEM	Awdur yr adroddiad
Denise Wade AEM	Aelod o'r tîm
David Ivor Hughes AY	Aelod o'r tîm