

Pynciau busnes ac astudiaethau cymdeithasol Safon Uwch

Canllaw arfer dda ar gyfer busnes, economeg, llywodraeth a gwleidyddiaeth, y gyfraith, seicoleg a chymdeithaseg UG a Safon Uwch yn y chweched dosbarth mewn ysgolion ac mewn colegau addysg bellach

Awst 2020



Diben Estyn yw arolygu ansawdd a safonau mewn addysg a hyfforddiant yng Nghymru. Mae Estyn yn gyfrifol am arolygu:

- ▲ ysgolion a lleoliadau meithrin a gynhelir gan, neu sy'n cael arian gan awdurdodau lleol
- ▲ ysgolion cynradd
- ▲ ysgolion uwchradd
- ▲ ysgolion arbennig
- ▲ unedau cyfeirio disgyblion
- ▲ ysgolion pob oed
- ▲ ysgolion annibynnol
- ▲ addysg bellach
- ▲ colegau arbenigol annibynnol
- ▲ dysgu oedolion yn y gymuned
- ▲ gwasanaethau awdurdod addysg lleol ar gyfer plant a phobl ifanc
- ▲ addysg a hyfforddiant athrawon
- ▲ Cymraeg i oedolion
- ▲ dysgu yn y gwaith
- ▲ dysgu yn y sector cyfiawnder

Mae Estyn hefyd:

- ▲ yn rhoi cyngor ar ansawdd a safonau mewn addysg a hyfforddiant yng Nghymru i Gynulliad Cenedlaethol Cymru ac eraill
- ▲ yn cyhoeddi achosion o arfer dda yn seiliedig ar dystiolaeth arolygu

Cymerwyd pob rhagofal posibl i sicrhau bod y wybodaeth yn y ddogfen hon yn gywir adeg ei chyhoeddi. Dylid cyfeirio unrhyw ymholiadau neu sylwadau ynglŷn â'r ddogfen hon/cyhoeddiad hwn at:

Yr Adran Gyhoeddiadau

Estyn

Llys Angor

Heol Keen

Caerdydd

CF24 5JW neu drwy anfon e-bost at cyhoeddiadau@estyn.llyw.cymru

Mae'r cyhoeddiad hwn a chyhoeddiadau eraill gan Estyn ar gael ar ein gwefan:

www.estyn.llyw.cymru

Cyfieithwyd y ddogfen hon gan Trosol (Saesneg i Gymraeg).

© Hawlfraint y Goron 2020: Gellir aildefnyddio'r adroddiad hwn yn ddi-dâl mewn unrhyw fformat neu gyfrwng ar yr amod y caiff ei aildefnyddio'n gywir ac na chaiff ei ddefnyddio mewn cyd-destun camarweiniol. Rhaid cydnabod y deunydd fel hawlfraint y Goron a rhaid nodi teitl y ddogfen benodol/cyhoeddiad penodol.

Rhagair	1
Cyflwyniad	2
Cefndir	2
Y prif ganfyddiadau	4
Argymhellion	6
Safonau	7
Safonau a chynnydd dysgwyr	7
Lles ac agweddau at ddysgu	10
Perfformiad mewn busnes ac astudiaethau cymdeithasol Safon Uwch	11
Deilliannau i grwpiau o ddysgwyr	14
Cadw a dilyniant	15
Darpariaeth	16
Y cwricwlwm	16
Addysgu ac asesu	18
Cyngor ac arweiniad	21
Polisiau mynediad	23
Arweinyddiaeth	25
Arweinyddiaeth	25
Hunanwerthuso a chynllunio ar gyfer gwella	26
Partneriaeth	27
Dysgu proffesiynol	28
Recriwtio a staffio	29
Adnoddau a chyllido	30
Atodiad 1: Sail y dystiolaeth	31
Atodiad 2: Canlyniadau UG a Safon Uwch	36
Atodiad 3: Addysgeg effeithiol yn y gwyddorau cymdeithasol – graffeg	38
Geirfa	40
Cyfeiriadau	42

Rhagair

Rwy'n cyhoeddi'r adroddiad hwn nawr oherwydd ei fod yn amserol, yn fy marn i, a gall gyfrannu at ein hystyriaethau o'r ffordd y gallwn ni weithio tuag at system addysg y tu hwnt i'r pandemig sy'n adeiladau ar ffocws cadarn ar addysgeg a gweithio cydweithredol. Nodweddion arfer effeithiol yn yr adroddiad hwn sy'n arbennig o berthnasol yw:

- Y graddau y mae dysgwyr yn mwynhau astudio Safon Uwch a dangos diddordeb brwd mewn materion cyfoes, yn enwedig nawr o ystyried perthnasedd yr argyfwng presennol i lawer o bynciau ym maes busnes, economeg, llywodraeth a gwleidyddiaeth, y gyfraith, seicoleg a chymdeithaseg
- Y pwysigrwydd a roddir ar reoli amser yn effeithlon gan ddysgwyr a'r angen am bwysleisio buddion darllen yn ehangach ac ymchwil annibynnol
- Yr angen i roi mewnwleidiad i ddysgwyr i natur pynciau unigol cyn dewis eu pynciau yn derfynol
- Yr effaith gadarnhaol gaiff athrawon ar ddysgwyr a'u dysgu wrth gyfleu angerdd am eu pwnc a defnyddio strategaethau addysgu wedi'u cynllunio'n ofalus i hoelio sylw pob dysgwr
- Gwerth gweithio'n gydweithredol ag ysgolion a cholegau eraill i ymestyn y dewis o bynciau a gwella cyfleoedd datblygiad proffesiynol i athrawon pwnc

Er bod gwaith maes yr adroddiad wedi'i gynnal cyn datblygiad y pandemig, rwy'n gobeithio bydd y negeseuon allweddol a'r astudiaethau achos yn yr adroddiad yn cynorthwyo ysgolion a cholegau i wella'u darpariaeth UG a Safon Uwch mewn pynciau busnes ac astudiaethau cymdeithasol, ac yn fwy cyffredinol.

Meilyr Rowlands PAEM

Cyflwyniad

Mae'r adroddiad hwn yn ymateb i gais am gyngor yn llythyr cylch gwaith blynyddol y Gweinidog Addysg i Estyn ar gyfer 2018-2019. Mae'n adrodd ar safonau, darpariaeth ac arweinyddiaeth Safonau Uwch y Dystysgrif Addysg Gyffredinol (TAG) mewn busnes ac astudiaethau cymdeithasol yn y chweched dosbarth mewn ysgolion ac mewn colegau addysg bellach. Mae'r adroddiad yn rhoi trosolwg o'r heriau a'r arfer dda ar gyfer safonau, darpariaeth ac arweinyddiaeth wrth gynorthwyo dysgwyr sy'n astudio meysydd pwnc penodol ar lefel Safon Uwch yn y chweched dosbarth mewn ysgolion ac mewn colegau addysg bellach.

Cynulleidfa fwriadedig yr adroddiad hwn yw Llywodraeth Cymru, penaethiaid ysgolion, penaethiaid a phrif weithredwyr colegau, athrawon mewn ysgolion uwchradd a cholegau, a swyddogion awdurdodau lleol a chonsortia rhanbarthol. Mae'r adroddiad yn tynnu ar dystiolaeth o arolygiadau o ysgolion uwchradd a cholegau, ac ymweliadau ag 20 ysgol uwchradd a choleg addysg bellach. Yn ystod yr ymweliadau, bu arolygwyr yn arsylwi gwersi, yn craffu ar gynlluniau'r cwricwlwm, yn cynnal trafodaethau ag uwch arweinwyr ac arweinwyr canol, ac yn cyfweld â dysgwyr ac yn trafod eu gwaith.

At ddiben yr adroddiad hwn, mae'r ymadrodd busnes ac astudiaethau cymdeithasol yn cyfeirio at bynciau Uwch Gyfrannol (UG) a Safon Uwch mewn busnes, economeg, llywodraeth a gwleidyddiaeth, y gyfraith, seicoleg a chymdeithaseg.

Cefndir

Diwygio Safon Uwch

Mae Safonau Uwch yn gymwysterau pwnc lefel 3 sy'n cael eu hastudio ar lefel ôl-16 yng Nghymru, Lloegr a Gogledd Iwerddon, ac mewn rhannau eraill o'r byd. Fel arfer, mae dysgwyr yn astudio rhwng tri a phump Safon Uwch dros ddwy flynedd a gallant astudio Safon Uwch yn y chweched dosbarth mewn ysgolion neu mewn colegau addysg bellach. Y chweched dosbarth mewn ysgolion sy'n addysgu tua 70% o'r ddarpariaeth Safon Uwch a ariennir yn gyhoeddus yng Nghymru ac mae'r 30% sy'n weddill yn cael ei gyflwyno gan golegau (Estyn, 2018).

Yn Awst 2014, cyhoeddodd Llywodraeth Cymru ddogfen yn amlinellu newidiadau i Safon Uwch yng Nghymru: *'Egwyddorion cymhwyster TAG UG a Safon Uwch'* (2014). Mae'r ddogfen yn amlinellu'r egwyddorion cyffredinol ar gyfer yr holl gymwysterau UG a Safon Uwch TAG a ddatblygir i'w haddysgu yng Nghymru o Fedi 2015 ymlaen. Mae'r ddogfen yn nodi'r gwahaniaethau allweddol rhwng Safon Uwch yng Nghymru a Safon Uwch yn Lloegr, yn bennaf cadw cymwysterau UG a fyddai bellach yn cyfrif am 40% (50% gynt) o'r cymhwyster cyfan, a chaniatáu cyfleoedd i ailsefyll.

Cyn Medi 2015, gallai ysgolion a cholegau ddewis manylebau Safon Uwch gan amrywiaeth o gyrff dyfarnu, oherwydd roedd yr un manylebau'n cael eu hastudio yng Nghymru a Lloegr. Fodd bynnag, roedd y gwahaniaethau a amlinellwyd yn egwyddorion cymhwyster UG a Safon Uwch, ac a amlinellir uchod, yn golygu y byddai'n rhaid i gyrff dyfarnu ddatblygu manylebau ar gyfer Safonau Uwch yng Nghymru sy'n wahanol i'r rheiny yn Lloegr. Cafodd pob corff dyfarnu yng Nghymru a Lloegr eu gwahodd i gyflwyno manylebau. Gwrthododd y rhan fwyaf o'r gyrff dyfarnu ddatblygu cymwysterau i Gymru yn unig, a CBAC oedd yr unig gorff dyfarnu yng Nghymru ar gyfer cymwysterau UG a Safon Uwch penodol i Gymru. Cafodd cynnwys cyrsiau UG a Safon Uwch eu diwygio hefyd. Mae CBAC yn cynnig cymwysterau UG a Safon Uwch mewn chwe phwnc busnes ac astudiaethau cymdeithasol. Mae'r rhain yn cynnwys busnes, economeg, llywodraeth a gwleidyddiaeth, y gyfraith, seicoleg a chymdeithaseg.

Yng Nghymru, mae blwyddyn gyntaf Safon Uwch yn cyfrif am 40% o'r cymhwyster cyfan ac mae'n arwain at radd UG, ac mae dysgwyr yn cwblhau blwyddyn arall i ennill y cymhwyster Safon Uwch llawn. Caiff cymwysterau Safon Uwch yng Nghymru, fel yn Lloegr, eu graddio ar sail graddfa llythrennau, o'r uchaf i'r isaf, sef A*-E, gyda chymwysterau UG yn cael eu graddio o A i E. Bydd dysgwyr sy'n cyflawni llai na gradd E yn derbyn gradd U (annosbarthedig).

Data arholiadau Safon Uwch

Mae'r adroddiad hwn yn ystyried deilliannau mewn busnes, economeg, llywodraeth a gwleidyddiaeth, y gyfraith, seicoleg a chymdeithaseg UG a Safon Uwch dros gyfnod o 5 mlynedd. Yn yr adroddiad, defnyddir yr ymadrodd busnes ac astudiaethau cymdeithasol i gyfeirio at y grŵp hwn o chwe phwnc. Oherwydd y newidiadau a gyflwynwyd dros y blynyddoedd diwethaf, mae cymharu deilliannau yng Nghymru flwyddyn ar ôl blwyddyn, yn ogystal â chymharu â deilliannau yn Lloegr, yn anodd a 'dylid cymharu gyda gofal' (Y Cyd-gyngor Cymwysterau, 2018, t.2).

Mae cynnal dadansoddiad cymharol o berfformiad Safon Uwch rhwng ysgolion a cholegau yn cael ei gymhlethu gan y ffaith y bu deilliannau'n cael eu hadrodd yn wahanol mewn data a gyhoeddwyd gan Lywodraeth Cymru, hyd yn ddiweddar. Caiff manylion am y gwahaniaethau mewn casglu a dadansoddi data rhwng ysgolion a cholegau, a gwaith Llywodraeth Cymru ar ddatblygu ymagwedd gyffredin trwy fesurau perfformiad cyson ôl-16, eu cynnwys yn atodiad 1.

Y prif ganfyddiadau

Safonau

- 1 Mae llawer o ddysgwyr yn dechrau astudio pynciau busnes ac astudiaethau cymdeithasol am y tro cyntaf pan fyddant yn dechrau yn y chweched dosbarth neu'r coleg. Mae llawer ohonynt yn gwneud cynnydd cadarn yn eu hastudiaethau ac mae ychydig yn gwneud cynnydd eithriadol, o gymharu â'u manau cychwyn. Nid yw lleiafrif o ddysgwyr yn symud ymlaen o UG i gwblhau astudiaethau Safon Uwch neu nid ydynt yn cyflawni cystal ag y gallent. Mae cyfran fwy o lawer o ferched na bechgyn yn dewis astudio'r gyfraith, seicoleg neu gymdeithaseg ac mae cyfran fwy o lawer o fechgyn na merched yn dewis astudio astudiaethau busnes neu economeg. Mae merched yn perfformio'n well na bechgyn mewn pynciau busnes ac astudiaethau cymdeithasol yn y rhan fwyaf o ddangosyddion graddau uchel mewn Safon Uwch ac UG (graddau A*-C ac A-C, yn y drefn honno).
- 2 Mae'r rhan fwyaf o'r dysgwyr yn mwynhau astudiaethau Safon Uwch ac mae llawer ohonynt yn dangos diddordeb brwd mewn materion cyfoes, yn enwedig mewn pynciau fel economeg, a llywodraeth a gwleidyddiaeth. Mae gan leiafrif ohonynt ddyheadau i astudio pynciau busnes neu astudiaethau cymdeithasol ar lefel addysg uwch. Mae'r rhan fwyaf o'r dysgwyr yn dangos agweddau cadarnhaol at ddysgu ac ymdeimlad cryf o falchder yn eu gwaith. Mae llawer ohonynt yn rheoli'u hamser yn effeithlon ac yn trefnu'u ffeiliau gwaith yn effeithiol. Mae lleiafrif o ddysgwyr yn gorddibynnu ar gymorth a deunyddiau a ddarperir gan eu hathrawon ac nid ydynt yn gwneud digon o ymchwil annibynnol. Mae gan y rhan fwyaf o'r dysgwyr ddealltwriaeth glir o'u cryfderau eu hunain a'r hyn y mae arnynt angen ei wneud i wella. Mewn ychydig achosion, nid yw dysgwyr yn adeiladu ar adborth athrawon i wella'u gwaith.
- 3 Mae llawer o ddysgwyr yn gwneud cynnydd cryf wrth ddatblygu'u medrau ysgrifennu, yn enwedig trwy waith traethawd ac ymchwil, er bod ychydig yn cynhyrchu gwaith nad yw'n ddigon gwerthusol. Mae llawer o ddysgwyr yn dangos medrau rhifedd cryf mewn busnes, economeg a seicoleg, ond nid yw ychydig ohonynt yn ymdrin â data a'i ddadansoddi yn hyderus. Nid yw llawer o ddysgwyr yn datblygu ac yn defnyddio'u medrau technoleg gwybodaeth a chyfathrebu yn ddigon da i wella'u gwaith, er enghraifft trwy ddefnyddio pecynnau ystadegau i ddadansoddi a chyflwyno data mewn prosiectau ymchwil. Mae llawer o ddysgwyr yn datblygu medrau cryf o ran datrys problemau ac maent yn cymhwyso'r rhain yn hyderus mewn cyd-destunau newydd.
- 4 Mae llawer o ddysgwyr yn datblygu medrau penodol mewn cyrsiau busnes ac astudiaethau cymdeithasol. Mae'r rhain yn cynnwys cymhwyso modelau a chysyniadau damcaniaethol i'r byd go iawn, a dehongli a gwerthuso gwybodaeth o ffynonellau cymhleth, gan gynnwys y cyfryngau a chyfnodolion academaidd. Maent yn datblygu'r gallu i gyflwyno dadl a thrafod rhinweddau safbwyntiau gwahanol. Mae dysgwyr yn cydnabod nad oes un ateb cywir yn aml mewn busnes ac astudiaethau cymdeithasol, a bod angen iddynt ddewis o blith amrywiaeth o ddehongliadau dilys a chyfiawnhau eu dewis, trwy gyflwyno dadl resymegol.

Darpariaeth

- 5 Mae ychydig ysgolion a cholegau'n cynnig holl ystod y pynciau busnes ac astudiaethau cymdeithasol, ac mae llawer yn cynnig rhai, ond nid pob un, o'r pynciau hyn. Yn gyffredinol, mae tuedd i ehangder cynnig y cwricwlwm berthyn yn uniongyrchol i nifer y dysgwyr. Mae ychydig ddarparwyr yn cynnig un neu fwy o bynciau mewn partneriaeth â chanolfannau eraill. Mae bron bob un o'r canolfannau yn sicrhau bod pynciau'n parhau o UG i Safon Uwch, er y gall meintiau dosbarthiadau amrywio'n helaeth.
- 6 Mae'r rhan fwyaf o ysgolion a cholegau yn galluogi dysgwyr i ennill cipolwg cyfyngedig yn unig i natur pynciau'r gwyddorau cymdeithasol cyn iddynt ddewis eu pynciau Safon Uwch. Hefyd, nid yw ychydig o ddysgwyr yn cael digon o arweiniad ar ddewis cyfuniadau o bynciau sy'n briodol i'w dyheadau gyrfa a dilyniant.
- 7 Mae'r rhan fwyaf o'r athrawon yn sefydlu perthnasoedd gwaith da gyda dysgwyr ac yn gosod disgwyliadau clir ar eu cyfer. Mae gan y rhan fwyaf o athrawon wybodaeth gadarn am eu pwnc a dealltwriaeth gyfredol o ofynion asesiadau allanol. Maent yn cynllunio'u haddysgu'n dda i sicrhau bod dysgwyr wedi'u paratoi'n effeithiol ar gyfer arholiadau allanol.
- 8 Mae'r athrawon mwyaf effeithiol yn cyfleu angerdd go iawn tuag at eu pwnc ac yn ysbrydoli'u dysgwyr trwy ddefnyddio strategaethau addysgu ystyrion. Mae llawer ohonynt yn trafod materion amserol er mwyn annog dysgwyr i gymhwyso damcaniaethau a chysyniadau i sefyllfaoedd go iawn. Hefyd, maent yn pwysleisio gwerth a phwysigrwydd darllen yn ehangach yn eu pynciau.

Arweinyddiaeth

- 9 Mae'r trefniadau ar gyfer arweinyddiaeth Safon Uwch mewn busnes ac astudiaethau cymdeithasol yn amrywio'n helaeth rhwng ysgolion a cholegau unigol. Strwythurau rheoli sydd wedi'u strwythuro ar sail disgyblaethau pynciau academaidd sydd fwyaf cyffredin mewn ysgolion, gyda llawer o golegau wedi'u trefnu ar sail meysydd galwedigaethol bras. Mae ychydig o golegau sydd â niferoedd mawr o ddysgwyr Safon Uwch wedi sefydlu canolfannau chweched dosbarth pwrpasol, fel arfer gyda threfniadau arwain sy'n debycach i'r trefniadau mewn ysgolion uwchradd.
- 10 Mae llawer o ysgolion a cholegau'n cynnal adolygiadau o glystyrau pwnc neu gyrsiau. Fodd bynnag, mewn lleiafrif o ddarparwyr, nid yw'r prosesau hyn yn nodi cryfderau allweddol a meysydd i'w gwella mewn pynciau penodol yn ddigon cadarn.
- 11 Mae llawer o ysgolion a cholegau'n tueddu i ganolbwyntio'n bennaf ar gyfraddau llwyddo mewn Safon Uwch neu ddata cwblhau'n llwyddiannus ac ni roddant ddigon o sylw i'r radd a gyflawnwyd na faint o gynnydd mae'r myfyriwr wedi'i wneud. Hefyd, nid yw lleiafrif ohonynt yn cyfrif ddigon am berfformiad ar lefel UG wrth werthuso perfformiad pwnc. Mae llawer o ganolfannau'n pennu graddau mynediad gofynnol mewn TGAU Saesneg neu fathemateg i ddysgwyr allu astudio rhai pynciau, fel economeg neu seicoleg. Gall yr arfer hon gam-ystumio data cyrhaeddiad ac, felly, mae'n bwysig ystyried data gwerth ychwanegol wrth gymharu canlyniadau ar draws darparwyr.
- 12 Mae ychydig ysgolion a cholegau yn gweithio mewn partneriaeth â darparwyr eraill i ymestyn y dewis o bynciau sydd ar gael. Ond, mewn llawer o'r partneriaethau hyn,

nid yw'r trefniadau sicrhau ansawdd yn ddigon trylwyr i nodi meysydd i'w gwella yn gywir.

- 13 Mae'r rhan fwyaf o athrawon yn nodi mai cymorth sydd ar gael trwy fwrdd arholi CBAC yw'r brif ffynhonnell ddysgu proffesiynol ar gyfer y pynciau hyn, naill ai drwy rwydweithiau pwnc neu yn gysylltiedig â rolau fel arholwyr Safon Uwch. Bach iawn o gymorth pwnc y mae'r consortia rhanbarthol yn ei ddarparu yn gysylltiedig â'r pynciau hyn. O ran mwyafrif athrawon y pynciau busnes ac astudiaethau cymdeithasol, nhw yw unig athro Safon Uwch y pwnc yn eu hysgol neu goleg. Yn ogystal â chyfyngu ar gyfleoedd gweithio cydweithredol, gall hyn arwain at anawsterau cyflenwi ar gyfer dosbarthiadau pan fydd aelod staff yn absennol, yn enwedig os bydd hyn am gyfnod estynedig.
- 14 Yn sgil diwygio Safon Uwch ac UG yn ddiweddar, bu newid o ran y corff dyfarnu ar gyfer pynciau busnes ac astudiaethau cymdeithasol. Mae oedi cyn bod deunyddiau ac adnoddau ar gael ar gyfer rhai pynciau wedi ychwanegu at yr heriau y mae dysgwyr ac athrawon wedi'u hwynebu. Mae argaeledd adnoddau cyfrwng Cymraeg, gan gynnwys gwerslyfrau, yn parhau'n her benodol.

Argymhellion

Dylai ysgolion a cholegau:

- A1 Gryfhau'r cyfleoedd i ddysgwyr ddysgu rhagor am opsiynau pwnc newydd, fel pynciau busnes ac astudiaethau cymdeithasol Safon Uwch, cyn dewis eu pynciau yn derfynol
- A2 Gweithio'n gydweithredol ag ysgolion a cholegau eraill i rannu adnoddau dysgu, yn enwedig adnoddau cyfrwng Cymraeg, a chynyddu'r cyfleoedd dysgu proffesiynol i athrawon pynciau busnes ac astudiaethau cymdeithasol Safon Uwch
- A3 Cryfhau'r prosesau monitro a gwerthuso ar gyfer pynciau busnes ac astudiaethau cymdeithasol Safon Uwch i sicrhau bod athrawon ac arweinwyr yn gallu nodi cryfderau a meysydd i'w gwella yn gysylltiedig ag addysgu, dysgu ac asesu

Dylai awdurdodau lleol a chonsortia rhanbarthol:

- A4 Hwyluso mwy o gyfleoedd dysgu proffesiynol i athrawon pynciau busnes ac astudiaethau cymdeithasol Safon Uwch
- A5 Cynorthwyo ysgolion i werthuso effeithiolrwydd eu darpariaeth Safon Uwch a datblygu cynlluniau gwella targedig

Dylai Llywodraeth Cymru:

- A6 Fynd i'r afael ag argaeledd cyfyngedig adnoddau dysgu cyfrwng Cymraeg Safon Uwch, gan gynnwys gwerslyfrau, yn y pynciau hyn

Safonau

Safonau a chynnydd dysgwyr

- 15 Mae llawer o ddysgwyr heb astudio'u dewis bynciau busnes neu astudiaethau cymdeithasol cyn dechrau'u hastudiaethau chweched dosbarth, oherwydd prin yw'r dysgwyr sy'n cael cyfle i astudio'r pynciau hyn yng nghyfnod allweddol 4. O ganlyniad, maent yn aml yn ansicr am natur a gofynion y pynciau hyn.
- 16 Mae llawer o ddysgwyr busnes ac astudiaethau cymdeithasol Safon Uwch yn gwneud cynnydd cryf yn eu gwybodaeth a'u dealltwriaeth, gydag ychydig yn gwneud cynnydd eithriadol o gymharu â'u manau cychwyn ar sail graddau TGAU. Mae'r rhan fwyaf o ddysgwyr, yn enwedig y rhai sy'n astudio'r pynciau hyn am y tro cyntaf ar lefel Safon Uwch, yn cymryd amser i addasu i ofynion dysgu pwnc newydd a'r cymhlethdodau ychwanegol sy'n gysylltiedig â gwaith lefel uwch, o gymharu â'u hastudiaethau TGAU. Mae'r rhan fwyaf o ddysgwyr yn datblygu gwydnwch pan fyddant yn wynebu anawsterau wrth addasu i'r heriau hyn ac mae llawer ohonynt yn pontio i astudiaethau lefel uwch yn llwyddiannus er mwyn dod yn fwy aeddfed ac annibynnol yn eu dysgu.
- 17 Mae'r rhan fwyaf o ddysgwyr yn dangos gallu sicr i adalw dysgu blaenorol. Mae llawer ohonynt yn cymhwyso gwybodaeth a medrau blaenorol i gyd-destunau newydd ac yn mynegi'u syniadau yn hyderus. Mae ychydig ddysgwyr, yn enwedig y rhai sy'n astudio rhaglen Safon Uwch lawn ac sydd wedi pasio llai na phum TGAU gyda graddau C neu uwch, yn gwneud cynnydd annigonol yn ystod eu blwyddyn gyntaf o astudiaethau lefel UG. O ganlyniad, maen nhw'n naill ai'n gadael yr ysgol neu'r coleg yn ystod y flwyddyn honno neu nid ydynt yn mynd ymlaen i astudio Safon Uwch yn ail flwyddyn y chweched dosbarth neu'r coleg.
- 18 Mae llawer o ddysgwyr yn dangos meistrolaeth gadarn ar eirfa a chysyniadau penodol i bwnc, a defnyddiant y rhain yn briodol ac yn gywir yn eu gwaith. Er enghraifft, mae llawer o ddysgwyr busnes yn gallu mynegi a chyflwyno'u syniadau gan ddefnyddio geirfa busnes a fformatau adrodd priodol.
- 19 Mae ychydig ddysgwyr yn dangos gwybodaeth a dealltwriaeth ragorol. Maent yn meddu ar ddeunydd pwnc dwfn ac eang ac yn ei gymhwyso'n fedrus yn holl feysydd y pwnc. Fodd bynnag, mae ychydig ddysgwyr â medrau llythrennedd gwannach yn cael trafferth amgyffred ystyr termau technegol, mynegi syniadau cymhleth neu weld cysylltiadau rhwng pynciau yn ddigon da ac mae hyn yn cyfyngu ar eu cynnydd a'u dysgu.
- 20 Mae lleiafrif o ddysgwyr yn dibynnu'n ormodol ar gymorth a deunyddiau sydd wedi'u darparu gan eu hathrawon, fel taflenni gwaith, taflenni wedi'u dosbarthu a llungopiâu o werslyfrau, yn hytrach nag ymchwilio i bynciau eu hunain a datrys problemau yn annibynnol. Nid yw ychydig ddysgwyr yn datblygu'u medrau gwneud nodiadau yn ddigon da, maent yn copïo darnau mawr o destun o lyfrau neu maent yn dibynnu'n ormodol ar ddeunyddiau wedi'u llungopiö.
- 21 Mae llawer o ganolfannau'n pennu graddau gofynnol mewn pynciau TGAU, fel Saesneg neu fathemateg, cyn y gall dysgwyr ddewis rhai opsiynau busnes ac

astudiaethau cymdeithasol. Mae'r arfer hon yn fwyaf cyffredin mewn pynciau fel economeg neu seicoleg, gyda lleiafrif o ganolfannau yn pennu bod gofyn am TGAU â gradd B neu uwch mewn mathemateg neu, mewn ychydig bach iawn o achosion, mewn Saesneg. Pan fydd gofynion o'r fath wedi'u pennu, mae darparwyr yn esbonio mai'r prif resymau dros y cyfyngiadau hyn yw maint y gwaith rhifedd neu ysgrifennu traethodau estynedig mewn Safon Uwch.

- 22 Mae gan y rhan fwyaf o ddysgwyr fedrau llythrennedd cadarn. Gallant ddethol a chyfuno gwybodaeth o amrywiaeth briodol o ffynonellau wrth ymgymryd â'u gwaith. Mae llawer ohonynt yn strwythuro'u gwaith ysgrifenedig yn dda ac yn mynegi'u syniadau'n glir ac yn hyderus wrth gwblhau tasgau ysgrifennu estynedig. Maent yn datblygu'r medrau hyn yn arbennig o dda trwy ymgymryd â phrosiectau ymchwil unigol ac ateb cwestiynau yn arddull arholiad.
- 23 Mae lleiafrif o ddysgwyr yn llunio darnau o waith ysgrifennu gwerthusol arbennig o gryf, yn enwedig wrth ymgymryd â phrosiectau ymchwil unigol ac ymateb i gwestiynau ar ffurf arddull arholiad. Fodd bynnag, mae ychydig o ddysgwyr yn cynhyrchu gwaith nad yw'n ddigon gwerthusol, gan ddibynnu'n ormodol ar atgynhyrchu gwybodaeth ffeithiol a chyflwyno testun sy'n ddisgrifiadol, i raddau helaeth. Nid yw ychydig bach iawn o ddysgwyr yn strwythuro'u gwaith yn ddigon da a gwnânt ormod o gamgymeriadau sillafu, atalnodi a gramadeg.
- 24 Mae llawer o ddysgwyr yn dangos medrau rhifedd cryf mewn pynciau busnes, economeg a seicoleg. Mae llawer ohonynt yn cynhyrchu neu'n dehongli data mewn tablau a gwybodaeth graffigol yn dda. Er enghraifft, mewn busnes ac economeg, mae llawer o ddysgwyr yn gwerthuso perthnasoedd rhwng cost a refeniw mewn dadansoddiad elw a cholled, neu'n dadansoddi nodweddion y boblogaeth ac yn defnyddio tablau amllder arsylwadau mewn cymdeithaseg a seicoleg. Mae llawer ohonynt yn dangos medrau rhifedd a rhifyddeg pen cadarn, ac mae lleiafrif ohonynt yn defnyddio setiau data ystadegol yn dda i gyfrifo gwyrriad safonol ac adnabod arwyddocâd. Fodd bynnag, nid yw ychydig o ddysgwyr yn trin a dadansoddi data yn hyderus.
- 25 Mae llawer o ddysgwyr yn tueddu i ddefnyddio ystod gyfyngedig yn unig o ddulliau technoleg gwybodaeth a chyfathrebu (TGCh), fel cyflwyno'u gwaith trwy brosesu geiriau, llunio taenlenni, graffiau neu dablau sylfaenol, a pharatoi sleidiau cyflwyno syml. Yn anaml iawn y maent yn manteisio ar y cyfle i ddefnyddio holl botensial y dulliau hyn, a rhaglenni mwy datblygedig fel y rheiny ar gyfer cynnal profion ystadegol neu efelychu a modelu, er bod y medrau hyn yn arbennig o ddefnyddiol wrth fynd ymlaen i addysg uwch.
- 26 Mae llawer o ddysgwyr yn datblygu medrau cryf o ran datrys problemau, a defnyddiant y rhain yn hyderus mewn cyd-destunau newydd. Mae mwyafrif ohonynt yn llunio cysylltiadau defnyddiol a chraff rhwng pynciau gwahanol wrth ddatrys problemau neu ddadansoddi digwyddiadau a deunyddiau amserol, fel erthyglau yn y cyfryngau a chyfnodolion.
- 27 Mae llawer o ddysgwyr yn cyfrannu'n frwdfrydig ac yn aeddfed mewn trafodaethau, dadleuon a sesiynau holi ac ateb y dosbarth. Mae'r rhan fwyaf ohonynt yn gwrandao'n astud ar eu hathrawon a'u cymheiriaid ac mae llawer yn darparu

ymatebion meddylgar a chraff i safbwyntiau dysgwyr eraill. Mae'r rhan fwyaf ohonynt yn mynegi'u syniadau yn glir ac mae llawer ohonynt yn mynegi'u barn ac yn cyfiawnhau eu safbwyntiau yn effeithiol, gan ddefnyddio geirfa gywir a therminoleg penodol i bwnc, a defnyddio enghreifftiau neu dystiolaeth ategol briodol. Mae lleiafrif yn cynnig ymatebion estynedig a thra ystyriol, ac yn defnyddio geirfa ehangach, fwy soffistigedig.

- 28 Mae mwyafrif o ddysgwyr yn gofyn cwestiynau defnyddiol ac yn mynegi'u hunain yn hyderus wrth herio gwybodaeth a gânt neu wrth gynnig dehongliadau gwahanol. Er enghraifft, arsylwyd dosbarth seicoleg lle'r oedd ychydig ddysgwyr yn gofyn cwestiynau tra ystyriol wrth ystyried yr achos o blaid ac yn erbyn defnyddio anifeiliaid byw ar gyfer ymchwiliadau gwyddonol. Mae ychydig o ddysgwyr yn rhy oddefol mewn trafodaethau dosbarth ac yn amharod i ofyn cwestiynau a mynegi'u barn oni ofynnir yn unigol iddynt wneud hynny. O ganlyniad, mae'r dysgwyr hyn yn colli cyfleoedd i atgyfnerthu neu ymestyn eu gwybodaeth a'u dealltwriaeth, ac nid ydynt yn datblygu'u gallu i gymhwyso dysgu i gyd-destunau newydd.
- 29 Mae mwyafrif o ddysgwyr, yn enwedig y rheiny yn ail flwyddyn eu hastudiaethau Safon Uwch neu'r rhai sy'n nesáu at yr ail flwyddyn, yn darparu ymatebion manwl ar lafar neu'n ysgrifenedig i gwestiynau heriol. Maent yn ystyried dibynadwyedd a dilysrwydd gwybodaeth sydd ar gael yn ofalus, gan gynnwys ystyried materion tuedd a'r gwahaniaeth rhwng ffynonellau tystiolaeth gynradd ac eilaidd. Mae ychydig ohonynt yn darparu atebion manwl sydd wedi'u hysgrifennu'n eithriadol o dda ac sy'n dangos medrau meddwl uwch, fel gwerthuso beirniadol, ar y cyd â dadansoddiadau sy'n drawiadol o ran eu dyfnder. Pan ofynnir cwestiynau treiddgar iddynt, mae ychydig o ddysgwyr yn rhoi atebion byr ac arwynebol yn unig, heb y dyfnder gofynnol o wybodaeth a dealltwriaeth, ac nid ydynt yn gweld cysylltiadau defnyddiol â meysydd pwnc eraill.
- 30 Mae llawer o ddysgwyr yn datblygu amrywiaeth o fedrau penodol a ddysgant mewn cyrsiau busnes ac astudiaethau cymdeithasol. Mae'r rhain yn cynnwys cymhwyso cysyniadau a modelau damcaniaethol i senarios go iawn a'r gallu i ddehongli a gwerthuso gwybodaeth feirniadol o destunau cymhleth a ffynonellau eraill, gan gynnwys y cyfryngau a chyfnodolion academaidd. Datblygant y gallu i gyflwyno dadl a thrafod rhinweddau safbwyntiau gwahanol. Mewn busnes ac astudiaethau cymdeithasol, mae dysgwyr yn cydnabod nad oes un ateb cywir yn aml, a bod angen iddynt ddewis o blith amrywiaeth o ddehongliadau dilys a chyfiawnhau eu dewis trwy gyflwyno dadl resymegol.
- 31 Mae llawer o ddysgwyr yn teimlo bod astudio pynciau busnes ac astudiaethau cymdeithasol yn rhoi cipolwg pwysig iddynt i'r byd go iawn. Mewn llywodraeth a gwleidyddiaeth, er enghraifft, mae dysgwyr yn datblygu dealltwriaeth ddyfnach o faterion cyfoes a sut y gall digwyddiadau yn y byd ehangach effeithio ar eu bywyd a'u cymuned eu hunain. Datblygant ymwybyddiaeth wleidyddol, bersonol. Mewn cymdeithaseg yn benodol, mae dysgwyr yn gwerthfawrogi bod amrediad y safbwyntiau o'r damcaniaethau amrywiol a astudiant yn caniatáu iddynt weld y byd o safbwynt gwahanol.
- 32 Mae llawer o ddysgwyr yn datblygu amrywiaeth ddatblygedig o strategaethau darllen i fodloni gofynion eu hastudiaethau. Mae hyn yn cynnwys y gallu i werthuso'n

feirniadol addasrwydd gwahanol ffynonellau gwybodaeth ysgrifenedig a dethol pwyntiau dysgu allweddol o gyfoeth o ddeunyddiau ffynhonnell amrywiol hynod fanwl. Yn aml, mae'r deunyddiau hyn yn cynnwys negeseuon a safbwyntiau croes, a gofynnant i ddysgwyr gynnal dadansoddiadau manwl o ffynonellau hanesyddol a gwybodaeth ystadegol.

- 33 Mae llawer o ddysgwyr yn dangos dealltwriaeth gadarn o bwrpas eu hysgrifennu ac mae hyn yn eu helpu i strwythuro a chyflwyno cynnwys yn effeithiol. Mae'r rhan fwyaf o ddysgwyr sy'n dechrau'r cwrs gyda medrau ysgrifennu gwannach yn gwella ansawdd eu hysgrifennu yn sylweddol wrth i'w cwrs fynd yn ei flaen ac wrth i'w dealltwriaeth o bwrpas a chynulleidfa eu gwaith ddyfnhau. Mae llawer o ddysgwyr yn dangos medrau rhesymu cryf yn eu gwaith ysgrifenedig ac yn nhrafodaethau'r dosbarth. Maent yn gwerthuso ac yn defnyddio amrywiaeth ddefnyddiol o dystiolaeth, fel egwyddorion cyfreithiol a damcaniaethol, i lunio ac ategu dadleuon trefnus, sydd wedi'u hystyried yn dda.
- 34 Mae'r rhan fwyaf o ddysgwyr yn glir ynghylch eu cryfderau presennol a'r cynnydd maent yn ei wneud tuag at gyflawni eu graddau targed. Mae'r rhan fwyaf ohonynt yn gwybod beth sydd angen ei wneud i wella'u gwaith. Mae gan llawer ohonynt ddealltwriaeth gadarn a manwl o feini prawf asesu arholiadau ac maent yn ei defnyddio i lywio'u gwaith darllen, i gynllunio'u gwaith ysgrifenedig ac i wella'u technegau arholi. Mae llawer o ddysgwyr yn gallu dangos enghreifftiau o'r ffordd maen nhw'n defnyddio adborth athrawon i wella'u gwaith, er enghraifft trwy wella gwaith presennol yn barod ar gyfer asesiad terfynol neu drwy adeiladu ar bwyntiau datblygu wrth gwblhau darnau dilynol o waith. Mewn ychydig achosion, nid oes llawer o dystiolaeth bod dysgwyr yn ymateb i adborth yr athro i wella ansawdd eu gwaith.

Lles ac agweddau at ddysgu

- 35 Mae bron pob dysgwyr yn ymgysylltu'n dda â'i ddysgu ac yn dangos agweddau cadarnhaol at ddysgu. Ym mron pob gwrs, mae presenoldeb a phrydlondeb disgyblion yn gadarn ac maen nhw'n ymdawelu'n gyflym i'w dysgu. Mae'r rhan fwyaf ohonynt yn dangos diddordeb dilys yn eu dewis bynciau, yn frwdfrydig am eu dysgu ac yn falch o'u cynnydd.
- 36 Mae'r rhan fwyaf o'r dysgwyr yn gwerthfawrogi'r cyfle i arbenigo mewn ychydig bynciau Safon Uwch o'u dewis ac maent yn rhoi pwys ar yr ymdeimlad ehangach o annibyniaeth a chyfrifoldeb a roddir i ddysgwyr y chweched dosbarth. Mae llawer ohonynt yn awyddus i lwyddo ac yn awyddus i gymryd rhan mewn trafodaethau amserol ar faterion cyfoes, yn enwedig mewn pynciau fel economeg a llywodraeth a gwleidyddiaeth.
- 37 Mae'r rhan fwyaf o ddysgwyr yn gweithio'n ddiwyd ar dasgau a osodir mewn gwersi ac yn eu hastudiaethau y tu hwnt i wersi, er enghraifft wrth gwblhau gwaith astudio annibynnol. Maent yn canolbwyntio trwy gydol gwersi ac yn dangos ffocws rhagorol ar eu gwaith. Fodd bynnag, nid yw ychydig bach iawn o ddysgwyr sy'n astudio safon UG yn hoelio'u sylw'n llawn ar eu dysgu a thynnir eu sylw yn rhy hawdd. Mewn ychydig o achosion, mae hyn yn rhwystro cyflymder y gwersi a chynnydd dysgwyr eraill.

- 38 Mae'r rhan fwyaf o'r dysgwyr yn dangos agweddau cadarnhaol at ddysgu a balchder cadarn yn eu gwaith, sy'n cael ei gyflwyno'n ofalus a'i drefnu'n dda. Mae llawer o ddysgwyr yn gweithio'n effeithiol yn annibynnol ac mewn grwpiau neu barau i gefnogi'u dysgu ei gilydd, er enghraifft wrth ystyried a gwerthuso gwahanol senarios cyfreithiol yn ystod gwrs y gyfraith Safon Uwch. Mae ychydig bach iawn o ddysgwyr yn sgwrsio am bethau heblaw am y dasg yn ystod gweithgareddau annibynnol a grŵp mewn gwrsi.
- 39 Mae llawer o ddysgwyr yn rheoli'u hamser yn effeithlon ac yn trefnu'u ffeiliau gwaith papur neu ar-lein yn effeithiol. Maent yn cynhyrchu nodiadau defnyddiol a chryno, sy'n crynhoi pwyntiau dysgu allweddol i ategu'u hastudiaethau ac yn anodi taflenni, lle darperir y rhain. Mae dysgwyr yn sylwi bod hyn yn eu helpu nhw i strwythuro'u dysgu ac mae hyn o fudd arbennig wrth adolygu ar gyfer profion ac arholiadau.
- 40 Mae lleiafrif o ddysgwyr yn mynegi dyhead i fynd ymlaen i astudio pynciau busnes neu astudiaethau cymdeithasol mewn addysg uwch, ond mae ychydig ohonynt yn ei chael hi'n anodd cadw i fyny â gofynion eu beichiau gwaith ac yn colli symbyliad mewn un pwnc neu fwy. Yn aml, mae hyn yn cynnwys dysgwyr sydd ag ymrwymadau trwm yn yr amserlen ac maent wedi dewis, neu mae'n ofynnol iddynt, ymgymryd â phedwar pwnc UG neu fwy ym mlwyddyn gyntaf y chweched dosbarth.
- 41 Mewn ychydig bach iawn o achosion, mae dysgwyr yn dewis pwnc busnes neu astudiaethau cymdeithasol fel pedwerydd opsiwn am ei fod yn cyd-fynd â bloc opsiynau neu mae'n bwnc nad ydynt wedi'i astudio o'r blaen. Yn aml, nid yw'r dysgwyr hyn yn ystyried bod blaenoriaeth dewisiadau o'r fath mor uchel â'r pynciau eraill a ddewisont. Hefyd, mae ychydig o ddysgwyr yn tueddu i ddewis pynciau astudiaethau cymdeithasol o ganlyniad i wynebu dewis cyfyngedig o opsiynau, gan nad ydynt yn bodloni'r gofynion mynediad penodol i bwnc ar gyfer rhai cyrsiau eraill. O dan yr amgylchiadau hyn, mae ychydig o ddysgwyr yn rhoi'r gorau i'r pynciau hyn yn gynnar yn ystod eu hastudiaethau neu nid ydynt yn parhau â nhw y tu hwnt i safon UG.

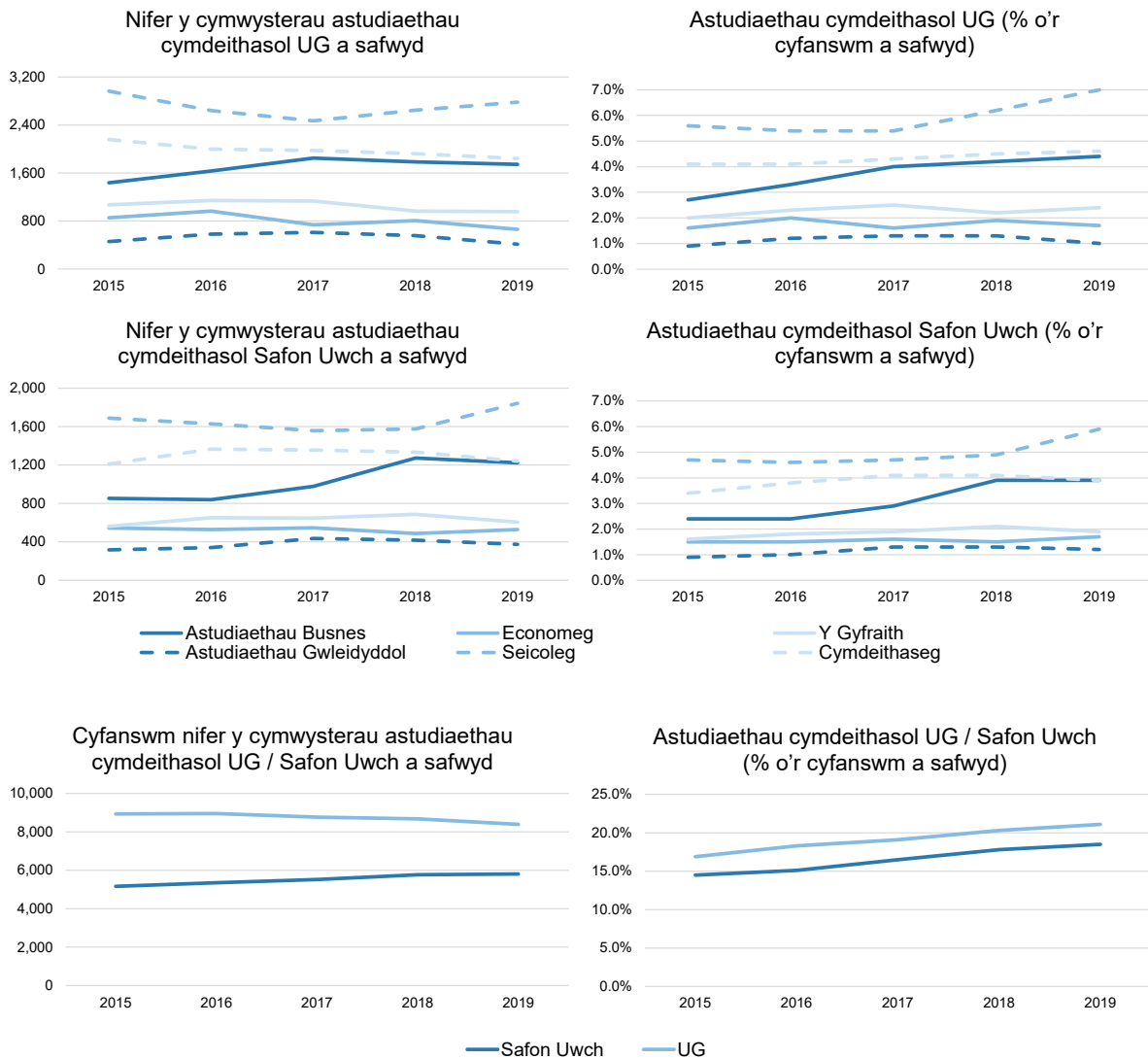
Perfformiad mewn busnes ac astudiaethau cymdeithasol Safon Uwch

- 42 Fel yr amlinellwyd yn ein hadroddiad thematig ar Gyrsiau safon uwch mewn dosbarthiadau chweched a cholegau addysg bellach yn Nhachwedd 2018 (Estyn, 2018), mae Llywodraeth Cymru wedi cyflwyno cyfres o fesurau ôl-16 cyson ar draws ysgolion a cholegau yn ddiweddar. Bwriedir i'r mesurau newydd hyn fynd i'r afael â, ac unioni, y diffyg cysondeb rhwng y mesurau ar wahân blaenorol a ddefnyddiwyd ar gyfer deilliannau dysgwyr mewn addysg bellach a dosbarthiadau chwech mewn ysgolion. Hefyd, maent yn helpu amlygu ymhle mae gan ddarparwyr gyfraddau mawr o ddysgwyr sy'n rhoi'r gorau i gyrsiau, gan gynnwys rhwng UG a Safon Uwch.
- 43 Mae'r mesurau newydd yn dangos perfformiad o safbwynt **cyflawniad dysgwyr** Safon Uwch dros y ddwy flynedd UG yna Safon Uwch i ddilyn. Mae ail fesur **gwerth ychwanegol ôl-16** yn dangos y cynnydd a wnaed gan ddysgwyr ar sail eu cyrhaeddiad blaenorol. Mae'r mesur olaf, sef **cyrchfannau dysgwyr**, yn dangos dilyniant i ddysgu pellach neu gyflogaeth. Rhoddir manylion pellach yn Atodiad 1.

- 44 Caiff data dros dro ar gynigion ar gyfer arholiadau a chanlyniadau ar gyfer UG a Safon Uwch ei gyhoeddi'n flynyddol gan y Cyd-gyngor Cymwysterau (2020a)¹. Mae'r data hwn yn dangos bod poblogrwydd cymharol pynciau busnes ac astudiaethau cymdeithasol unigol wedi aros yn gyson dros y pum mlynedd diwethaf. Mae poblogrwydd cymharol pynciau unigol, fel y'i mesurir gan gynigion ar gyfer y pwnc, wedi'i ddsbarthu'n gyson ar lefel UG a Safon Uwch ym mhob un o'r pum mlynedd, fel y dangosir isod (1 = y mwyaf poblogaidd, 6 = y lleiaf poblogaidd):
1. Seicoleg
 2. Cymdeithaseg
 3. Busnes
 4. Y Gyfraith
 5. Economeg
 6. Llywodraeth a gwleidyddiaeth

¹ Cyhoeddir data dros dro'r Cyd-Gyngor Cymwysterau yn fuan ar ôl rhyddhau canlyniadau Safon Uwch i ymgeiswyr ac mae'n cynnwys gwybodaeth am gynigion a deilliannau o bob canolfan arholi yng Nghymru; ni fydd yn cynnwys gwybodaeth hwyr, fel canlyniadau apeliadau. Er na ellir ei chymharu'n uniongyrchol â gwybodaeth mesur cyson Llywodraeth Cymru, mae'n rhoi syniad da o lefel y cynigion a'r deilliannau mewn pynciau unigol.

Ffigur 1: Cynigion Safon Uwch ac UG (Y Cyd-Gyngor Cymwysterau, 2020a)



- 45 Yn unol â nifer cyfan y cynigion ar gyfer UG, bu gostyngiad cyson yn nifer cyfan y cynigion mewn pynciau busnes ac astudiaethau cymdeithasol UG (y Cyd-gyngor Cymwysterau, 2020a). Mae hyn yn adlewyrchu ffactorau demograffig sy'n effeithio ar nifer y dysgwyr sydd eisiau mynd ymlaen i'r chweched dosbarth a gostyngiad yn nifer cyfartalog y cynigion pwnc fesul dysgwr, gan fod llawer o ganolfannau bellach yn cynghori dysgwyr i astudio tri, yn hytrach na phedwar, pwnc Safon Uwch.
- 46 Rhwng 2015 a 2019, mae cyfran gyfunol cyfanswm y cynigion ar gyfer pob pwnc sydd wedi'u cynnwys o fewn pynciau busnes ac astudiaethau cymdeithasol wedi'u cynyddu ar lefelau UG a Safon Uwch. Dros yr un cyfnod, mae cyfran y cynigion ar gyfer UG a Safon Uwch yn y pynciau busnes ac astudiaethau cymdeithasol unigol, o gymharu â phynciau eraill, wedi'i gynnal neu ei gynyddu ym mhob un o'r chwe phwnc. Mae twf cymharol gryfaf mewn busnes a seicoleg. Mae cyfrannau cymharol y cynigion mewn economeg, llywodraeth a gwleidyddiaeth, y gyfraith, a chymdeithaseg yn gymharol sefydlog, gyda phob un ohonynt o leiaf yn cynnal eu cyfran o gynigion neu'n dangos ychydig bach o gynnydd.

- 47 Rhwng 2017 a 2019, roedd bron pob un o'r dysgwyr a safodd eu harholiadau wedi cyflawni Safon Uwch gyda graddau A*-E mewn busnes, economeg, llywodraeth a gwleidyddiaeth, y gyfraith, seicoleg neu gymdeithaseg (y Cyd-Gyngor Cymwysterau, 2020a). Mae siartiau manwl yn dangos cynigion a chanlyniadau arholiadau UG a Safon Uwch wedi'u cynnwys yn Atodiad 2.
- 48 Yn 2018 a 2019, roedd cyfran y dysgwyr a gyflawnodd raddau A* mewn pynciau Safon Uwch unigol yn uwch mewn economeg nag mewn pynciau busnes ac astudiaethau cymdeithasol eraill. Roedd tua 13% o'r dysgwyr a gynigiwyd ar gyfer economeg Safon Uwch wedi cyflawni gradd A* o gymharu â rhwng 4% a 9% mewn pynciau busnes ac astudiaethau cymdeithasol eraill. Dros yr un cyfnod, roedd mwyafrif y dysgwyr a gynigiwyd ar gyfer economeg Safon Uwch wedi cyflawni graddau A*-B. Roedd tua hanner y dysgwyr a gynigiwyd ar gyfer Safon Uwch mewn llywodraeth a gwleidyddiaeth, y gyfraith, seicoleg neu gymdeithaseg wedi cyflawni graddau A*-B yn y pynciau hyn. Roedd bron hanner y dysgwyr a gynigiwyd ar gyfer busnes Safon Uwch wedi cyflawni gradd debyg (Y Cyd-Gyngor Cymwysterau, 2020a).
- 49 Dengys canlyniadau safon uwch yn 2018 a 2019 fod llawer o ddysgwyr yn cyflawni graddau A*-C yn eu harholiadau busnes, economeg, llywodraeth a gwleidyddiaeth, y gyfraith, seicoleg a chymdeithaseg (Y Cyd-Gyngor Cymwysterau, 2020a). Mae siartiau'n dangos dadansoddiad o raddau Safon Uwch ar gyfer pob pwnc wedi'u cynnwys yn Atodiad 2.
- 50 Yn 2018 a 2019, mae cyfradd basio UG (graddau A-E) islaw cyfradd basio gyffredinol Safon Uwch (graddau A*-E) ym mhob pwnc busnes ac astudiaethau cymdeithasol. Mae cyfrannau uwch o lawer o ddysgwyr yn ennill graddau annosbarthedig (U) ar lefel UG nag mewn arholiadau Safon Uwch, yn unol â thueddiadau tebyg ym mron pob pwnc arall. Mae siartiau sy'n cynnwys dadansoddiad o raddau UG ar gyfer pob pwnc wedi'u cynnwys yn Atodiad 2. Mae'r data diweddaraf yn 2019 yn dangos bod y rhan fwyaf o ddysgwyr UG mewn busnes a gwleidyddiaeth wedi cyflawni gradd gyffredinol o A-E. Roedd y cyfraddau pasio mewn economeg, y gyfraith, seicoleg a chymdeithaseg UG ychydig yn is (Y Cyd-gyngor Cymwysterau, 2020a).
- 51 Dros yr un cyfnod, cyflawnodd lleiafrif o ddysgwyr UG radd A mewn economeg a chyflawnodd ychydig raddau A mewn busnes, llywodraeth a gwleidyddiaeth, y gyfraith, seicoleg a chymdeithaseg. Mae cyfran y dysgwyr UG sy'n cyflawni graddau A-B yn uwch mewn llywodraeth a gwleidyddiaeth, ac economeg, nag mewn pynciau busnes ac astudiaethau cymdeithasol eraill, ac mae mwyafrif y dysgwyr yn cyflawni graddau A-C yn y ddau bwnc hyn. Er bod cyfrannau uwch o ddysgwyr yn cyflawni graddau A*-B mewn economeg Safon Uwch, byddai'n ymddangos bod hyn, yn rhannol o leiaf, yn adlewyrchu tuedd y dysgwyr hynny i feddu ar raddau mynediad TGAU uwch na'r cyfartaledd na'r dysgwyr sy'n dewis pynciau busnes ac astudiaethau cymdeithasol eraill (FFT, 2020).

Deilliannau i grwpiau o ddysgwyr

- 52 Mae patrwm amlwg yn y dewis o bynciau busnes a gwyddorau cymdeithasol UG a Safon Uwch o'u dadansoddi yn ôl rhywedd. Mae pynciau astudiaethau cymdeithasol, gan gynnwys seicoleg, cymdeithaseg a'r gyfraith, yn denu nifer uwch o

ferched na bechgyn. I'r gwrthwyneb, mae busnes ac economeg yn tueddu i ddenu nifer uwch o fechgyn na merched. Mae llywodraeth a gwleidyddiaeth yn tueddu i ddenu bechgyn a merched mewn niferoedd weddol gyfartal (Y Cyd-gyngor Cymwysterau, 2020a). Mae'r gwahaniaethau hyn yn parhau i ddewisiadau pwnc dilynol y dysgwyr hynny sy'n mynd ymlaen i addysg uwch. Mae'r gwahaniaethau hyn mewn dewisiadau pwnc rhwng y rhywiau yn adlewyrchu gwahaniaethau hirsefydlog yn y ffordd mae'r pynciau hyn yn cael eu hamgyffred, yn hytrach na deillio o ffactorau fel dawn neu gyrhaeddiad blaenorol. Mae'r gwahaniaethau hyn yn cyd-fynd ag anghysondebau tebyg ar draws y DU a'r Unol Daleithiau, ac maent yn awgrymu bod angen ymdrech barhaus ac unedig i herio stereoteipiau'r rhywiau mewn addysg ac yn y gweithle.

- 53 Dros y cyfnod pum mlynedd rhwng 2015 a 2019, mae merched a bechgyn wedi dewis cyfran gynyddol yn raddol o bynciau busnes ac astudiaethau cymdeithasol ar lefel UG a Safon Uwch o gymharu â chyfanswm y cynigion ar gyfer pynciau. Rhwng 2015 a 2019, roedd cyfran y cynigion yr oedd y pynciau hyn yn cyfrif amdanynt wedi cynyddu'n gyson i ferched, o oddeutu 19% i 24% ar lefel UG ac o oddeutu 16% i 21% mewn Safon Uwch. Adlewyrchwyd y duedd hon ymhlith bechgyn gyda chynnydd cyson tebyg dros y cyfnod hwn o oddeutu 14% i 18% ar lefel UG ac o oddeutu 12% i 15% mewn Safon Uwch (Y Cyd-gyngor Cymwysterau, 2020a).
- 54 Yn gyffredinol yng Nghymru, mae merched yn perfformio'n well na bechgyn mewn pynciau busnes ac astudiaethau cymdeithasol ar lefel UG a Safon Uwch. Dros y cyfnod pum mlynedd o 2015 i 2019, fe wnaeth merched berfformio'n well yn gyson na merched dros yr holl raddau yn y gyfraith a seicoleg Safon Uwch, ac mewn economeg, seicoleg a chymdeithaseg ar lefel UG. Dros yr un cyfnod, mae merched hefyd wedi perfformio'n well na bechgyn yn gyson ar raddau A*-B ym mhob pwnc busnes ac astudiaethau cymdeithasol arall Safon Uwch, ac ar raddau A-C ym mhob pwnc busnes ac astudiaethau cymdeithasol arall, heblaw llywodraeth a gwleidyddiaeth ar lefel UG (Y Cyd-gyngor Cymwysterau, 2020a).
- 55 Fel yr adroddwyd yn yr adroddiad thematig blaenorol ar Safon Uwch (Estyn, 2018), mae anawsterau wrth ddadansoddi perfformiad dysgwyr o gefndiroedd difreintiedig mewn Safon Uwch ac UG gan nad yw statws prydau ysgol am ddim yn berthnasol i ddysgwyr ar ôl gorffen addysg orfodol. Felly, nid oes modd dod i gasgliadau dilys yn ystadegol am ddata perfformiad cymharol mewn pynciau busnes ac astudiaethau cymdeithasol. Er hynny, mae ymweliadau ag ysgolion a cholegau, ynghyd ag ymchwil arall, yn awgrymu nad yw dysgwyr o gefndiroedd difreintiedig yn economaidd yn perfformio cystal â dysgwyr o gefndiroedd mwy breintiedig (Llywodraeth Cymru, 2017, p.41), fel yng nghyfnod allweddol 4.

Cadw a dilyniant

- 56 Yn draddodiadol, mae data ar ddeilliannau dysgwyr yn adrodd data Safon Uwch ac UG ar wahân. Mae'r data hwn yn awgrymu bod mwy o ddysgwyr yn cwblhau Safon Uwch mewn busnes ac astudiaethau cymdeithasol yn llwyddiannus nag UG yn yr un pynciau. Mae hyn yn gyson â'r darlun cyffredinol ar gyfer Safon Uwch ac UG ar draws pob pwnc (Llywodraeth Cymru, 2020).

- 57 Mae data newydd y mesurau cyson ôl-16 yn edrych ar ddeilliannau dysgwyr mewn Safon Uwch dros gyfnod llawn o ddwy flynedd y rhaglen Safon Uwch, gan gynnwys y flwyddyn UG a Safon Uwch. Yn gyffredinol ym mhob pwnc, nid yw oddeutu 25% o ddysgwyr a gwblhaodd gymwysterau UG yn parhau i Safon Uwch (Llywodraeth Cymru, 2020).
- 58 Mae llawer o ddysgwyr yn mynd ymlaen i brifysgol, gan gynnwys ychydig ohonynt sy'n mynd ymlaen i astudio pynciau busnes neu astudiaethau cymdeithasol. Mae ychydig bach iawn o ddysgwyr yn sicrhau lleoedd mewn prifysgolion hynod gystadleuol, fel Rhydychen neu Gaergrawnt, i astudio'r pynciau hyn ac mae ychydig ohonynt yn ennill lleoedd mewn prifysgolion Grŵp Russell.

Darpariaeth

Y Cwricwlwm

- 59 Mae gwahaniaethau sylweddol yn y dewisiadau sydd ar gael i ddysgwyr mewn lleoliadau cyfrwng Saesneg a chyfrwng Cymraeg. Fel arfer, mae'r gwahaniaethau hyn yn berthnasol i nifer y dysgwyr sy'n astudio Safon Uwch yn y chweched dosbarth, yn y coleg neu mewn unrhyw drefniant partneriaeth lleol. Mae ychydig ysgolion a cholegau yn cynnig ystod gyfan y pynciau busnes ac astudiaethau cymdeithasol Safon Uwch, tra bod llawer ohonynt yn cynnig dewis mwy cyfyngedig.
- 60 Er bod llawer o ysgolion a cholegau'n cynnig dewis rhydd o bynciau Safon Uwch, mae lleiafrif ohonynt yn trefnu'u dewisiadau pwnc mewn blociau opsiynau. Mewn ychydig achosion, mae nifer y pynciau y caniateir i ddysgwyr eu dewis yn cael eu cyfyngu, fel arfer i ddau, mewn pynciau nad ydynt wedi'u hastudio o'r blaen ar lefel TGAU. Mae hyn yn cyfyngu ar nifer yr opsiynau busnes ac astudiaethau cymdeithasol sy'n cael eu dewis mewn canolfannau lle ychydig bach iawn o'r pynciau hyn sydd ar gael ar lefel TGAU.
- 61 Yn bennaf, maint y darparwr, arbenigedd staff a'u hargaeledd, cyfrwng yr iaith a ph'un a oes partneriaethau ag ysgolion neu golegau eraill, sy'n dylanwadu ar y graddau y mae dewisiadau pwnc ar gael. Yn gyffredinol, mae darparwyr sydd â darpariaeth Safon Uwch fawr yn gyffredinol yn tueddu i gynnig yr amrediad ehangach o opsiynau busnes ac astudiaethau cymdeithasol. Mae ychydig bach iawn o ddarparwyr hefyd yn cynnwys dewisiadau galwedigaethol mewn pynciau fel busnes neu'r gyfraith, yn hytrach nag opsiynau UG a Safon Uwch yn y pynciau hynny.
- 62 Yn y rhan fwyaf o ysgolion a cholegau, mae cyfleoedd i astudio pynciau busnes ac astudiaethau cymdeithasol Safon Uwch trwy gyfrwng y Gymraeg neu yn ddwyieithog yn gyfyngedig. Mewn ychydig o ganolfannau, defnyddir trefniadau partneriaeth i gynyddu cyfleoedd i ddysgwyr astudio'n ddwyieithog neu trwy gyfrwng y Gymraeg.

Mae **Grŵp Llandrillo Menai** yn cynnig gwersi Safon Uwch cyfrwng Cymraeg mewn llywodraeth a gwleidyddiaeth, y gyfraith, seicoleg a chymdeithaseg i ddysgwyr chweched dosbarth mewn ysgolion gan ddefnyddio model dysgu o bell trwy gyswllt fideo. Mae'r trefniant hwn yn helpu nifer o ysgolion i ehangu'r ddarpariaeth astudiaethau cymdeithasol cyfrwng Cymraeg a dwyieithog a gynigiant.

Mae dysgwyr yn elwa o gael dwy awr a hanner o addysg yr wythnos trwy gyswllt fideo. Yn ogystal, mae tiwtoriaid yn ymweld â phob ysgol hyd at 5 gwaith y flwyddyn i gynnig cymorth wyneb yn wyneb ychwanegol i ddysgwyr. Mae'r ddarpariaeth hon yn cynnig dull cyflwyno cost effeithiol ac mae'n helpu i ymestyn y ddarpariaeth mewn pynciau lleiafrifol, ac mae'n arbennig o fuddiol i ddysgwyr chweched dosbarth mewn ysgolion mewn ardaloedd gwledig a fyddai, fel arall, yn gorfod teithio'n bell i astudio'r pynciau Safon Uwch hyn.

- 63 Dywed ychydig ddarparwyr na allant ymateb i'r galw sylweddol am rai pynciau astudiaethau cymdeithasol oherwydd prinder staff. Mae ychydig o ddarparwyr wedi lleihau nifer yr opsiynau busnes ac astudiaethau cymdeithasol oherwydd gostyngiad yn nifer y dysgwyr sy'n dechrau'r chweched dosbarth, yn gysylltiedig yn bennaf â newidiadau i'r boblogaeth leol. Yn lle opsiynau Safon Uwch mewn busnes neu'r gyfraith, dewisodd ychydig o ddarparwyr gynnig cymwysterau eraill yn y pynciau hyn ar yr un lefel, fel diploma atodol mewn busnes neu ddiploma lefel 3 yn y gyfraith. Mae amrywiaeth o ffactorau yn dylanwadu ar y penderfyniadau hyn, gan gynnwys ystyriaethau am hyfywedd cyrsiau, ymateb i ddewisiadau myfyrwyr o ran dulliau asesu, a helpu i ymestyn ystod yr opsiynau galwedigaethol.
- 64 Mae'r rhan fwyaf o'r dysgwyr yn hapus â'r dewisiadau pwnc sydd ar gael, er bod ychydig ohonynt yn siomedig nad yw rhai o'r pynciau ar gael, yn enwedig pan fydd yr opsiynau cychwynnol yn cael eu tynnu'n ôl cyn i'r cwrs ddechrau gan nad oes nifer ddigonol o ddysgwyr. Mae ychydig o ddarparwyr yn cynnig un opsiwn busnes neu astudiaethau cymdeithasol neu fwy, fel y gyfraith, mewn partneriaeth ag ysgolion neu golegau eraill. Er bod hyn yn golygu bod angen i rai dysgwyr deithio i ganolfannau eraill er mwyn astudio, mae'r rhan fwyaf ohonynt yn gwerthfawrogi budd gallu astudio'u dewis pwnc yn hytrach na gorfod dewis pwnc arall.
- 65 Mae ychydig o ddysgwyr ôl-16 sy'n astudio busnes ac astudiaethau cymdeithasol yn gwerthfawrogi'r cyfle i gymryd rhan yn rhaglen Seren ac maent yn mwynhau rhyngweithio â dysgwyr eraill sydd â dyheadau tebyg. Fodd bynnag, mae'r rhaglen yn aml yn canolbwyntio ar wyddoniaeth, technoleg, peirianeg a mathemateg (STEM), a phrin yw'r gweithgareddau sydd wedi'u hanelu at fusnes ac astudiaethau cymdeithasol.
- 66 Mewn ychydig o ysgolion a cholegau, mae gweithgareddau ychwanegol ar gael i ddysgwyr mwy abl. Er enghraifft, gall y gweithgareddau hyn gynnwys dosbarthiadau meistr a chyflwyniadau arbenigol gan bobl flaenllaw o fyd busnes a sefydliadau eraill. Mae dysgwyr yn gwerthfawrogi'r sesiynau hyn yn fawr, yn enwedig y rheiny sy'n ystyried astudio pynciau cysylltiedig mewn addysg uwch neu sydd ag uchelgais am yrfaedd tebyg.

Mae **Coleg Gŵyr Abertawe** yn cynnwys gweithwyr proffesiynol allanol wrth ddarparu gweithgareddau cyfoethogi a chymorth arbenigol i ddysgwyr sy'n gobeithio mynd ymlaen i addysg uwch. Gall dysgwyr busnes ac astudiaethau cymdeithasol fanteisio ar weithdai, anerchiadau a chyfweliadau ffug, er enghraifft i'w helpu gyda cheisiadau i brifysgol.

Mae dysgwyr sy'n dymuno mynd yn uniongyrchol i waith ar ôl cwblhau Safon Uwch yn cael tiwtorialau a chymorth arbenigol i'w helpu i symud ymlaen i'r llwybr gyrfa o'u dewis. Mae gweithwyr proffesiynol prifysgol a diwydiant, mewn meysydd fel cyfrifeg, economeg a'r gyfraith, yn helpu i ddarparu anogaeth bersonol, ymweliadau allanol ac amrywiaeth eang o ddsbarthiadau meistr ar bynciau arbenigol ochr yn ochr ag athrawon y coleg.

- 67 Mae bron pob ysgol a choleg yn gwneud yn siŵr bod dewisiadau pwnc yn cael eu cynnal o lefel UG i Safon Uwch, hyd yn oed os bydd nifer y dysgwyr sy'n mynd ymlaen o UG i Safon Uwch mewn pwnc penodol yn isel iawn, er gwaethaf y goblygiadau ariannol. Mewn amgylchiadau eithriadol, mae ychydig bach iawn o ganolfannau yn caniatáu i ddysgwr astudio UG a Safon Uwch mewn pwnc busnes neu astudiaethau cymdeithasol ym Mlwyddyn 13. Er enghraifft, gallai hyn gael ei ganiatáu os bydd dysgwr yn gwneud yn dda mewn dau bwnc UG ond yn methu yn ei drydydd pwnc ac mae angen i'r dysgwr astudio tri phwnc hyd at Safon Uwch i gynnal ei opsiynau o ran dilyniant.
- 68 Mae meintiau dosbarthiadau yn amrywio o gyn lleied ag 1 i oddeutu 30 o ddysgwyr. Mae dosbarthiadau bach iawn yn cyfyngu ar y cyfle i ddysgwyr gymryd rhan mewn trafodaethau cynhyrchiol, trafod safbwyntiau gwahanol a dysgu oddi wrth eraill. Ar y llaw arall, mae dosbarthiadau mawr iawn yn creu baich gwaith mawr i athrawon, yn enwedig o ran asesu gwaith dysgwyr, ac mae'n ei gwneud hi'n anodd i athrawon ddarparu digon o sylw a chymorth unigol i ddysgwyr. Mae maint dosbarthiadau grwpiau cyfrwng Cymraeg yn tueddu i fod yn llai o gymharu â grwpiau a addysgir yn Saesneg.

Addysgu ac asesu

- 69 Mae gan y rhan fwyaf o athrawon ddisgwyliadau clir a digon uchel o'u dysgwyr ac maent yn sefydlu perthnasoedd gwaith da gyda nhw. Mae'r rhan fwyaf o ddysgwyr o'r farn eu bod yn cael eu trin yn fwy fel oedolion yn y chweched dosbarth o gymharu â chyfnod allweddol 4 ac mae parch cryf y naill at y llall yn nodweddu'r rhan fwyaf o wersi.
- 70 Mae gan y rhan fwyaf o athrawon wybodaeth gadarn am eu pwnc a dealltwriaeth gyfredol o ofynion asesiadau UG a Safon Uwch. Maent yn gweithio'n galed i sicrhau bod dysgwyr yn cwmpasu gofynion y maes llafur a'u bod yn datblygu gwerthfawrogiad cadarn o'u pwnc a'i gyd-destun ehangach.

Mae cyfuniad defnyddiol o dystiolaeth ymchwil ryngwladol yn gysylltiedig ag addysgeg effeithiol yn y gwyddorau cymdeithasol wedi'i gynnwys yn y llyfr yn Effective Pedagogy in Social Sciences (Sinnema and Aitken, 2012). Mae'r ymchwil hon yn nodi deuddeg egwyddor addysgeg effeithiol ac mae'n darparu esboniad defnyddiol o addysgu sy'n ymholi. Caiff crynodeb o 12 egwyddor addysgeg effeithiol a'r model addysgu sy'n ymholi ei ddangos yn Atodiad 3.

- 71 Mae'r athrawon busnes ac astudiaethau cymdeithasol mwyaf effeithiol yn cyfleu angerdd diffuant am eu pwnc ac yn ymdrechu i ysbrydoli eu dysgwyr trwy ddefnyddio strategaethau ddysgu a ystyriwyd yn dda i ymgysylltu â phob dysgwr. Mae llawer ohonynt yn gwahodd trafodaethau ar faterion amserol cyfoes i fywiogi cynnwys y pwnc a helpu dysgwyr i gymhwyso damcaniaethau a chysyniadau i enghreifftiau yn y byd go iawn. Mae lleiafrif o athrawon yn colli cyfleoedd gwerthfawr i gysylltu cynnwys y pwnc ag enghreifftiau a digwyddiadau go iawn. Mae hyn yn arbennig o wir pan fydd athrawon yn teimlo bod rhaid iddynt gadw'n gaeth at gynllun gwaith rhagosodedig yn hytrach nag addasu'u dulliau yn addas i gyd-destun y dosbarth, lle y bydd hynny'n gwneud synnwyr.
- 72 Mae'r rhan fwyaf o athrawon yn cynllunio'n dda i sicrhau eu bod yn paratoi dysgwyr ar gyfer gofynion arholiadau allanol UG a Safon Uwch. Mae'r rhan fwyaf ohonynt yn cysylltu gweithgareddau dysgu ym mhob pwnc â chwestiynau arholiadau blaenorol a rhoddant bwyslais cryf ar amcanion a phwysoliadau asesu. Mae llawer o athrawon yn pwysleisio gwerth a phwysigrwydd darllen ehangach mewn pynciau busnes ac astudiaethau cymdeithasol, yn enwedig o ystyried y gofynion am ymchwil annibynnol a phwysigrwydd materion a datblygiadau cyfredol yn y pynciau hyn.

Astudiaeth achos 1: Ysgol Uwchradd Eirias, Conwy – trafodaeth ysgogol mewn gwrs economeg Safon Uwch Blwyddyn 13

Mewn gwrs economeg Safon Uwch Blwyddyn 13, cymerodd dysgwyr ran mewn trafodaeth ffurfiol fywiog, eithriadol o drefnus, ar 'mae'n hanfodol i lywodraeth y DU ostwng diffyg y sector cyhoeddus'. Hwylusodd yr athro y sesiwn, gan ymddwyn fel y 'llefarydd' i sicrhau bod dysgwyr yn dilyn protocolau tebyg i'r rhai a ddefnyddir yn y senedd.

Gwnaeth yr holl ddysgwyr gyfraniadau defnyddiol at y drafodaeth ac roedd y rhan fwyaf ohonynt yn hyderus ac yn huawdl. Defnyddiodd llawer o ddysgwyr derminoleg arbenigol yn effeithiol i amlygu cysylltiadau rhwng trethiant, gwariant cyhoeddus, galw cyfanredol, benthyca gan y sector cyhoeddus, chwyddiant, diweithdra a thwf economaidd. Lluniodd un disgybl gymhariaeth â'r anawsterau economaidd a gafwyd yng Ngwlad Groeg ac ymyrrodd disgybl arall i bwysleisio bod sgôr credyd y DU wedi'i ostwng o ganlyniad i dwf isel ac ansicrwydd economaidd. Roedd materion amserol eraill y gwnaeth dysgwyr eu cynnwys yn eu cyfraniadau yn cynnwys effaith bosibl Brexit, y cwmp ym ngwerth y bunt, torri swyddi yn y sector cyhoeddus a chostau a buddion economaidd posibl cyswllt trên cyflym HS2.

Yn amlwg, fe wnaeth dysgwyr fwynhau'r cyfle i fanteisio ar wybodaeth a dealltwriaeth a enillwyd yn flaenorol i gyflwyno dadleuon rhesymegol, a

defnyddiodd llawer ohonynt iaith yn bwerus i wneud y mwyaf o effaith ddarbwyllol eu cyfraniadau.

Ar ddiwedd y drafodaeth, fe wnaeth pawb a gymerodd ran bleidleisio'n annibynnol o blaid neu yn erbyn y cynnig ac, yna, myfyriodd dysgwyr ar effaith y drafodaeth ar eu safbwyntiau rhagdybiedig. Fel tasg ddilynol, gofynnwyd i ddysgwyr ateb cwestiwn arholiad blaenorol a ofynnodd iddynt drafod p'un a yw'n hanfodol i'r llywodraeth dorri gwariant cyhoeddus a chodi trethi i ostwng diffyg y sector cyhoeddus.

- 73 Mae gan lawer o athrawon busnes ac astudiaethau cymdeithasol ddisgwyliadau uchel o'u dysgwyr ac maent yn cynllunio gweithgareddau difyr sy'n cyffroi, yn ymestyn ac yn herio pob dysgwr. Hefyd, maent yn rhoi pwys mawr ar ddatblygu medrau dysgu ac ymchwil annibynnol dysgwyr. Mae ychydig o athrawon busnes ac astudiaethau cymdeithasol yn mabwysiadu dulliau nad ydynt yn annog dysgwyr i gymryd digon o gyfrifoldeb am eu dysgu a'u hymchwil annibynnol eu hunain.

Mewn gwrs gymdeithaseg Safon Uwch arbennig o effeithiol, defnyddiodd yr athro gyfres o weithgareddau wedi'u strwythuro'n ofalus i alluogi dysgwyr i symud ymlaen yn eu dysgu, o adalw dysgu blaenorol i werthuso amrywiaeth o safbwyntiau eraill yn feirniadol. Trwy gydol y sesiwn, gosododd yr athro ddisgwyliadau uchel ar gyfer pob dysgwr, a oedd yn deall y disgwyliadau ohonynt ar bob adeg yn glir. Fe wnaeth dysgwyr gymryd rhan ym mhob gweithgaredd gydag ymdeimlad o bwrpas bywiog ond penderfynol. Roedd y gweithgareddau wedi cynnwys sesiynau holi agored a rhai dan gyfarwyddyd, cyflwyniadau wedi'u harwain gan ddysgwyr, tasgau gwaith mewn grwpiau bychain a thrafodaeth dosbarth cyfan.

Trwy gydol y wers, rhoddodd yr athro esboniadau clir ac adborth datblygiadol defnyddiol i ddysgwyr ac ymatebodd dysgwyr yn eithriadol o dda i gyfuniad yr athro o anogaeth, canmoliaeth, cwestiynau craff ac adborth adeiladol.

- 74 Mae llawer o athrawon yn cwestiynu ac yn rhoi adborth yn fedrus er mwyn symud y ffocws ymlaen yn gynyddol o gaffael gwybodaeth a dealltwriaeth sylfaenol ynghylch damcaniaethau a chysyniadau effeithiol, i ddefnyddio medrau meddwl uwch, fel datrys problemau, dadansoddi a gwerthuso. Nid yw ychydig o athrawon yn herio dysgwyr yn ddigonol a rhoddant ormod o fewnbwn a chyfeiriad; o ganlyniad, mae dysgwyr yn aml yn mynd yn rhy oddefol yn eu ffordd o ddysgu.

Mewn gwrs llywodraeth a gwleidyddiaeth arbennig o fywiog a chynhyrchiol, bu dysgwyr yn trafod ac yn gwerthuso sut mae cysylltiadau rhwng gwleidyddion a chymunedau lleol wedi esblygu yn sgil agweddau cymdeithasol sy'n newid a thwf cyflym y cyfryngau cymdeithasol. Trwy gymysgedd o waith unigol ac mewn grwpiau bychain, rhoesant werthusiadau craff o rinweddau ac anfanteision cymharol amrywiol strategaethau ymgysylltu, gan gynnwys cymorthfeydd i etholwyr, canfasio, rhwydweithiau'r cyfryngau cymdeithasol a gweithgareddau cysylltiadau cymuned a chyhoeddus eraill. Trwy'r gweithgareddau dysgu hyn, fe wnaeth dysgwyr gydnabod y cyfleoedd a'r heriau y mae'r gwahanol fathau o sianeli cyfathrebu hyn yn eu rhoi i wleidyddion presennol a gwleidyddion y dyfodol, a'u heffaith ar gymdeithas yn ehangach.

- 75 Mewn llawer o achosion, mae athrawon yn defnyddio strategaethau asesu wedi'u hystyried yn ofalus, sy'n cysylltu'n dda â gofynion arholiadau allanol. Mae llawer ohonynt yn copio'r dulliau sy'n cael eu defnyddio mewn cynlluniau marcio a deilliannau asesiadau arholiadau allanol i gynnig adborth manwl ar gryfderau a blaenoriaethau i'w gwella. Rhoddant lawer o gyfleoedd i ddysgwyr ymarfer eu dulliau o ymdrin â chwestiynau arddull arholiad ar faterion cyfoes a digwyddiadau diweddar, yn hytrach na dibynnu'n llwyr ar gwestiynau arholiadau blaenorol. Fodd bynnag, nid yw ychydig o athrawon yn darparu digon o gyfleoedd buddiol i ddysgwyr weithio'n annibynnol a darparu adborth nad yw'n ddigon clir na manwl i lywio cynnydd dysgwyr.
- 76 Mewn llawer o ysgolion a cholegau, mae dysgwyr yn gwybod yn glir am eu cynnydd mewn pynciau busnes ac astudiaethau cymdeithasol a gwyddant yn union beth maen nhw'n anelu at ei gyflawni o ran graddau targed. Mae llawer o ganolfannau'n defnyddio data gwerth ychwanegol yn addas i osod targedau a monitro cynnydd ar gyfer pob dysgwr. Hefyd, mae ychydig ohonynt yn prosesu deilliannau asesiadau mewnol trwy ddefnyddio adroddiadau allanol i fodelu deilliannau gwerth ychwanegol yn ffurfiannol ar nifer o adegau yn ystod y flwyddyn, gan gynnwys arholiadau ffug.

Cyngor ac arweiniad

- 77 Dywed llawer o ddysgwyr nad yw cyngor ac arweiniad yn eu paratoi'n ddigon da ar gyfer gofynion astudiaethau Safon Uwch, yn enwedig graddau'r dysgu annibynnol ac ysgrifennu estynedig y mae eu hangen wrth astudio'r pynciau hyn. Mae llawer o ddysgwyr sy'n astudio pynciau busnes ac astudiaethau cymdeithasol yn teimlo'u bod yn cael cyngor ac arweiniad cyfyngedig yn unig cyn dechrau'r cyrsiau hyn. Mae hyn yn bennaf oherwydd bod llawer o'r pynciau hyn ar gael i ddysgwyr o'r chweched dosbarth ymlaen yn unig a bod yr ystyriaeth i ddarllen pellach neu weithgareddau pontio posibl yn gyfyngedig, gan fod dewisiadau terfynol dysgwyr yn dibynnu ar ganlyniadau TGAU. Mae ychydig o ddysgwyr yn cael eu denu at fusnes ac astudiaethau cymdeithasol yn benodol gan nad ydynt wedi'u hastudio o'r blaen a chroesawant gyfle a her dysgu ac archwilio un neu fwy o bynciau newydd. Mae'n well gan ychydig bach o ddysgwyr a all fod yn siomedig â'u deilliannau mewn rhai pynciau ar lefel TGAU ddewis astudio cyrsiau newydd lle y gallant ddechrau o'r newydd.
- 78 Yn 2019, roedd tuag 1.0% o'r holl gynigion pwnc TGAU mewn busnes a dim ond oddeutu 0.5% o gynigion oedd mewn economeg neu wyddorau cymdeithasol eraill (Y Cyd-gyngor Cymwysterau, 2020b). O ganlyniad, mae bron pob un o'r dysgwyr sy'n dewis astudio pynciau busnes neu astudiaethau cymdeithasol Safon Uwch yn astudio'r pynciau hyn am y tro cyntaf. Mae hyn yn peri heriau penodol i ysgolion, i golegau ac i ddysgwyr eu hunain. Yn y rhan fwyaf o bynciau eraill, mae dysgwyr eisoes yn gyfarwydd â rhai agweddau ar y pwnc.
- 79 Mae bron pob ysgol a choleg yn cynnal nosweithiau agored neu, mewn ychydig bach iawn o achosion, digwyddiadau tebyg ar benwythnosau, wedi'u hanelu at ddysgwyr Blwyddyn 11 a'u rhieni neu'u gofalmwyr. Fel arfer, mae'r digwyddiadau hyn yn cynnig cyfle gwerthfawr i ddysgwyr gyfarfod ag athrawon pwnc a dysgu rhagor am ddewisiadau'r opsiynau sydd ar gael iddynt mewn Safon Uwch, ynghyd ag opsiynau eraill. Mae ychydig bach iawn o ddysgwyr yn teimlo'i bod hi'n anoddach cael cyngor

ar bynciau a gyflwynir mewn partneriaeth ag ysgol neu goleg arall os nad yw'r athro ar gael yn eu hysgol ar gyfer digwyddiadau fel nosweithiau agored neu sesiynau arweiniad ar ddewisiadau pwnc.

- 80 Hefyd, mae lleiafrif o ysgolion a cholegau'n darparu sesiynau blasu i ddysgwyr sy'n ystyried astudio Safon Uwch, er mwyn eu helpu i ddysgu rhagor am y pynciau maen nhw'n eu hystyried ac i brofi gwers enghreifftiol mewn ychydig o bynciau (neu glystyrau pynciau) ar eu rhestr fer. Mae llawer ohonynt hefyd yn cynnig prospectws defnyddiol ar gyfer y chweched dosbarth, yn cynnwys adrannau gwybodaeth am opsiynau pwnc, neu maent yn darparu gwybodaeth atodol am bynciau unigol ar wefan eu hysgol neu eu coleg. Fodd bynnag, nid yw llawer o ysgolion a cholegau'n gwneud digon i sicrhau bod darpar ddysgwyr yn ennill digon o ddealltwriaeth o'r opsiynau busnes ac astudiaethau cymdeithasol 'newydd' mewn Safon Uwch i'w galluogi i wneud dewis hyderus a gwybodus ynghylch addasrwydd cwrs.
- 81 Mae bron pob un o'r darparwyr yn cyhoeddi cyfraddau pasio Safon Uwch ym mhob pwnc ym mhrospectws y chweched dosbarth neu ar eu gwefan. Ychydig iawn o ganolfannau sy'n cyhoeddi canlyniadau UG hefyd, gan ei gwneud hi'n anodd i ddysgwyr a rhieni gael darlun llawn o berfformiad blaenorol mewn pynciau gwahanol dros ddwy flwyddyn lawn astudiaethau'r chweched dosbarth. Yn gyffredinol, mae graddau'r wybodaeth sydd ar gael yn gyfyngedig neu mae'n anodd dod o hyd iddi.
- 82 Mae lleiafrif o ddysgwyr yn ategu'r wybodaeth y mae'r ysgol neu'r coleg yn ei darparu gyda gwybodaeth maen nhw'n dod o hyd iddi eu hunain trwy ymchwil annibynnol, trwy ddefnyddio gwefannau yn bennaf. Er y gall llawer o'r wybodaeth hon fod yn ddefnyddiol, gall fod yn gamarweiniol weithiau, yn enwedig o ran materion fel dewis gyfuniadau o bynciau neu ofynion ar gyfer llwybrau dilyniant penodol.
- 83 Mae'r rhan fwyaf o ganolfannau'n darparu arweiniad gofalus pan fydd dysgwyr yn ystyried cyfuniad o bynciau sydd, ym marn rhai prifysgolion, yn rhy debyg i'w gilydd, fel economeg a busnes. Fodd bynnag, mae ychydig o ddysgwyr o'r farn nad oes digon o drafodaeth ac arweiniad ynghylch cyfuniadau pynciau.

Mae cyngor ac arweiniad cychwynnol i ddysgwyr Safon Uwch newydd sy'n ystyried cofrestru ar bynciau busnes ac astudiaethau cymdeithasol Safon Uwch yng **Ngrŵp NPTC** yn glir, yn gynhwysfawr ac yn ddiuedd. Mae cyngor defnyddiol ar gael ar sawl cam, gan gynnwys cyn ac ar ôl sefyll arholiadau TGAU. Mae arweiniad yn cynnwys gofynion mynediad wedi'u datgan yn glir ar gyfer pynciau, ystyried llwybrau dilyniant addas yn ofalus a chyngor ar gyfuniadau priodol o bynciau, sydd wedi'i addasu yn ôl cyrhaeddiad blaenorol a dyheadau dysgwyr unigol.

Mae graddau TGAU disgwylidig a graddau gwirioneddol yn cael eu defnyddio'n dda i helpu dewis darpar bynciau a phynciau terfynol. Mae athrawon yn darparu gwybodaeth onest ac uniongyrchol am natur a heriau pynciau penodol, yn enwedig lle nad yw dysgwyr wedi astudio'r rhain yng nghwricwlwm yr ysgol. O ganlyniad, mae dysgwyr yn gadarnhaol am yr arweiniad a gânt ac mae hyn yn helpu i gadw dysgwyr cymaint â phosibl ac yn galluogi cynnydd cadarn.

- 84 Mae lleiafrif o ddysgwyr yn ystyried amrywiaeth o ddarparwyr yn eu hardal cyn dewis ble i astudio'u Safon Uwch. Mae ychydig ohonynt yn esbonio bod argaeledd amrywiaeth ehangach o opsiynau pwnc, gan gynnwys dewis ehangach o bynciau busnes ac astudiaethau cymdeithasol, a gynigir yn eu darparwr o ddewis, yn dylanwadu o leiaf yn rhannol ar eu dewis o ddarparwr yn y pen draw.
- 85 Mae llawer o ysgolion a cholegau yn cydnabod yr her y mae dysgwyr chweched dosbarth yn ei hwynebu wrth ddewis eu pynciau Safon Uwch yn derfynol, yn enwedig os nad ydynt wedi astudio un neu fwy o'u dewis bynciau ar lefel TGAU. Nodwedd ddefnyddiol o ymagweddau llawer o ddarparwyr at astudiaethau chweched dosbarth yw caniatáu cyfnod 'ymgynefino' dros ychydig wythnosau cyntaf eu hastudiaethau chweched dosbarth. Mae'r cyfnod ymgynefino hwn yn caniatáu i ddysgwyr fyfyrion ar eu dewis o bynciau a'u cynnydd hyd yn hyn, a phenderfynu p'un a fyddai newid opsiynau pwnc yn fuddiol. Mewn ychydig achosion, mae darparwyr yn strwythuro'r broses hon yn rhan o'r cwricwlwm, trwy ganiatáu i fyfyrwyr astudio pedwar pwnc am gyfnod byr, tua phedair i chwe wythnos fel arfer, cyn penderfynu pa dri phwnc i barhau â nhw fel eu dewisiadau terfynol. Mae dysgwyr o'r farn bod y dull hwn yn arbennig o ddefnyddiol pan fyddant wedi dewis pynciau sy'n anghyfarwydd iddynt. Yn y darparwyr hyn, mae hyn yn aml yn caniatáu i ychydig bach o ddysgwyr barhau â phob un o'r pedwar opsiwn pan fydd eu cynnydd ym mhob pwnc yn arbennig o gryf.
- 86 Hefyd, mae lleiafrif o ysgolion a cholegau yn caniatáu i ddysgwyr adolygu a newid eu hopsiynau pwnc ar adegau eraill yn ystod blwyddyn gyntaf astudiaethau Safon Uwch, yn enwedig pan fydd dysgwyr yn astudio pedwar pwnc UG. Mae'r rhan fwyaf o ddarparwyr yn mynnu bod dysgwyr yn cyflawni gradd E o leiaf ar lefel UG i fynd ymlaen i Safon Uwch.
- 87 Mae ychydig o ddysgwyr o'r rhan fwyaf o ddarparwyr yn mynd ymlaen i astudio pynciau busnes neu astudiaethau cymdeithasol ar lefel gradd. Yn y rhan fwyaf o ddarparwyr, mae cyngor ar ddilyniant yn ymwneud â derbyn i'r brifysgol yn dda, ar y cyfan. Fodd bynnag, mae arweiniad ar lwybrau eraill y tu hwnt i Safon Uwch, fel prentisiaethau, yn gyfyngedig ar y cyfan, yn enwedig mewn ysgolion.

Polisiau mynediad

- 88 Mae llawer o ddarparwyr yn cynnig dewis anghyfyngedig o bynciau Safon Uwch i'r dysgwyr hynny sy'n bodloni meini prawf derbyn gofynnol. Fodd bynnag, mae ychydig ohonynt yn cyfyngu ar nifer y dewisiadau pwnc nad yw dysgwyr wedi'u hastudio'n flaenorol ar gyfer TGAU i ddau neu dri. Mae hyn yn berthnasol yn fwyaf aml i bynciau astudiaethau cymdeithasol, gan nad yw'r rhain ar gael fel opsiynau yng nghyfnod allweddol 4 yn y rhan fwyaf o ysgolion. Mae'r rhan fwyaf o ddysgwyr o'r farn bod cyfyngiadau o'r fath yn rhesymol ac mai bwriad y cyfyngiadau yw gweithio er eu lles pennaf nhw trwy osgoi senario lle y bydd angen iddynt ddysgu nifer anghymesur o gysyniadau a therminoleg newydd.
- 89 Mewn ychydig bach iawn o achosion, caniateir i ddysgwyr astudio opsiynau busnes ac astudiaethau cymdeithasol hyd yn oed os nad ydynt yn bodloni'r gofynion mynediad cyffredinol ar gyfer Safon Uwch, yn enwedig os oes gan y darparwr ychydig iawn o ddysgwyr yn y chweched dosbarth. Mewn amgylchiadau o'r fath, nid

yw dysgwyr yn ymdopi â gofynion y pynciau hyn yn aml ac maent naill ai'n rhoi'r gorau iddi yn gynnar yn ystod y rhaglen neu nid ydynt yn symud ymlaen o lefel UG i Safon Uwch oherwydd cyrhaeddiad isel ar lefel UG. Yn yr ychydig iawn o achosion hyn, mae ysgolion a cholegau yn gosod buddiannau sefydliadol cyn buddiannau eu dysgwyr.

- 90 Oherwydd bod cyfran gynyddol o ddarparwyr bellach yn annog dysgwyr i astudio tri yn hytrach na phedwar pwnc UG yn ystod blwyddyn gyntaf y chweched dosbarth, mae llai o ddysgwyr yn dewis pynciau busnes neu astudiaethau cymdeithasol fel dewis o 'bedwaredd Safon Uwch'. Mae llawer o ddarparwyr yn dewis cynnwys y dystysgrif her sgiliau ochr yn ochr â thri opsiwn Safon Uwch yn lle gofyn am ddewis pedwar UG i ddechrau. Mae llawer o ddysgwyr yn croesawu'r dull hwn gan ei fod yn cynyddu nifer y cyfnodau astudio annibynnol ac yn lleihau eu baich gwaith cyffredinol, gan felly helpu i leddfu rhywfaint o'r baich gwaith sydd ynghlwm ag astudio yn y chweched dosbarth.

Arweinyddiaeth

Arweinyddiaeth

- 91 Mae gan y rhan fwyaf o arweinwyr weledigaeth glir ar gyfer cynnwys amrywiaeth o bynciau busnes ac astudiaethau cymdeithasol Safon Uwch yn y cwricwlwm mewn dosbarthiadau chwech ysgolion ac mewn colegau. Maent yn cydnabod gwerth a phwysigrwydd cynnig cwricwlwm eang, gan gynnwys pynciau na chânt eu cyflwyno yng nghyfnod allweddol 4.
- 92 Mae'r trefniadau ar gyfer arweinyddiaeth a rheolaeth pynciau busnes ac astudiaethau cymdeithasol Safon Uwch yn amrywio'n sylweddol rhwng ysgolion a cholegau. Mae'r rhan fwyaf o ysgolion wedi'u strwythuro o gwmpas arbenigeddau pwnc academiaidd sydd wedi'u trefnu'n gyfres o adrannau neu gyfadranau, bob un dan arweiniad arweinydd canol. Mae llawer o golegau yn seilio'u trefniadau rheoli'r cwricwlwm ar sail llwybrau galwedigaethol bras, fel busnes a rheolaeth neu wyddoniaeth a thechnoleg. Mae gan leiafrif o golegau adran benodol ar gyfer Safon Uwch ac mae ychydig ohonynt wedi creu canolfannau chweched dosbarth ar wahân, sydd wedi'u strwythuro'n debyg i ysgolion, ar sail disgyblaethau pwnc yn hytrach na meysydd galwedigaethol.
- 93 Fel arfer, mae cyfrifoldeb am bynciau Safon Uwch penodol mewn ysgolion yn adlewyrchu'r trefniadau ar gyfer y pynciau hynny yng ngweddill yr ysgol. Yn y mwyafrif o ysgolion, mae busnes hefyd ar gael fel pwnc TGAU. Fodd bynnag, yn aml, ni chaiff pynciau astudiaethau cymdeithasol eraill eu haddysgu hyd at TGAU ac, felly, mae cyfrifoldeb am arwain y pynciau hyn yn tueddu i gael ei ychwanegu at gylch gwaith arweinwyr canol presennol. Yn yr ychydig ysgolion â dosbarthiadau chwech mawr, caiff cyfrifoldeb am y gwyddorau cymdeithasol ei grwpio ynghyd ac mae gan arweinydd canol gyfrifoldeb am bob agwedd ar y ddarpariaeth hon yn y chweched dosbarth.
- 94 Mewn colegau addysg bellach, yn enwedig y rheiny â niferoedd cymharol fach o ddysgwyr Safon Uwch, mae cyfrifoldeb am bynciau busnes ac astudiaethau cymdeithasol Safon Uwch yn aml yn cael ei gynnwys mewn adrannau neu gyfadranau â ffocws galwedigaethol ehangach. Er enghraifft, caiff busnes Safon Uwch ei reoli'n aml drwy'r gyfadrannau neu'r adran sy'n gyfrifol am ystod eang o raglenni galwedigaethol sy'n ymwneud â busnes, ar amrywiol lefelau. Yn yr achos hwn, caiff cyfarfodydd tîm ychwanegol eu cynnal yn aml i ddod ag athrawon Safon Uwch ynghyd o adrannau eraill, yn ogystal â chynnal cyfarfodydd tîm ar sail y strwythur rheoli llinell. Mae hyn yn annog staff i deimlo'n rhan o dîm ehangach o athrawon Safon Uwch ac mae'n caniatáu i'r tîmau hyn rannu gwybodaeth am gynnydd dysgwyr unigol ar draws bob pwnc.
- 95 Mae ychydig bach iawn o golegau addysg bellach sydd â niferoedd arbennig o uchel o ddysgwyr yn astudio Safon Uwch wedi creu canolfannau chweched dosbarth pwrpasol gyda chyfleusterau ar wahân a strwythur rheoli llinell pwrpasol. Yn y canolfannau hyn, mae cyfrifoldebau arwain wedi'u seilio fel arfer ar bynciau Safon Uwch neu glystyrau o bynciau. Mae'r ffordd y caiff data ei glystyru mewn meysydd

pwnc sector (SSA) mewn data swyddogol ar ddeilliannau cymwysterau yn dylanwadu ar y rhain weithiau. Er enghraifft, caiff seicoleg ei gategoreiddio'n aml yn SSA1 (gwyddoniaeth a mathemateg); economeg, llywodraeth a gwleidyddiaeth a chymdeithaseg yn SSA11 (y gwyddorau cymdeithasol) a busnes a'r gyfraith yn SSA15 (busnes, gweinyddu a'r gyfraith).

Hunanwerthuso a chynllunio ar gyfer gwella

- 96 Mae'r rhan fwyaf o ysgolion a cholegau'n ymgymryd â gweithgareddau gwerthuso ar lefel sefydliadol a naill ai ar lefel adrannol neu ar sail clystyrau o bynciau. Hefyd, mae llawer ohonynt yn cynnal adolygiadau o gyrsiau. Fodd bynnag, nid yw gweithgareddau gwerthuso a gwella y mae ysgolion yn eu mabwysiadu ar gyfer pynciau ac adrannau yng nghyfnod allweddol 3 a chyfnod allweddol 4 bob amser wedi'u gwreiddio'n ddigon da mewn darpariaeth ôl-16. Yn yr un modd mewn colegau, nid yw gweithgareddau gwerthuso sy'n gweithio'n dda ar gyfer darpariaeth alwedigaethol bob amser yn cael eu haddasu ar gyfer darpariaeth Safon Uwch, lle y mae dysgwyr yn ymgymryd â chyfuniad o bynciau unigol yn hytrach nag un prif gwrs integredig. O ganlyniad, mewn lleiafrif o ddarparwyr, nid yw'r gweithgareddau hyn yn ddigon cadarn i nodi cryfderau allweddol a meysydd i'w gwella ar lefel cwrs, fel pynciau busnes ac astudiaethau cymdeithasol UG a Safon Uwch unigol.

Mae prosesau hunanwerthuso a chynllunio ar gyfer gwella ar gyfer busnes ac astudiaethau cymdeithasol Safon Uwch yn arbennig o effeithiol yn **Ysgol Uwchradd Gatholig Joseff Sant**. Mae olrhain cynnydd, ar lefel grŵp a dysgwr unigol, yn helpu i sicrhau bod craffu ac atebolrwydd yr un mor drylwyr dros holl gamau'r cwricwlwm ysgol.

Mae amrywiaeth eang o dystiolaeth uniongyrchol, gadarn yn llywio gwerthuso a chynllunio ar gyfer gwella, a chaiff data gwerth ychwanegol ei ddefnyddio'n dda gyda dysgwyr i olrhain cynnydd yn erbyn targedau heriol a realistig. Mae cynllunio ar gyfer gwella yn canolbwyntio ar dargedau clir, penodol a chyflawnadwy yn gysylltiedig ag addysgu, adborth asesu a chynllunio effeithiol ar gyfer manylebau newydd.

- 97 Mae llawer o ysgolion a cholegau yn tueddu i ganolbwyntio'n bennaf ar gyfraddau pasio Safon Uwch a data cwblhau i werthuso perfformiad mewn pynciau ac yn gyffredinol. Nid yw lleiafrif ohonynt yn cyfrif ddigon am berfformiad ar lefel UG yn y pynciau hyn. Mewn ychydig o achosion, mae darparwyr hefyd yn caniatáu i berfformiad cyffredinol clwstwr o bynciau guddio tanberfformiad mewn pynciau busnes ac astudiaethau cymdeithasol unigol. Nid yw llawer o ddarparwyr yn cyfrif ddigon am nifer y dysgwyr sy'n tynnu'n ôl o gyrsiau busnes ac astudiaethau cymdeithasol UG yn gynnar yn ystod y cwrs. Hefyd, nid ydynt yn myfyrio'n ddigon cadarn ar nifer y dysgwyr sy'n cael graddau U ar lefel UG ac nad ydynt yn mynd ymlaen i gam Safon Uwch yn y pynciau hyn.
- 98 Mae lleiafrif o ddarparwyr yn dechrau defnyddio data ychwanegol, fel data gwerth ychwanegol, yn effeithiol. Mae hyn yn cyfrif am gymwysterau cychwynnol dysgwyr ac yn cymharu'r rhain â graddau cyrhaeddiad UG a Safon Uwch, ac mewn rhai achosion, mae hefyd yn darparu cymariaethau wedi'u meincnodi ar draws darparwyr

eraill. Mae ychydig bach iawn o ddarparwyr hefyd yn dechrau gwneud defnydd gofalus o ddata'r mesurau cyson ôl-16 newydd a gyflwynwyd yn ddiweddar gan Lywodraeth Cymru, gan gynnwys cysoni'r data hwn yn ofalus â data mewn ysgolion a cholegau i amlygu unrhyw wallau yn y data a hysbysu swyddogion y llywodraeth, lle bo angen.

Mae gweithgareddau gwerthuso a gwella ar gyfer pynciau busnes ac astudiaethau cymdeithasol Safon Uwch yn **Ysgol Stanwell** yn arbennig o gadarn. Maent yn cynnwys myfrio ar faterion allweddol safonau, addysgu ac arweinyddiaeth i lywio asesiad cywir o gryfderau allweddol ac i nodi meysydd y mae angen eu gwella yn fanwl-gywir. Mae'r ddarpariaeth ar gyfer busnes ac astudiaethau cymdeithasol Safon Uwch yn gryfder arbennig yn yr ysgol.

Mae athrawon ac arweinwyr ysgolion yn defnyddio data yn ofalus i olrhain a monitro cynnydd grwpiau pwnc a dysgwyr unigol. Maen nhw'n defnyddio gwybodaeth gwerth ychwanegol yn arbennig o dda i ddylanwadu ar brosesau gosod ac adolygu targedau ar lefel dysgwr a phwnc.

- 99 Ar y cyfan, mae arweinwyr ysgolion a cholegau yn rhoi gormod o bwyslais ar ddata deilliannau arholiadau yn hytrach nag edrych yn gyfannol ar y safonau y mae dysgwyr yn eu cyflawni. Nid oes gan leiafrif ohonynt ddarlun cywir na manwl o'r safonau mewn gwersi nac mewn gwaith dysgwyr. Hefyd, nid ydynt yn defnyddio adborth gan ddysgwyr ddigon i'w helpu i werthuso ansawdd y ddarpariaeth nac i nodi meysydd i'w gwella. Mewn lleiafrif o ysgolion a cholegau, mae angen gwella'r cynllunio ar gyfer gwella mewn pynciau busnes ac astudiaethau cymdeithasol unigol. Mewn ychydig ddarparwyr, ni chaiff y tanberfformio hwn ei herio mewn modd amserol na thrylwyr.
- 100 Mewn mwyafrif o ddarparwyr, mae ganddynt un neu fwy o bynciau busnes ac astudiaethau sydd ag un athro pwnc Safon Uwch arbenigol yn unig. Yn yr amgylchiadau hyn, mae ychydig o ddarparwyr yn gweithio mewn partneriaeth ag ysgolion neu golegau eraill i oresgyn yr anhawster hwn ac annog rhannu adnoddau. Mae'r dull hwn yn arbennig o fuddiol i'r athrawon pwnc arbenigol unigol hynny sy'n aml yn teimlo'u bod ar eu pen eu hunain mewn canolfannau llai sydd â nifer gyfyngedig o athrawon Safon Uwch. Yn ogystal â'r dull hwn, mae darparwyr yn creu trefniadau trawsbynciol defnyddiol i ddarparu gwerthuso ac adborth.

Partneriaethau

- 101 Mae ychydig ysgolion a cholegau yn gweithio mewn partneriaeth ag un neu fwy o ddarparwyr Safon Uwch i gynnig ystod ehangach o ddewisiadau pwnc busnes ac astudiaethau cymdeithasol. Mae trefniadau o'r fath yn arbennig o ddefnyddiol pan na fydd digon o niferoedd gan ganolfannau lluosog i gynnal dosbarthiadau hyfyw yn ariannol mewn rhai o'r pynciau hyn neu os nad oes ganddynt yr arbenigedd priodol. Hefyd, maent yn chwarae rhan bwysig mewn cynyddu cyfleoedd am ddarpariaeth ddwyieithog a chyfrwng Cymraeg. Mae ychydig o ddarparwyr wedi tynnu'n ôl o bartneriaethau blaenorol, yn bennaf oherwydd pwysau cyllid yn gysylltiedig â chludiant neu, mewn ychydig bach iawn o achosion, problemau'n ymwneud ag ansawdd y ddarpariaeth.

- 102 Mae cyflwyno darpariaeth drwy bartneriaeth yn fwyaf llwyddiannus pan fydd amserlenni'n cael eu cyd-drefnu'n ofalus i leihau amser teithio rhwng canolfannau ac i sicrhau amser addysgu cyfartal. Fodd bynnag, mae angen cryfhau trefniadau sicrhau ansawdd mewn llawer o bartneriaethau, gan gynnwys sicrhau bod data deilliannau dysgwyr yn dryloyw a chytuno ar drefniadau arsylwi gwersi yn gysylltiedig â'r ddarpariaeth trwy bartneriaeth.

Sefydlwyd partneriaeth **LINC Conwy** ym Medi 2011 i gynnig cyrsiau partneriaeth ar gyfer dysgwyr ôl-16 yng Nghonwy. Yn y bartneriaeth, mae pob ysgol uwchradd yng Nghonwy a Choleg Llandrillo yn cydweithio i wneud y mwyaf o ddewisiadau pwnc chweched dosbarth ar gyfer dysgwyr ôl-16. Mae pob cwrs y bartneriaeth ar gael i bob dysgwr ac fe'u cynhelir rhwng 9.30am a 2.30pm ar ddydd Mercher, a darperir cludiant o ysgol neu goleg gartref y dysgwr ac yn ôl. Mae'r trefniadau hyn yn lleihau nifer y teithiau i'r dysgwyr ac yn galluogi staff i drefnu teithiau neu wahodd ymwelwyr heb effeithio ar astudiaethau eraill dysgwyr.

Mae opsiynau cwricwlwm LINC Conwy ar gyfer 2020-2021 yn cynnwys Safon Uwch mewn economeg (wedi'i haddysgu yn Ysgol Eirias) a seicoleg (wedi'i haddysgu yng Ngholeg Llandrillo). Er nad yw'r gyfraith wedi'i chynnwys fel opsiwn Safon Uwch, mae dysgwyr yn gallu astudio Tystysgrif Estynedig BTEC yn y gyfraith (wedi'i haddysgu yn Ysgol Emrys ap Iwan) yn lle hynny. Mae llawer o opsiynau eraill heblaw busnes ac astudiaethau cymdeithasol ar gael hefyd drwy'r bartneriaeth. Mae partneriaethau tebyg ar waith mewn ardaloedd awdurdodau lleol eraill.

Dysgu proffesiynol

- 103 Mae'r rhan fwyaf o athrawon busnes ac astudiaethau cymdeithasol yn dweud mai CBAC yw'r brif ffynhonnell dysgu proffesiynol yn gysylltiedig â'u haddysgu Safon Uwch. Mae'r corff dyfarnu'n cyhoeddi amrywiaeth o adnoddau ar gyfer pob cymhwyster ar ei wefan, gan gynnwys manylebau pwnc manwl, deunyddiau asesu enghreifftiol, adroddiadau arholwyr ar bob papur cwestiynau, mynediad rhad ac am ddim at bapurau cwestiynau a chynlluniau marcio blaenorol, a chanllaw i athrawon. Ymhlith ffyrdd defnyddiol eraill y mae CBAC yn cynnig cymorth y mae cynnwys digwyddiadau dysgu proffesiynol wyneb yn wyneb, cysylltiad uniongyrchol â swyddog pwnc, adnoddau ar-lein rhad ac am ddim, a dadansoddiad o ganlyniadau arholiadau ar gyfleuster adolygu arholiadau ar-lein.
- 104 Mae'r canllaw y mae CBAC yn ei gyhoeddi i athrawon ar gyfer pob pwnc yn cynnig cymorth defnyddiol i athrawon a bwriedir iddo'u helpu i ddatblygu cyrsiau ysgogol i fodloni anghenion a galluoedd eu dysgwyr. Mae arddulliau'r deunyddiau hyn yn amrywio rhwng pynciau. Er enghraifft, mae mwyafrif y canllawiau'n cynnwys enghreifftiau o weithgareddau posibl yr ystafell ddosbarth a dolenni i amrywiaeth o adnoddau digidol sydd ar gael (gan gynnwys CBAC a ffynonellau allanol) er mwyn i athrawon eu haddasu a'u defnyddio wrth gynllunio gwersi i ennyn ac ysgogi diddordebau dysgwyr. Mae lleiafrif o'r canllawiau yn canolbwyntio ar y meysydd hynny sy'n newydd i fanylebau pwnc CBAC, ynghyd â'r meysydd pwnc hynny y mae athrawon wedi gofyn am arweiniad ychwanegol arnynt. Ni fwriedir iddynt fod yn ddogfennau cyfeirio cynhwysfawr. Mae gwर्सlyfrau swyddogol wedi'u cymeradwyo

gan CBAC ar gael ym mwyafrif y pynciau busnes ac astudiaethau cymdeithasol Safon Uwch. Fodd bynnag, mae athrawon a dysgwyr yn aml yn dweud bod oedi cyn i adnoddau a deunyddiau allanol fod ar gael mewn lleiafrif o bynciau busnes ac astudiaethau cymdeithasol yn rhwystredig.

- 105 Mae CBAC wedi sefydlu grŵp rhwydweithio cymdeithasol swyddogol ar-lein mewn lleiafrif o feysydd pwnc i'w gwneud hi'n haws rhannu gwybodaeth ac adnoddau ymhlith athrawon. Mae hyn yn arbennig o ddefnyddiol i'r athrawon hynny sy'n addysgu pwnc penodol ar eu pen eu hunain mewn canolfan. Mewn meysydd pwnc eraill, mae athrawon yn dibynnu ar grwpiau rhwydwaith cyfathrebu anffurfiol neu 'answyddogol' tebyg.

Mae athrawon seicoleg yn elwa o rwydweithiau ffurfiol ac anffurfiol cadarn wedi'u sefydlu gan y corff dyfarnu a chan yr athrawon eu hunain. Trwy'r rhwydweithiau hyn, mae athrawon yn creu ac yn rhannu llawer o adnoddau addysgu, yn rhannu diweddariadau newyddion ac yn helpu ei gilydd trwy ymateb i amrywiaeth o ymholiadau, gan gynnwys unrhyw bryderon sydd ganddynt am faterion yn ymwneud ag asesu. Mae'r rhwydweithiau hyn yn darparu cymorth ac anogaeth arbennig o werthfawr i athrawon sy'n gweithredu fel yr unig athro seicoleg yn eu canolfan.

- 106 Mae gan leiafrif o ysgolion a cholegau un neu fwy o staff addysgu sy'n arholwyr neu'n brif arholwyr Safon Uwch mewn pynciau busnes ac astudiaethau cymdeithasol. Mae'r rolau hyn yn cynnig profiad dysgu proffesiynol gwerthfawr i athrawon ac maent yn cefnogi gwelliannau yn eu hymarfer yn dda.
- 107 Prin yw'r cyfleoedd dysgu proffesiynol i athrawon pynciau busnes ac astudiaethau cymdeithasol Safon Uwch. Fel arfer, mae cymorth consortia rhanbarthol yn gyffredinol yn hytrach nag yn darparu cymorth penodol ar gyfer y pynciau hyn. Mae consortia rhanbarthol yn gallu amlygu arfer effeithiol a hwyluso cysylltiadau rhwng athrawon ac adrannau. Mae'r rhan fwyaf o gydweithredu'n tueddu i fod yn anffurfiol ac yn cael eu sefydlu trwy gysylltiadau personol. Mae'r cysylltiadau anffurfiol hyn yn werthfawr o ran darparu cymorth i'w gilydd, rhwng athrawon, ond yn aml, nid ydynt yn cynnwys holl athrawon y pynciau nac yn darparu cyngor sydd wedi'i gymeradwyo gan y corff dyfarnu.

Recriwtio a staffio

- 108 Mewn mwyafrif o ysgolion a lleiafrif o golegau, dim ond un athro pwnc Safon Uwch arbenigol sydd mewn un neu fwy o bynciau busnes ac astudiaethau cymdeithasol. Yn ogystal â chyfyngu ar gyfleoedd i weithio'n gydweithredol, gall hyn arwain at broblemau pan fydd aelod staff yn absennol, yn enwedig os bydd hyn am gyfnod estynedig.
- 109 Mae ychydig ddarparwyr yn sôn am anawsterau recriwtio athrawon pwnc Safon Uwch sydd â chymwysterau addas, yn enwedig mewn pynciau astudiaethau cymdeithasol, yn barhaol ac ar sail cyflenwi. Mewn ychydig bach iawn o achosion, mae hyn yn arwain at ddiffyg cyflenwi mewn dosbarthiadau am sawl diwrnod neu am

wythnosau, gyda dysgwyr yn gorfod dibynnu ar hunanastudio neu gwblhau gwaith gosod heb gyfraniad na goruchwyliaeth gan yr athro.

Adnoddau a chyllid

- 110 Mae natur a chyflymder diwygio Safon Uwch wedi golygu bod argaeledd deunyddiau ac adnoddau i ddysgwyr ac athrawon wedi amrywio'n sylweddol rhwng pynciau busnes ac astudiaethau cymdeithasol unigol. Mae argaeledd adnoddau cyfrwng Cymraeg yn arbennig o gyfyngedig mewn llawer o'r pynciau hyn. Mae argaeledd adnoddau gan CBAC yn gwella gydag amser, er bod realiti marchnadoedd masnachol yn golygu bod cyhoeddwyd wedi bod yn amharod i gomisiynu adnoddau yn benodol ar gyfer cymwysterau yng Nghymru, yn arbennig mewn pynciau gyda nifer isel o gynigion pwnc UG a Safon Uwch. O ganlyniad, mae canolfannau yng Nghymru yn dibynnu ar ddeunyddiau a ddatblygwyd gan CBAC neu Lywodraeth Cymru, neu maent yn addasu adnoddau a ddatblygwyd i'w haddysgu yn Lloegr.
- 111 Yn y rhan fwyaf o ganolfannau, mae nifer yr oriau addysgu ar gyfer pynciau busnes ac astudiaethau cymdeithasol ar lefel UG a Safon Uwch rhwng pedwar a phum awr yr wythnos, sy'n cyd-fynd â phynciau eraill. Ar ychydig iawn o achlysuron, mae llai o amser addysgu ar gael ar gyrsiau a ddarperir gan y bartneriaeth nag a ddarperir ar gyfer opsiynau eraill, oherwydd y modelau amserlennu gwahanol ar draws darparwyr neu'r amser a gollir yn sgil teithio rhwng safleoedd. Mae llawer o ddysgwyr o'r farn bod hyn yn annheg.
- 112 Mae maint dosbarthiadau yn amrywio'n sylweddol rhwng canolfannau ac ymhlith pynciau mewn canolfannau unigol. Mae'r rhan fwyaf o ganolfannau yn cynnal cydraddoldeb mewn oriau addysgu ym mhob pwnc, ni waeth beth yw maint y dosbarth. Mewn ychydig iawn o achosion, caiff oriau addysgu eu gostwng ychydig pan fydd niferoedd mewn dosbarth yn fach iawn. Mae bron pob un o'r darparwyr yn cynnal grwpiau addysgu pwnc Safon Uwch os bydd pwnc wedi'i addysgu ar lefel UG, hyd yn oed os bydd y niferoedd yn isel iawn yn yr ail flwyddyn.

Atodiad 1: Sail y dystiolaeth

Data dosbarthiadau chwech mewn ysgolion

Mewn ysgolion, adroddir deilliannau'r chweched dosbarth ar gyfer y blynyddoedd hyd at 2019 yn ôl y canlynol:

- faint o ddysgwyr sy'n cyflawni trothwy lefel 3 (2 Safon Uwch neu gyfwerth gyda graddau A*-E)
- faint sy'n cyflawni 3 Safon Uwch neu gyfwerth gyda graddau A*-A
- faint sy'n cyflawni 3 Safon Uwch neu gyfwerth gyda graddau A*-C
- y sgôr pwyntiau cyfartalog

Mae cyfyngiadau i'r mesurau perfformiad hyn ac maent wrthi'n cael eu dirwyn i ben, gan gael eu disodli gan fesurau perfformiad cyson, newydd. Mae'r dangosydd lefel 3 yn cynnwys dwy Safon Uwch neu gyfwerth gyda graddau A*-E ac mae'r mesur tri A*-A yn fesur cul hefyd. Mae dangosydd tair Safon uwch neu fwy, neu gyfwerth, gyda graddau A*-C wedi'i gyfrifo'n wahanol o flwyddyn i flwyddyn. Mae hyn wedi bod yn broblem i arweinwyr ysgol ddeall y fethodoleg wrth wraidd y cyfrifiadau. Mae canllawiau ar y dull o gyfrifo mesurau perfformiad wedi bod yn gymharol gyfyngedig.

Ychwanegwyd data chweched dosbarth at Setiau Data Craidd Cymru Gyfan Llywodraeth Cymru ar gyfer ysgolion yn 2012. Mae mesurau perfformiad chweched dosbarth yn cynnwys Safon Uwch a chymwysterau eraill sydd â gwerth cyfatebol, fel Bagloriaeth Cymru a chymwysterau galwedigaethol, gan gynnwys BTEC. Yn 2007, cyflwynwyd Bagloriaeth Cymru fel cymhwyster chweched dosbarth. Ar lefel uwch, ystyriwyd bod hyn gyfwerth ag un Safon Uwch gyda gradd A. Diwygiwyd y cymhwyster yn dilyn argymhellion o Adolygiad 2012 o Gymwysterau (Llywodraeth Cymru, 2012) ac addysgwyd Bagloriaeth newydd Cymru er Medi 2015. Mae elfen Tystysgrif Her Sgiliau Uwch y fagloriaeth newydd yn cael ei graddio rhwng A* ac E, ac mae ganddi werth cyfwerth â'r un graddau mewn Safon Uwch. Mae gan gymwysterau BTEC a chymwysterau galwedigaethol eraill werthoedd cyfatebol hefyd. Mae'r ffaith bod amrywiaeth o gymwysterau sy'n wahanol iawn i'w gilydd o ran cynnwys ac asesu yn cyfrannu at fesurau perfformiad yn ei gwneud hi'n anodd ennill darlun clir o berfformiad mewn Safon Uwch yn unig. Yn ogystal, nid oes unrhyw adroddiadau ar berfformiad ar lefel UG.

Mae Llywodraeth Cymru yn cyhoeddi ffigurau cenedlaethol cyfartalog ar gyfer mesurau perfformiad y chweched dosbarth. Mae'r rhain yn darparu meincnod o fath i ysgolion, ond ar hyn o bryd nid oes setiau data sy'n cyfrif am amrywiaeth o ffactorau cyd-destunol, a fyddai'n cynnig pwynt cymharu mwy ystyrlon i ysgolion. Mae CBAC yn cyhoeddi ffigurau cyrhaeddiad graddau cyfartalog, cenedlaethol, ar gyfer pynciau unigol.

Mae Set Ddata Graidd Cymru Gyfan Llywodraeth Cymru yn cymharu perfformiad pob ysgol â grŵp o naw neu ddeg ysgol arall sydd â chyd-destunau weddol debyg, a elwir y 'teulu o ysgolion'. Mae pob ysgol gyda chweched dosbarth mewn teulu sydd â

phedair neu bump o'r ysgolion eraill â chweched dosbarth hefyd, er y gall maint pob chweched dosbarth amrywio'n sylweddol ac mae nifer yr ysgolion y gallant gymharu eu hunain â nhw yn fach.

Data addysg bellach

Yn y sector addysg bellach hyd at 2019, mae darparwyr wedi bod yn defnyddio Adroddiadau Deilliannau Dysgwyr sy'n seiliedig ar system casglu data Cofnod Dysgu Gydol Oes Cymru (CDGOC). Mewn colegau, mae mesurau perfformiad wedi'u seilio ar ddysgwyr sy'n dechrau, ac yn cwblhau, cyrsiau. Adroddir ar ddeilliannau mewn colegau fel a ganlyn:

- 'cyfraddau cwblhau' (faint o ddysgwyr sy'n dechrau cyrsiau UG a Safon Uwch sy'n aros tan ddiwedd y flwyddyn academaidd)
- 'cyfraddau llwyddiant' (faint o ddysgwyr sy'n dechrau cwrs Safon Uwch sy'n ei gwblhau'n llwyddiannus a faint sy'n cyflawni graddau A*-E)

Mae setiau data colegau yn wahanol i ddata ysgolion gan eu bod yn cyfrif am y rheiny sy'n dechrau ac yn cwblhau cyrsiau. Fodd bynnag, mae cwmpas setiau data cyfan colegau ar gyfer Safon Uwch yn fwy cyfyngedig na rhai ysgolion.

Mae cymaryddion cenedlaethol ar gyfer y mesurau perfformiad hyn, yn seiliedig ar berfformiad cyfartalog ledled Cymru, ar gael i golegau eu defnyddio i gymharu eu perfformiad â'r sector yng Nghymru. Gall pob coleg weld dosbarthiad ei gyfradd llwyddiant ymhlith y deg coleg arall yng Nghymru sy'n cynnig darpariaeth Safon Uwch. Fodd bynnag, mae'r mesurau perfformiad sefydledig hyn ond yn adlewyrchu p'un a yw dysgwyr yn cyflawni, yn methu neu'n tynnu'n ôl o'u cyrsiau. Nid ydynt yn adlewyrchu cryfder cyrhaeddiad graddau neu gyrhaeddiad cyfunol mewn un Safon Uwch neu fwy. Hefyd, nid ydynt yn adlewyrchu cyfran y dysgwyr sy'n parhau o UG i Safon Uwch. Nid ydynt ychwaith yn dal cyfran y dysgwyr sy'n tynnu'n ôl yn ystod wyth wythnos gyntaf eu hastudiaethau.

O ganlyniad i'r mesurau perfformiad, yn hanesyddol, bu llai o ffocws mewn colegau ar raddau a mwy o ffocws ar gwblhau. I'r gwrthwyneb, mae ysgolion wedi canolbwyntio ar raddau ac nid ydynt wedi rhoi llawer o bwyslais ar gwblhau.

Mae'r ffordd y caiff data ei gasglu a'i ddadansoddi yn amrywio rhwng adroddiadau Cofnod Dysgu Gydol Oes Cymru a Setiau Data Craidd Cymru Gyfan. Mae hyn wedi golygu nad yw cymharu deilliannau ar gyfer Safon Uwch ar draws ysgolion a cholegau wedi bod yn bosibl. Erbyn hyn, rhoddwyd y gorau i'r adroddiadau data meincnodi seiliedig ar Gofnod Dysgu Gydol Oes Cymru ac felly hefyd yr Adroddiadau Deilliannau Dysgwyr, a oedd yn adrodd ar gyfraddau llwyddiant pob darparwr yn ôl y math o gymhwyster a maes pwnc sector.

Datblygu ymagwedd ar y cyd at ddata mewn ysgolion a cholegau

Yn 2016, ar ôl i ganlyniadau Safon Uwch gyda graddau A*-A, A*-C ac A*-E aros yn eu hunfan dros dair blynedd, fe wnaeth dwy gyfarwyddiaeth Llywodraeth Cymru, y Gyfarwyddiaeth Addysg a'r Gyfarwyddiaeth Sgiliau, Addysg Uwch a Dysgu Gydol Oes, ffocysu eu gwaith yn fanylach ar ddeilliannau Safon Uwch. Hefyd, mae eu

gwaith wedi cynnwys gweithio gyda chonsortia rhanbarthol a cholegau, adolygu mesurau perfformiad a chynnal dwy uwch-gynhadledd ar Safon Uwch.

Ym Mehefin 2014, cyhoeddodd Llywodraeth Cymru y byddai'n cyflwyno set o fesurau cyson i bob darparwr ôl-16, a chyhoeddodd y datganiad canlynol yn Chwefror 2016 (Llywodraeth Cymru, 2016, t.1):

Mae'r mesurau presennol ar gyfer deilliannau dysgwyr mewn AB a dosbarthiadau chwech yn gyfan gwbl ar wahân:

- *Mewn AB, y prif fesur yw 'llwyddiant gweithgarwch dysgu' sydd wedi'i seilio ar yr holl weithgareddau dysgu a derfynir, ac felly mae'n cyfuno cyfraddau cwblhau a cyrhaeddiad dysgwyr ond heb ystyried unrhyw raddau neu sgorau pwyntiau cymhwyster.*
- *Mewn dosbarthiadau chwech, mae mesurau wedi'u seilio'n unig ar ddisgyblion sy'n cael eu cofrestru ar gyfer arholiadau; felly, nid ydynt yn cynnwys cyfraddau cadw/cwblhau, ond maent yn ystyried graddau a sgorau pwyntiau.*

Mae'r diffyg cysondeb hwn yn golygu na ellir dwyn colegau ac ysgolion i gyfrif am ddeilliannau yn yr un ffordd, na chymharu ar sail 'amodau teg', hyd yn oed lle mae dysgwyr yn gwneud yr un cymwysterau mewn gwahanol leoliadau. Mae hefyd yn golygu na all dysgwyr wneud dewis gwybodus am astudio mewn ysgol neu goleg.

Er mwyn mynd i'r afael â'r materion hyn, mae Llywodraeth Cymru wedi cyflwyno set o fesurau cyson ôl-16 i ysgolion a cholegau (Llywodraeth Cymru, 2018a). Mae'r mesurau newydd yn cynnwys y canlynol:

- cyflawniad dysgwyr – sy'n dangos p'un a wnaeth dysgwyr aros tan ddiwedd eu cyrsiau a chyflawni nod eu cymhwyster
- gwerth ychwanegol ôl-16 – sy'n dangos y cynnydd a wnaeth dysgwyr ar sail eu cyrhaeddiad blaenorol
- cyrchfannau dysgwyr – sy'n dangos a wnaeth dysgwyr symud ymlaen yn llwyddiannus i ddysgu pellach neu gyflogaeth ar ôl gadael dysgu

Mae'r gyfres hon o fesurau yn y camau datblygu terfynol a chyhoeddwyd y datganiad ystadegol cyntaf o ddata arbrofol ar gyfer y tri mesur newydd (nad yw'n cynnwys yr holl ddarparwyr) ym mis Medi 2018 (Llywodraeth Cymru, 2018a).

Cyflwynwyd data cyflawniad heb ei gyhoeddi i ysgolion a cholegau, er y bu problemau cychwynnol â chywirdeb a dibynadwyedd y data a ddarparwyd gan ysgolion a cholegau. Bydd y set data gwerth ychwanegol ôl-16 newydd yn darparu gwybodaeth am ba mor dda y mae dysgwyr yn cyflawni o ran eu cyrhaeddiad blaenorol. Ni fu'r wybodaeth hon ar gael yn y gorffennol trwy Set Data Craidd Cymru Gyfan neu CDGOC. Yn dilyn ymarfer caffael, rhoddodd Llywodraeth Cymru contract i Fischer Family Trust Education Ltd ddatblygu, treialu a gweithredu model gwerth ychwanegol ôl-16 yng Nghymru, fel rhan o'r mesurau perfformiad cyson newydd. Treialwyd y model hwn yn 2016-2017 a chyflwynwyd set lawn gyntaf o adroddiadau gwerth ychwanegol i ysgolion a cholegau yn hydref 2017. Cafodd darparwyr yr adroddiadau gwerth ychwanegol diweddaraf yn Chwefror 2020. Mae'r fethodoleg ar

gyfer data cyrchfannau dysgwyr wedi'i chwblhau erbyn hyn, ar ôl cyhoeddi'r datganiad cyntaf o ddata arbrofol ar gyfer cyrchfannau dysgwyr ym mis Medi 2018 (Llywodraeth Cymru, 2018b).

Sail y dystiolaeth

Mae'r canfyddiadau a'r argymhellion yn yr adroddiad hwn yn defnyddio:

- ymweliadau ag 20 o ysgolion uwchradd a cholegau addysg bellach
- tystiolaeth a gasglwyd o weithgareddau â ffocws yn ystod arolygiadau craidd ysgolion a cholegau addysg bellach yng ngwanwyn 2019
- deilliannau arholiadau Safon Uwch ac UG
- adolygiad o lenyddiaeth berthnasol, gan gynnwys polisïau a diweddariadau Llywodraeth Cymru, papurau ymchwil, gwerthusiadau o raglenni'r llywodraeth.

Dadansoddi data o'r ffynonellau canlynol:

- Setiau Data Craidd Cymru Gyfan (SDCCG) ar gyfer dosbarthiadau chwech
- Data Cofnod Dysgu Gydol Oes Cymru (CDGOC)
- Data'r Cyd-gyngor Cymwysterau
- Cronfa Ddata Arholiadau Cymru (WED)
- Cyfrifiad Ysgolion Blynyddol ar Lefel Disgyblion (CYBLD)

Dewiswyd ysgolion a cholegau ar ôl dadansoddi data, ystyried canfyddiadau arolygiadau ac adborth gan AEM. Mae'r detholiad mor amrywiol ag y bo modd, gan gynnwys amrywiaeth o ysgolion cyfrwng Cymraeg a chyfrwng Saesneg, lleoliadau daearyddol a ffactorau economaidd gymdeithasol.

Roedd yr ymweliadau'n cynnwys:

- cyfweliadau ag uwch arweinwyr ac arweinwyr chweched dosbarth/Safon Uwch
- arsylwadau gwersi i werthuso ansawdd yr addysgu a'r dysgu mewn pynciau busnes ac astudiaethau cymdeithasol
- cyfarfodydd gyda dysgwyr i drafod eu gwaith a chasglu eu safbwyntiau ar ansawdd y ddarpariaeth busnes ac astudiaethau cymdeithasol yn eu hysgol neu'u coleg
- craffu ar waith dysgwyr
- craffu ar ddogfennau ysgolion neu golegau, gan gynnwys yr adolygiadau pwnc busnes ac astudiaethau cymdeithasol diweddaraf a'r cynlluniau gwella diweddaraf

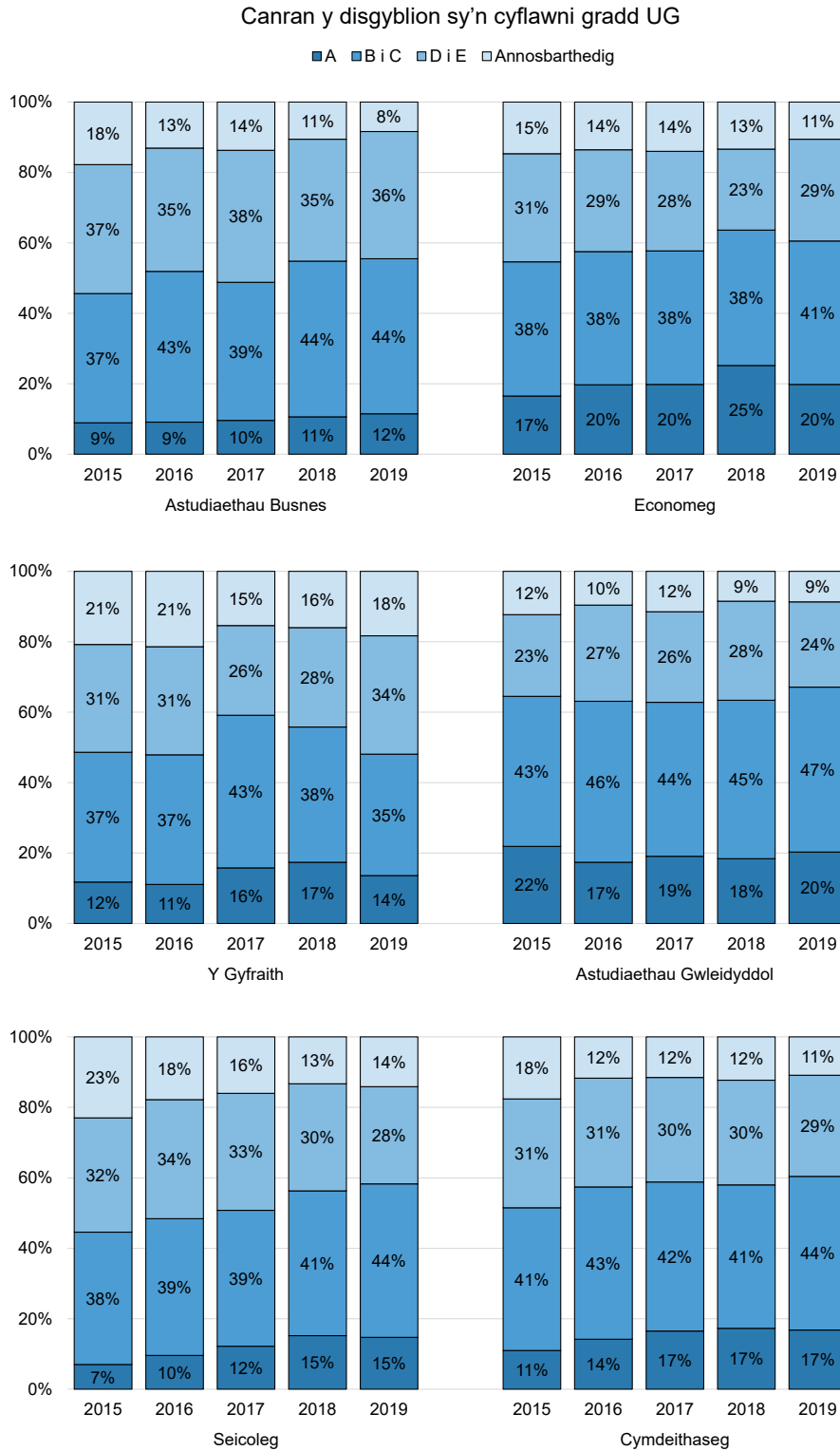
Hoffai Estyn ddiolch i'r ysgolion a'r colegau canlynol a gefnogodd yr adolygiad thematig hwn:

- Ysgol Alun, Sir y Fflint
- Ysgol Esgob Llandaf, Caerdydd
- Ysgol Brynteg, Pen-y-bont ar Ogwr
- Ysgol Caerllion, Sir Fynwy
- Ysgol Castell Alun, Sir y Fflint
- Coleg Cambria, Wrecsam a Sir y Fflint

- Ysgol y Bont-faen, Bro Morgannwg
- Ysgol Fitzalan, Caerdydd
- Coleg Gŵyr Abertawe, Abertawe
- Grŵp Llandrillo Menai, Conwy
- Ysgol Hawarden, Sir y Fflint
- Ysgol Gyfun Mynwy, Sir Fynwy
- Grŵp NPTC, Castell-nedd Port Talbot a Phowys
- Ysgol Olchfa, Abertawe
- Ysgol Stanwell, Bro Morgannwg
- Coleg Chweched Dosbarth Dewi Sant, Caerdydd
- Ysgol Uwchradd Gatholig Joseff Sant, Casnewydd
- Y Coleg Merthyr Tudful, Merthyr Tudful
- Ysgol Uwchradd yr Eglwys Newydd, Caerdydd
- Ysgol Gyfun Gŵyr, Abertawe

Atodiad 2

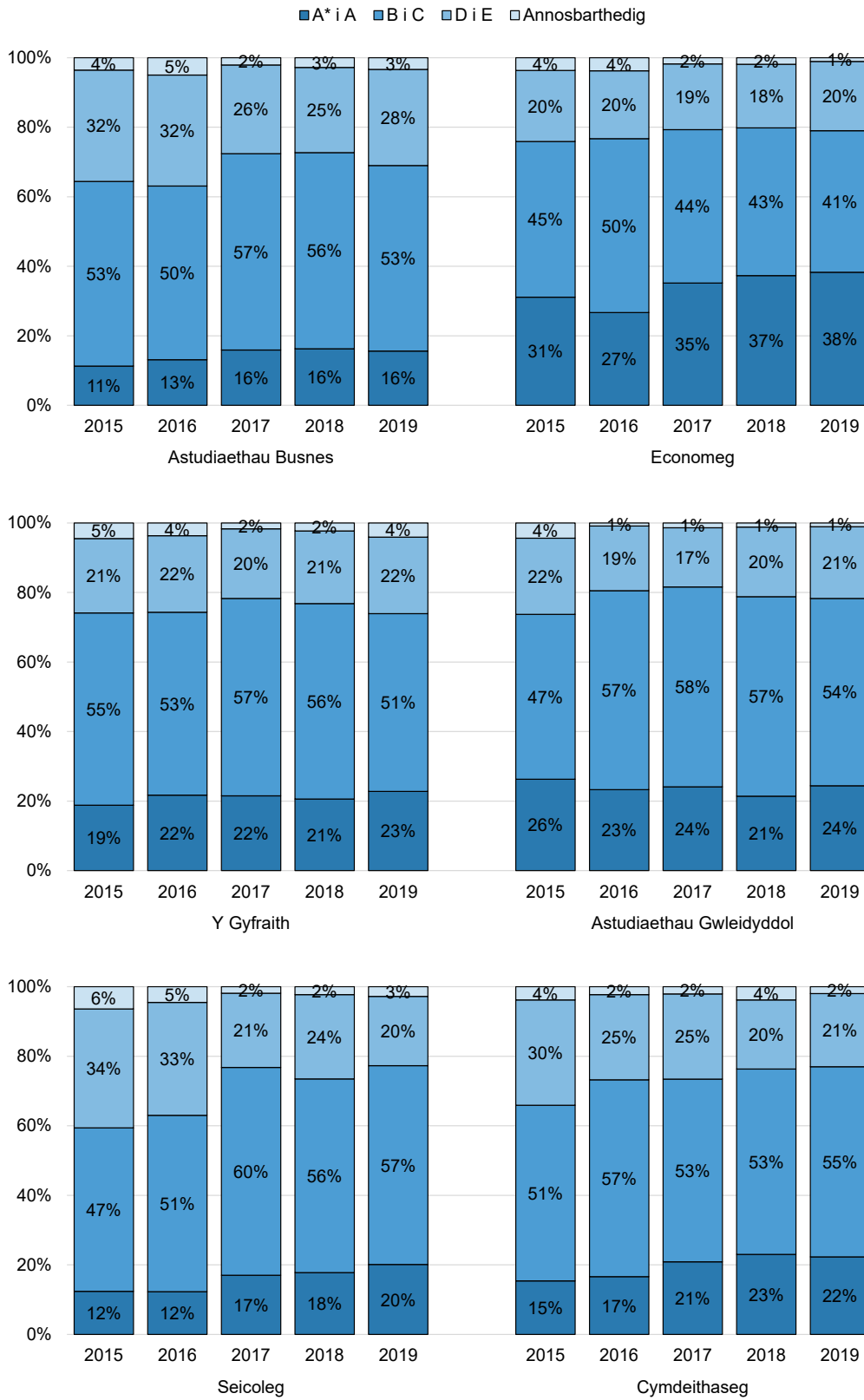
Ffigur 2: Canlyniadau UG



(Y Cyd-Gyngor Cymwysterau, 2020a)

Ffigur 3: Canlyniadau Safon Uwch

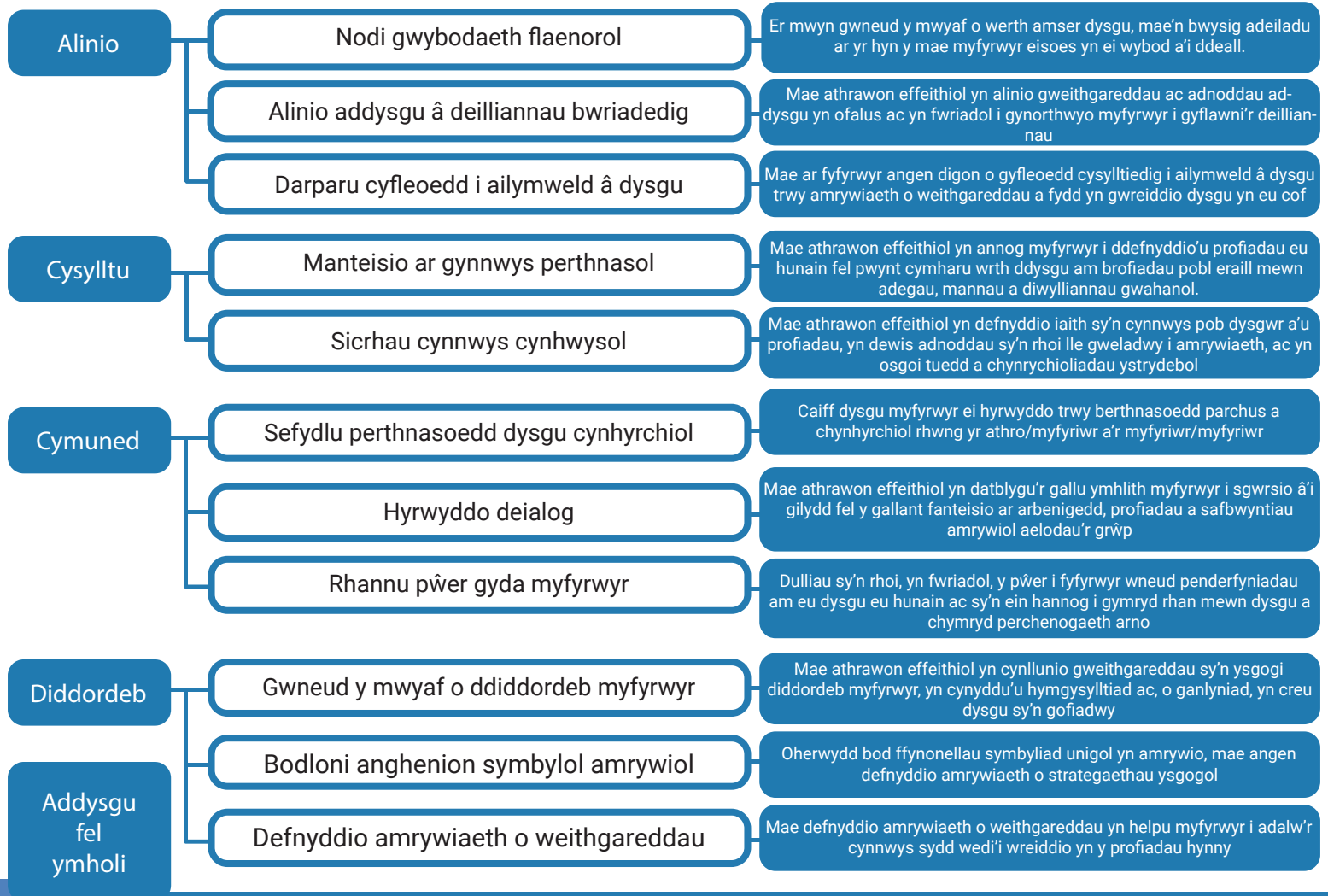
Canran y disgyblion sy'n cyflawni gradd Safon Uwch



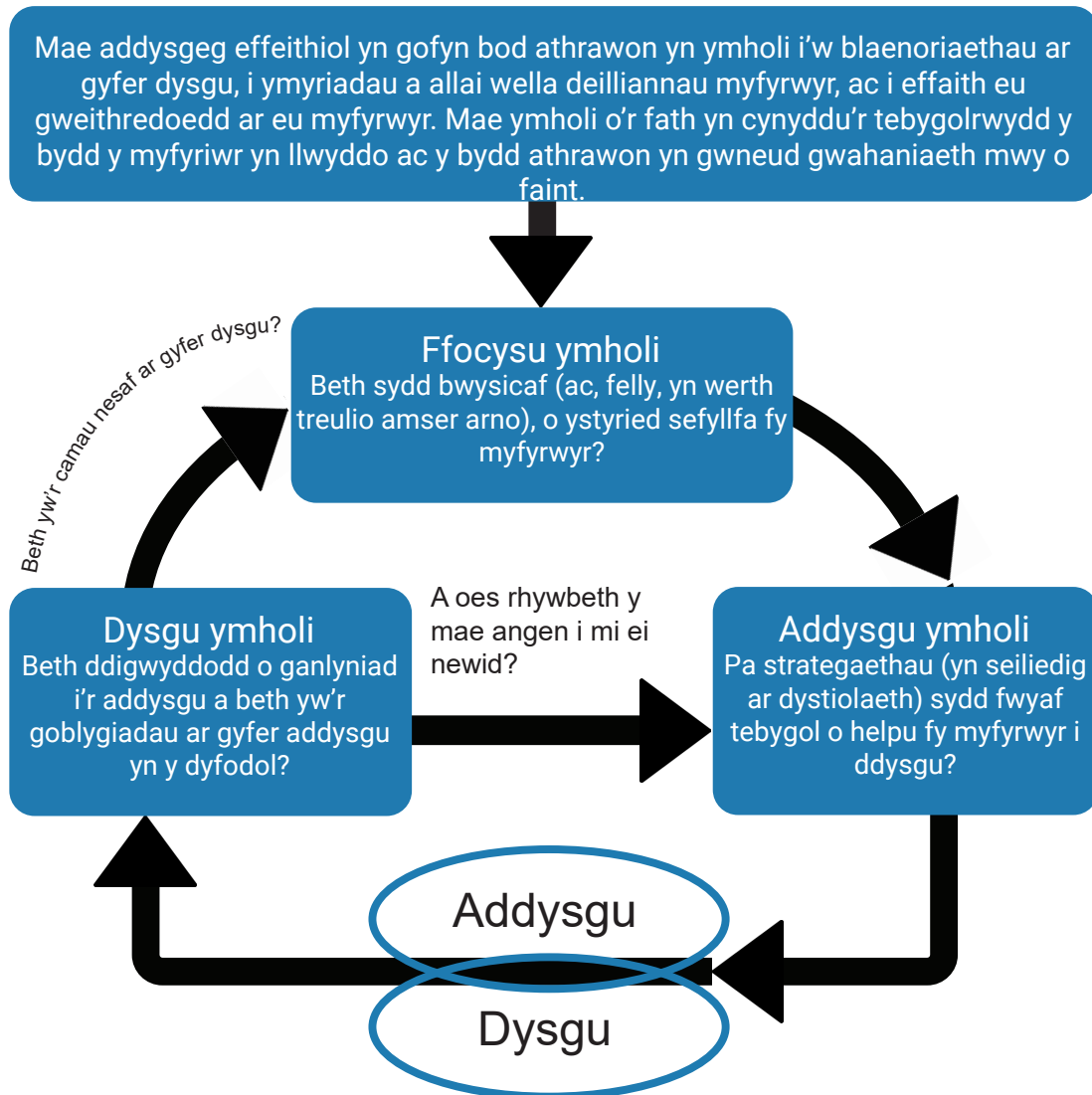
(Y Cyd-Gyngor Cymwysterau, 2020a)

Atodiad 3

Addysgeg effeithiol mewn gwyddorau cymdeithasol



Addysgu fel ymholi



Addaswyd y diagramau o Sinnema and Aitken (2012)

Geirfa

BTEC	Cymwysterau galwedigaethol a gynigir ar amrywiaeth o lefelau yw cymwysterau BTEC. Mae cymwysterau cenedlaethol BTEC ar gael o lefel 3 ac mae eu 'gwerth pwyntiau' yn debyg i'r hyn a geir mewn cymwysterau Safon Uwch.
CBAC	Arferid ei alw'n Gyd-gyngor Addysg Cymru
CDGOC	Cofnod Dysgu Gydol Oes Cymru
Cyfraddau cwblhau	Faint o ddysgwyr sy'n dechrau cyrsiau UG a Safon Uwch sy'n aros tan ddiwedd y flwyddyn academaidd
Cyfraddau llwyddiant	Cyfran y gweithgareddau dysgu Safon Uwch a gwblhawyd yn llwyddiannus ac a gyflawnodd raddau A*-E
Data gwerth ychwanegol	Defnyddir data gwerth ychwanegol i amcangyfrif faint o effaith gadarnhaol (neu negyddol) y mae addysgu a darpariaeth wedi'i chael ar ddysgwyr unigol trwy ddangos faint o gynnydd y maent wedi'i wneud o'u manau cychwyn, ar sail cyrhaeddiad blaenorol a ffactorau cyd-destunol eraill. Er enghraifft, os rhagwelir y bydd dysgwr yn cyflawni gradd C mewn TGAU ond mae'n cyflawni gradd A, yna'r gwerth ychwanegol ar gyfer y dysgwr hwnnw yw 2 radd.
Diploma atodol	Mae Diplomâu Atodol BTEC yn rhaglenni lefel uwch, bob un ohonynt gyfwerth ag un Safon Uwch, ac fe'u cwblheir dros ddwy flynedd fel arfer.
Maes pwnc sector	Caiff pob cymhwyster ei neilltuo i un o bymtheg maes pwnc sector rhifiedig fel rhan o system ddosbarthu dan ofal y Swyddfa Rheoleiddio Cymwysterau ac Arholiadau (Ofqual) a Chymwysterau Cymru.
SDCCG	Setiau Data Craidd Cymru Gyfan
Seren	Mae Rhwydwaith Seren yn fenter a ariennir gan Lywodraeth Cymru i gynorthwyo'r dysgwyr mwyaf llwyddiannus i gyflawni'u potensial academaidd llawn a manteisio ar fynediad i brifysgolion mwyaf blaenllaw a detholus y DU.
Sgôr pwyntiau cyfartalog	Mae pob gradd UG, Safon Uwch a Bagloriaeth Cymru gyfwerth â nifer benodol o bwyntiau. Caiff cyfanswm nifer y pwyntiau ar gyfer pob dysgwr mewn canolfan ei adio a'i rannu â nifer y dysgwyr i roi'r sgôr pwyntiau cyfartalog.

TAG Safon Uwch Tystysgrif Addysg Gyffredinol Safon Uwch

TAG UG Tystysgrif Addysg Gyffredinol Uwch Gyfrannol

Trothwy Lefel 3 Dau gymhwyster Safon Uwch neu gyfwerth, graddau A*-E

Niferoedd – meintiau a chyfrannau

bron pob un =	gydag ychydig iawn o eithriadau
y rhan fwyaf =	90% neu fwy
llawer =	70% neu fwy
mwyafrif =	dros 60%
hanner =	50%
tua hanner =	yn agos at 50%
lleiafrif =	islaw 40%
ychydig =	islaw 20%
ychydig iawn =	llai na 10%

Cyfeiriadau

Estyn (2018) *Gyrfaoedd: Cyrsiau safon uwch mewn dosbarthiadau chweched a cholegau addysg bellach*. Caerdydd: Estyn. [Ar-lein]. Ar gael o: <https://www.estyn.llyw.cymru/adroddiadau-thematig/cyrsiau-safon-uwch-mewn-dosbarthiadau-chweched-cholegau-addysg-bellach> [Defnyddiwyd 10 Chwefror 2020]

FFT (2020). *FFT Aspire Post-16 Value Added reports Wales*. Set ddata heb ei chyhoeddi.

Llywodraeth Cymru (2012) *Adolygiad o Gymwysterau ar gyfer pobl ifanc 14 i 19 oed yng Nghymru: Adroddiad terfynol ac argymhellion*. Caerdydd: Llywodraeth Cymru. [Ar-lein]. Ar gael o: https://dera.ioe.ac.uk/16082/7/121127reviewofqualificationsen_Redacted.pdf [Defnyddiwyd 10 Chwefror 2020]

Llywodraeth Cymru (2014) *Egwyddorion cymhwyster TAG UG a Safon Uwch*. Caerdydd: Llywodraeth Cymru. [Ar-lein]. Ar gael o: <https://www.qualificationswales.org/cymraeg/cyhoeddiadau/gce-as-and-a-level-principles/> [Defnyddiwyd 10 Chwefror 2020]

Llywodraeth Cymru (2016) *Mesurau perfformiad cyson ar gyfer dysgu ôl-16. Adroddiad cynnydd, Chwefror 2016*. Caerdydd: Llywodraeth Cymru. [Ar-lein]. Ar gael o: <http://dera.ioe.ac.uk/25746/1/141110-consistent-performance-measures-for-post-16-en-v2.pdf> [Defnyddiwyd 10 Chwefror 2020]

Llywodraeth Cymru (2017) *Dysgwyr sy'n gadael y Chweched Dosbarth cyn Blwyddyn 13: Nodweddion a chofrestriadau ar gyfer Addysg Bellach* Caerdydd: Llywodraeth Cymru. [Ar-lein]. Ar gael o: <https://dera.ioe.ac.uk/30874/2/170301-learners-leaving-sixth-form-before-year-13-characteristics-enrolment-cy.pdf> [Defnyddiwyd 20 Chwefror 2020]

Llywodraeth Cymru (2018a) *Datganiad Ystadegol Cyntaf: Mesurau perfformiad cyson ar gyfer dysgu ôl-16: cyflawniad a gwerth ychwanegol, 2016/17 (ystadegau arbrofol)*. Caerdydd: Llywodraeth Cymru. [Ar-lein]. Ar gael o: <https://gov.wales/sites/default/files/statistics-and-research/2018-12/180920-consistent-performance-measures-post-16-learning-achievement-value-added-2016-17-en.pdf> [Defnyddiwyd 10 Chwefror 2020]

Llywodraeth Cymru (2018b) *Datganiad Ystadegol Cyntaf: Mesurau perfformiad cyson ar gyfer dysgu ôl-16: Cyrchfannau dysgwyr, 2015/16 (ystadegau arbrofol)*. Caerdydd: Llywodraeth Cymru. [Ar-lein]. Ar gael o: <https://gov.wales/sites/default/files/statistics-and-research/2018-12/180920-consistent-performance-measures-post-16-learning-learner-destinations-2015-16-en.pdf> [Defnyddiwyd 10 Chwefror 2020]

Llywodraeth Cymru (2020) Datganiad Ystadegol Cyntaf: Mesurau perfformiad cyson ar gyfer dysgu ôl-16: Cyflawniad, Awst 2018 i Orffennaf 2019 (ystadegau arbrofol). Caerdydd: Llywodraeth Cymru [Ar-lein]. Ar gael o: <https://gov.wales/sites/default/files/statistics-and-research/2020-02/consistent-performance-measures-post-16-learning-achievement-august-2018-july-2019-605.pdf> [Defnyddiwyd 4 Mawrth 2020]

Sinnema, C and Aitken, G (2012) *Effective pedagogy in social sciences – Educational practices series – 23*. [Ar-lein]. Ar gael o: http://www.ibe.unesco.org/sites/default/files/resources/edu-practices_23_eng.pdf

Y Cyd-gyngor Cymwysterau (2018) *GCE 2018: Notes for users of the results tables*. [Ar-lein]. Ar gael o: <https://www.jcq.org.uk/wp-content/uploads/2018/11/Summer-GCE-Results-Important-Information-2018-1.pdf> [Defnyddiwyd 10 Chwefror 2020]

Y Cyd-gyngor Cymwysterau (2020a) *A-Levels*. [Ar-lein]. Ar gael o: <https://www.jcq.org.uk/examination-results/> [Defnyddiwyd 10 Chwefror 2020]

Y Cyd-Gyngor Cymwysterau (2020b) *GCSEs*. [Ar-lein]. Ar gael o: <https://www.jcq.org.uk/examination-results/> [Defnyddiwyd 10 Chwefror 2020]