
Gwerth Hyfforddiant Gwaith Ieuenctid

Model cynaliadwy i Gymru

Hydref 2020



Diben Estyn yw arolygu ansawdd a safonau mewn addysg a hyfforddiant yng Nghymru. Mae Estyn yn gyfrifol am arolygu:

- ▲ ysgolion a lleoliadau meithrin a gynhelir gan, neu sy'n cael eu hariannu gan, awdurdodau lleol
- ▲ ysgolion cynradd
- ▲ ysgolion uwchradd
- ▲ ysgolion arbennig
- ▲ unedau cyfeirio disgyblion
- ▲ ysgolion pob oed
- ▲ ysgolion annibynnol
- ▲ addysg bellach
- ▲ colegau annibynnol arbenigol
- ▲ dysgu oedolion yn y gymuned
- ▲ gwasanaethau addysg awdurdodau lleol ar gyfer plant a phobl ifanc
- ▲ addysg a hyfforddiant athrawon
- ▲ Cymraeg i oedolion
- ▲ dysgu yn y gwaith
- ▲ dysgu yn y sector cyfiawnder

Mae Estyn hefyd:

- ▲ yn rhoi cyngor ar ansawdd a safonau mewn addysg a hyfforddiant yng Nghymru i Gynulliad Cenedlaethol Cymru ac eraill
- ▲ yn cyhoeddi achosion o arfer dda yn seiliedig ar dystiolaeth arolygu

Cymerwyd pob rhagofal posibl i sicrhau bod y wybodaeth yn y ddogfen hon yn gywir adeg ei chyhoeddi. Dylid cyfeirio unrhyw ymholiadau neu sylwadau ynglŷn â'r ddogfen hon / cyhoeddiad hwn at:

Yr Adran Gyhoeddiadau

Estyn

Llys Angor

Heol Keen

Caerdydd

CF24 5JW neu drwy anfon e-bost at cyhoeddiadau@estyn.llyw.cymru

Mae'r cyhoeddiad hwn a chyhoeddiadau eraill gan Estyn ar gael ar ein gwefan:

www.estyn.llyw.cymru

Cyfieithwyd y ddogfen hon gan Trosol (Saesneg i Gymraeg).

© Hawlfraint y Goron 2020: Gellir aildefnyddio'r adroddiad hwn yn ddi-dâl mewn unrhyw fformat neu gyfrwng ar yr amod y caiff ei aildefnyddio'n gywir ac na chaiff ei ddefnyddio mewn cyd-destun camarweiniol. Rhaid cydnabod y deunydd fel hawlfraint y Goron a rhaid nodi teitl y ddogfen / cyhoeddiad penodol.

Cyflwyniad	1
Cefndir	1
Prif ganfyddiadau	5
Argymhellion	8
Cymwysterau hyfforddiant gwaith ieuencid: Lefel 2 a Lefel 3	9
Cyrsiau sydd ar gael trwy Addysg Oedolion Cymru-Adult Learning Wales	9
Ansawdd y ddarpariaeth a phrofiad myfyrwr	11
Cymwysterau hyfforddiant gwaith ieuencid: Lefel gradd ac ôl-raddedig	14
Cyrsiau gradd a chyrsiau MA	14
Ansawdd y ddarpariaeth a phrofiad myfyrwr	16
Lleoliadau gwaith a goruchwyllo lleoliadau	19
Lleoliadau gwaith – argaeledd a phwysigrwydd profiad ymarferol	19
Ansawdd goruchwyllo lleoliadau	22
Arweinyddiaeth a rheolaeth	24
Gwaith ieuencid a'r Gymraeg	27
Yr hyn y mae myfyrwr yn ei ddweud	31
Hyfforddiant gwaith ieuencid a chyfraniad gwaith ieuencid at ddiwygio addysg	35
Cydnabod a datblygu'r proffesiwn gwaith ieuencid	39
Medrau gwaith ieuencid	39
Cofrestru'r proffesiwn	40
Cyfnod ymsefydlu a dysgu proffesiynol parhaus	41
Atodiad 1: Cynnydd yn unol ag argymhellion yn 'Arolwg o hyfforddiant cymwysterau proffesiynol ar gyfer gweithwyr ieuencid yng Nghymru' (Estyn 2010)	43
Atodiad 2: Sail y dystiolaeth	49

Atodiad 3: Data demograffig ar gyfer pobl ifanc	50
Atodiad 4: Llwybr Cydlynol Cymru Gyfan	51
Geirfa	52
Cyfeiriadau	56

Cyflwyniad

Mae'r adroddiad hwn yn ymateb i gais yn llythyr cylch gwaith blynyddol y Gweinidog Addysg at Estyn ar gyfer 2019-2020, lle gofynnodd Llywodraeth Cymru i ni gynnal adolygiad o ansawdd yr hyfforddiant proffesiynol sydd ar gael yng Nghymru i fodloni'r heriau o ran y newid yn yr amgylchedd gwaith ieuenctid cenedlaethol a datblygiadau polisi. Yn ddiweddar, mae Llywodraeth Cymru wedi amlygu pwysigrwydd gwaith ieuenctid, a rhyddhaodd Strategaeth Gwaith Ieuenctid newydd Cymru (2019c) yn 2019.

Diben yr adroddiad hwn yw gwerthuso ansawdd hyfforddiant gwaith ieuenctid a phriodoldeb yr hyfforddiant i roi i weithwyr ieuenctid y medrau sydd eu hangen arnynt i gyflawni eu rôl a bodloni gofynion gwaith ieuenctid modern ym mhob ffurf.

Yn yr adroddiad, rydym ni'n trafod pwysigrwydd gwaith ieuenctid fel proffesiwn a'r materion yn ymwneud â chofrestru gweithwyr. Hefyd, rydym ni'n ystyried y cyfraniad a wna gwaith ieuenctid, ble bynnag y caiff ei gyflwyno, at gefnogi a grymuso pobl ifanc yn eu datblygiad personol ac mewn dod yn ddinasyddion gwybodus.

Mae'r adroddiad hwn yn dilyn ein hadroddiad thematig 'Gwasanaethau Cymorth Ieuenctid yng Nghymru: Gwerth Gwaith Ieuenctid' (Estyn, 2018). Hefyd, rydym yn cyfeirio at y cynnydd a wnaed yn unol ag argymhellion yn ein hadroddiad blaenorol, sef 'Arolwg o hyfforddiant cymwysterau proffesiynol ar gyfer gweithwyr ieuenctid yng Nghymru' (Estyn, 2010). Mae'r adroddiad wedi'i seilio ar sail y dystiolaeth yn Atodiad 2. Fe wnaethom gynnal y gwaith ymchwil ar gyfer yr arolwg hwn cyn y cyfnod clo a orfodwyd o ganlyniad i argyfwng COVID-19. Trwy gydol yr adroddiad, rydym ni'n defnyddio dyfyniadau gan rai o'r 104 o fyfyrwyr gwaith ieuenctid a lenwodd ein harolwg ar-lein.

Cefndir

Mae Estyn yn arolygu hyfforddiant gwaith ieuenctid o dan y Ddeddf Dysgu a Sgiliau (2000) a Rheoliadau Addysg a Hyfforddiant mewn Gwaith Ieuenctid a Chymuned (Arolygu) (Cymru) 2006.

Darperir hyfforddiant gwaith ieuenctid ar lefelau 2 a 3 yng Nghymru gan Addysg Oedolion Cymru|Adult Learning Wales (AOC/ALW) ac ar lefel gradd ac MA gan bedwar sefydliad addysg uwch:

- Prifysgol Metropolitan Caerdydd
- Prifysgol Glyndŵr
- Prifysgol Cymru Y Drindod Dewi Sant
- Prifysgol De Cymru

Hyd at 2015, roedd y Brifysgol Agored yn cynnig cwrs BA Anrhydedd mewn Gwaith Ieuencid trwy lwybr dysgu o bell yng Nghymru. Nid yw'r brifysgol yn recriwtio ar gyfer y rhaglen mwyach, er eu bod, ar adeg yr arolwg hwn, yn cefnogi dau fyfyrwr nes eu bod yn cwblhau eu graddau. Mae'r Brifysgol Agored yn cynnig gradd mewn Astudiaethau Plentynod ac Ieuencid ond nid ydym wedi cynnwys hyn yn yr adroddiad hwn gan nad yw'n gymhwyster proffesiynol ar gyfer gwaith Ieuencid, ac nid yw'n gymhwyster a gydnabyddir gan y Cyd-bwyllgor Negodi.

Mae Urdd Gobaith Cymru yn cynnig nifer fach o brentisiaethau ar Lefel 2 a Lefel 3 ar gyfer gweithwyr Ieuencid trwy gyfrwng y Gymraeg. Mae sawl gwasanaeth Ieuencid awdurdodau lleol ledled Cymru yn cynnig llwybrau prentisiaeth ar gyfer hyfforddiant gwaith Ieuencid ar Lefel 2 a Lefel 3 hefyd. Mae ychydig iawn o brosiectau Ieuencid gwirfoddol yn cynnig hyfforddiant prentisiaeth ar Lefel 2. Nid ydym yn rhoi sylwadau ar unrhyw un o'r llwybrau prentisiaeth yn yr adroddiad hwn. Mae llwybrau prentisiaeth ffurfiol yn faes y mae angen ymchwilio iddo ymhellach.

Caiff cymwysterau proffesiynol ar gyfer hyfforddiant gwaith Ieuencid eu cymeradwyo gan Safonau Addysg Hyfforddiant Cymru (ETS), sef corff a ariennir gan Lywodraeth Cymru. Cydnabyddir cymwysterau gan Gyd-bwyllgor Negodi'r DU (JNC). Mae gan ETS rôl weithredol mewn cymeradwyo safonau cymwysterau gwaith Ieuencid. Hefyd, mae'n gyswllt pwysig rhwng y darparwyr addysg a hyfforddiant, Llywodraeth Cymru a'r proffesiwn.

Mae 'Llwybr Cydlynol' Cymru Gyfan ar gyfer hyfforddiant gwaith Ieuencid yng Nghymru (ETS, 2015) yn amlinellu glasbrint ar gyfer hyfforddi gweithwyr Ieuencid yng Nghymru. Mae'n mapio'r lefelau cymhwyster o Lefel 2 i lefel gradd a meistr https://www.etswales.org.uk/home.php?page_id=5152&setLanguage=4. Mae'n ofynnol i weithwyr Ieuencid gofrestru gyda Chyngor y Gweithlu Addysg ac mae angen iddynt gael cymhwyster cydnabyddedig ar Lefel 2 neu 3 i gofrestru fel 'gweithiwr cymorth Ieuencid' ac ar Lefel 6 i gofrestru fel 'gweithiwr Ieuencid'.

Mae hyfforddiant gwaith Ieuencid yng Nghymru wedi'i seilio ar y diffiniadau cyfreithiol o waith Ieuencid, ac yn dilyn egwyddorion datganiad y cwricwlwm gwaith Ieuencid ar gyfer Cymru (Cyngor Ieuencid Cymru, 1992). Caiff ei ategu gan Gwaith Ieuencid yng Nghymru: Egwyddorion a Dibenion (Grŵp Adolygu Gwaith Ieuencid yng Nghymru, 2018) i gyflwyno cyfleoedd dysgu sy'n 'gynhwysol' yn ogystal ag addysgiadol, mynegiannol, cyfranogol a grymusol. Caiff hyfforddiant ei fapio yn unol â Safonau Galwedigaethol Cenedlaethol ETS.

Mae 'gwaith Ieuencid' yn fethodoleg gydnabyddedig ar gyfer gweithio gyda phobl ifanc, a ategir gan Safonau Galwedigaethol Cenedlaethol, cymwysterau proffesiynol rheoleiddiedig, ac mae ganddo sylfaen foesegol diffiniedig. Mae gwaith Ieuencid yn adeiladu ar sefydlu perthnasoedd gwaith da gyda phobl ifanc lle caiff eu hanghenion nhw eu rhoi yn gyntaf, p'un a yw'r cysylltiadau â phobl ifanc yn rhai gwirfoddol neu orfodol. Mae'r diffiniad o bobl ifanc yn cyfeirio at y rhai rhwng 11 a 25 mlwydd oed.

Darperir y sail gyfreithiol ar gyfer gwaith Ieuencid a gwasanaethau cymorth Ieuencid trwy ddeddfwriaeth addysg, gan ddechrau â Deddf Addysg 1944. Mae Deddf Dysgu a Sgiliau 2000 ac Ymestyn Hawliau: cynorthwyo pobl ifanc o 11 i 25 oed yng

Nghymru, Cyfarwyddyd a Chanllawiau (Llywodraeth Cynulliad Cymru, 2002) yn ffurfio'r sylfaen ar gyfer y gwasanaethau a ddarperir yng Nghymru.

Mae 'gwasanaethau cymorth ieuencid' yn wasanaethau addysgol, a ddiffinnir o dan Ddeddf Dysgu a Sgiliau 2000 (Prydain Fawr, 2000), a thelir amdanynt gan gyllid cyhoeddus uniongyrchol neu anuniongyrchol. Maent yn cynnwys gwasanaethau a ddarperir mewn partneriaeth ag asiantaethau eraill fel ysgolion a sefydliadau'r sector gwirfoddol.

Nododd Strategaeth Gwaith Ieuencid Genedlaethol Cymru 2014-2018: *“Cynigir darpariaeth gwaith ieuencid drwy wasanaethau ieuencid. Mae gwaith ieuencid yn rhan annatod o wasanaethau cymorth ieuencid sy'n ceisio sicrhau bod pob person ifanc rhwng 11 a 25 oed yn cael y gwasanaethau, y cymorth a'r profiadau sydd eu hangen arnynt i gyflawni eu potensial. Yng Nghymru, mae'r gwasanaeth ieuencid yn hawl sylfaenol, sy'n agored i bob person ifanc. Drwy Ddeddf Dysgu a Sgiliau 2000, adran 123, mae Gweinidogion Cymru wedi cyfarwyddo awdurdodau lleol i ddarparu gwasanaethau cymorth ieuencid, sicrhau eu bod yn cael eu darparu neu gymryd rhan yn y gwaith o'u darparu”* (Llywodraeth Cymru, 2014, tud.4).

Mae gwaith ieuencid yn digwydd mewn amrywiaeth o wahanol leoliadau. Yn yr adroddiad hwn, rydym ni'n cyfeirio at y sector statudol, sy'n cynnwys gwasanaethau nad ydynt yn rhai addysg, a'r sector gwirfoddol (cyfeirir at hwn fel y trydydd sector, weithiau). Mae'r sector hwn yn cynnwys grwpiau ieuencid gwirfoddol a sefydliadau nid-er-elw fel cymdeithasau tai, er enghraifft. Yn aml, mae gweithwyr ieuencid yn gweithio naill ai fel gweithwyr gwirfoddol neu weithwyr sy'n cael tâl yn y sector hwn.

Yn 2016, comisiynwyd ymchwiliad i waith ieuencid gan Bwyllgor Plant, Pobl Ifanc ac Addysg Cynulliad Cenedlaethol Cymru (Senedd Cymru erbyn hyn). Fe wnaeth adroddiad yr ymchwiliad, sef [‘Pa fath o wasanaeth ieuencid y mae Cymru ei eisiau?’](#) (Cynulliad Cenedlaethol Cymru, 2016) ganfod gwendidau yn null strategol Llywodraeth Cymru, gan gynnwys disgwyliadau afrealistig ac ymgysylltiad cyfyngedig â rhanddeiliaid. Yn yr ymchwiliad, codwyd pryderon am y cyllid ac effaith llai o adnoddau ar ddarpariaeth ieuencid ledled Cymru, a sut gallai hyn effeithio ar grwpiau penodol o bobl ifanc, gan gynnwys siaradwyr Cymraeg. Gwnaeth adroddiad y Pwyllgor 10 o argymhellion ar gyfer gwella ynghylch ymgysylltu, mapio darpariaeth ieuencid ledled Cymru, cyllid ac adolygu'r strategaeth genedlaethol ar gyfer gwaith ieuencid.

Ym mis Mawrth 2018, cyhoeddodd Gweinidog y Gymraeg a Dysgu Gydol Oes ddatganiad ysgrifenedig, sef 'Gwaith Ieuencid yng Nghymru: Symud Ymlaen Gyda'n Gilydd' (Llywodraeth Cymru, 2018), a adnewyddodd ymrwymiad Llywodraeth Cymru i sicrhau bod pob person ifanc yn cael cymorth i oresgyn rhwystrau rhag cyflawni eu llawn potensial. Cydnabu'r Gweinidog bwysigrwydd gwaith ieuencid o ansawdd uchel a gyflwynir trwy gyfrwng y Gymraeg a'r Saesneg i gefnogi'r nod hwn.

Yn 2016, sefydlodd Llywodraeth Cymru Grŵp Cyfeirio Gwaith Ieuencid a oedd yn cyfarfod yn rheolaidd i gefnogi datblygu cyfeiriad strategol newydd ar gyfer gwaith ieuencid. Disodlwyd y grŵp hwn yn 2018 gan y Bwrdd Gwaith Ieuencid Dros Dro, sydd â mandad tan 2021, ac mae'n datblygu ac yn goruchwylio polisi gwaith ieuencid. Cyhoeddodd y bwrdd Strategaeth Gwaith Ieuencid Cymru (Llywodraeth

Cymru, 2019c). Datblygwyd y strategaeth hon ar y cyd â phobl ifanc a'r sector. Mae gan y bwrdd nifer o grwpiau cyfranogiad strategaeth ac is-grwpiau ffocws arbennig. Mae Grŵp Cyfranogiad Strategaeth Datblygu'r Gweithlu yn ymchwilio i bob agwedd ar hyfforddiant gwaith ieuentid yng Nghymru.

Dyma'r pum nod allweddol a amlinellir yn Strategaeth Gwaith Ieuentid Cymru:

- Mae pobl ifanc yn ffynnu
- Mae gwaith ieuentid yn hygyrch a chynhwysol
- Cefnogir staff gwaith ieuentid proffesiynol gwirfoddol a staff sy'n cael tâl trwy gydol eu gyrfaedd i wella eu harfer
- Caiff gwaith ieuentid ei werthfawrogi a'i ddeall
- Model cynaliadwy ar gyfer cyflwyno gwaith ieuentid (Llywodraeth Cymru, 2019c)

Cyhoeddodd Llywodraeth Cymru Gynllun Gweithredu (2019a) hefyd sy'n amlinellu trefniadau ar gyfer cyflwyno'r Strategaeth Gwaith Ieuentid. Mae Grŵp Cyfranogiad Strategaeth Datblygu'r Gweithlu yn gweithio ar nod y strategaeth, sef: 'cefnogir staff gwaith ieuentid proffesiynol gwirfoddol a staff sy'n cael tâl trwy gydol eu gyrfaedd i wella eu harferion' ac yn ystyried cynllun datblygu'r gweithlu ar gyfer y sector.

Prif ganfyddiadau

- 1 Mae cymwysterau gwaith ieuenctid yn arfogi myfyrwyr â chefnidir cadarn mewn arfer gwaith ieuenctid, ac yn rhoi iddynt y medrau sydd eu hangen arnynt i gyflawni yn eu proffesiwn. Mae'r sector gwaith ieuenctid wedi gwneud cynnydd gwerthfawr yn unol â bron pob un o'r argymhellion yn 'Arolwg o hyfforddiant cymwysterau proffesiynol ar gyfer gweithwyr ieuenctid yng Nghymru' (Estyn, 2010). Gweler Atodiad 1.
- 2 Yn gyffredinol, mae myfyrwyr gwaith ieuenctid yn cyflawni'n dda, er bod llawer ohonynt wedi dechrau mewn addysg uwch o gefndiroedd addysg a chymdeithasol annhraddodiadol, a gallent fod wedi wynebu heriau sylweddol yn eu bywydau. Yn aml, mae eu profiadau eu hunain yn golygu y gallant ddeall y materion sy'n effeithio ar bobl ifanc, a dangos empathi. Mae llawer ohonynt yn symud ymlaen o Lefel 3 i lefel gradd ac mae ychydig ohonynt yn symud ymlaen i gyflawni graddau uwch.
- 3 Mae rhaglenni hyfforddiant gwaith ieuenctid yn cyd-fynd yn dda â'r pum nod allweddol a amlinellir yn Strategaeth Gwaith Ieuenctid Cymru 2019. Mae cynnwys cyrsiau ar bob lefel yn rhoi cydbwysedd addas rhwng hyfforddiant academiaidd ac ymarferol, ac yn rhoi i fyfyrwyr y medrau sydd eu hangen arnynt i ymgymryd â swyddi mewn amrywiaeth eang o leoliadau gwaith ieuenctid a chymuned.
- 4 Mae Addysg Oedolion Cymru|Adult Learning Wales a sefydliadau addysg uwch (SAUau) yn gweithio gyda'i gilydd yn dda i gynnig cymwysterau priodol a chyfleoedd gwerth chweil i fyfyrwyr symud ymlaen i ddilyn cyrsiau ar lefel uwch, hyd at, ac yn cynnwys, cyrsiau ôl-raddedig ar Lefel 7. Mae ychydig o gyflogwyr yn cynnig llwybrau prentisiaeth ar gyfer hyfforddiant gwaith ieuenctid.
- 5 Mae llawer o ddysgwyr yn cwblhau eu cyrsiau yn llwyddiannus, ac yn ennill eu cymwysterau. Mae bron pob un o'r myfyrwyr yn darparu esboniadau cadarn ynghylch pam maent yn dilyn eu rhaglenni astudio, ac maent yn llawn cymhelliant. Mae llawer ohonynt yn cyfeirio at yr effaith drawsnewidiol a gafodd gwaith ieuenctid ar eu bywydau eu hunain, a dangosant awydd angerddol a diffuant i ddylanwadu ar fywydau pobl ifanc er gwell. Hefyd, maent yn datblygu ystod eang o fedrau eraill fel medrau llythrennedd, rhifedd a medrau digidol, ochr yn ochr â chynnwys y cwrs craidd.
- 6 Mae safon yr addysgu a'r cyfarwyddyd yn effeithiol ar draws y darparwyr amrywiol. Mae myfyrwyr yn canmol y profiad, cymhwysedd staff, a'r cymorth addysgol a bugeiliol a ddarperir ar draws yr holl ddarparwyr cyrsiau. Mae tiwtoriaid gwaith ieuenctid a chymuned yn weithwyr ieuenctid profiadol a chymwys, sy'n defnyddio eu profiadau ymarferol yn y maes i ymestyn eu haddysgu a'u mewnbwn academiaidd. Fe ddewn nhw ag ymroddiad ac angerdd i'w rôl, yn ogystal â dealltwriaeth gadarn o weithio mewn partneriaeth, datblygiadau yn y sector a gwaith ieuenctid rhyngwladol.
- 7 Mae lleoliadau gwaith yn elfen hanfodol o raglenni hyfforddiant gwaith ieuenctid. Maent yn darparu'r lleoliad ymarferol lle gall myfyrwyr ddefnyddio'r agweddau damcaniaethol ar eu cwrs, a myfyrion ar eu harfer eu hunain o dan oruchwyliaeth pobl eraill. Mae pob SAU wedi cymryd camau effeithiol i wella argaeledd, addasrwydd a

goruchwyliaeth lleoliadau gwaith, ond mae lleoliadau gwaith yn parhau i fod yn her o ganlyniad i amrywiadau o ran lleoliad a galw. Mae'r rhan fwyaf o fyfyrwyr yn teimlo bod lleoliadau gwaith yn berthnasol a buddiol i'w datblygiad proffesiynol ac academaidd. Mae llawer o fyfyrwyr yn trefnu eu lleoliadau eu hunain, a gall hyn achosi i ychydig ohonynt gael problemau o ran dod o hyd i leoliadau, argaeledd staff goruchwyllo cymwys, a'r cymorth a gynigir iddynt.

- 8 Mae arweinyddiaeth a rheolaeth mewn sefydliadau sy'n cynnig cyrsiau gwaith ieuenctid yn effeithiol. Mae gan bob darparwr brosesau rheoli ansawdd cadarn ar waith ar gyfer rheoli cyrsiau gwaith ieuenctid a chymuned. Yn aml, mae'r prosesau hyn yn esiampl dda i gyrsiau eraill o fewn y brifysgol. Mae rheolwyr cyfadrannau a chysiau yn defnyddio amrywiaeth o wybodaeth ac yn craffu ar ddata i reoli ansawdd ac effeithiolrwydd cyrsiau. Mae ganddynt systemau a chynlluniau o ansawdd da ar waith i ddogfennu'r prosesau rheoli. Mae deilliannau myfyrwyr yn destun cymedroli allanol trylwyr ar gyfer perfformiad academaidd a chraffu gan Safonau Addysg Hyfforddiant Cymru (ETS). Mae gan y rhan fwyaf o ddarparwyr fesurau effeithiol ar waith i sicrhau ansawdd lleoliadau gwaith a dilyniant myfyrwyr yn ystod y lleoliad. Mae pob un ohonynt yn ymwybodol o'r heriau a gyflwynir gan leoliadau gwaith, ac yn gweithio'n galed i'w gwella.
- 9 Mae sefydliadau sy'n darparu hyfforddiant gwaith ieuenctid wedi cynyddu eu defnydd o'r Gymraeg, er bod anghysondebau a phroblemau cyffredin yn parhau ledled Cymru. Mae gan sefydliadau fwy o ddogfennau Cymraeg nag o'r blaen, ac maent yn galluogi myfyrwyr i gyflwyno aseiniadau yn Gymraeg. Caiff myfyrwyr sy'n siarad Cymraeg gyfleoedd priodol i ddefnyddio eu Cymraeg mewn lleoliadau gwaith, ond mae cyfleoedd i astudio yn Gymraeg yn parhau i fod yn gyfyngedig, ac mae dysgu dwyieithog yn parhau i fod heb eu datblygu'n ddigonol yn y sector gwaith ieuenctid.
- 10 Erbyn hyn, mae pob SAU yn integreiddio elfennau o addysgu â chyfadrannau eraill yn eu sefydliad. Mae'r drefn hon o rannu theori ac arfer ar draws arbenigeddau yn datblygu dealltwriaeth o'r cyd-destunau y mae gweithwyr proffesiynol yn gweithio gyda phobl ifanc ynddynt, ac yn eu cynorthwyo i fod yn ddinasyddion hyderus a gwybodus.
- 11 Mae tebygrwydd rhwng medrau a methodoleg gwaith ieuenctid a'r ffyrdd newydd o weithio a amlinellir yn y Cwricwlwm i Gymru 2022 (Llywodraeth Cymru, 2020a). Mae SAUau yn paratoi myfyrwyr gwaith ieuenctid ar gyfer y cyfraniad y gallant ei wneud at addysg ffurfiol ac anffurfiol trwy archwilio dogfennau arfer a pholisi perthnasol fel Dyfodol Llwyddiannus (Donaldson, 2015) mewn modiwlau cyrsiau ar lefelau israddedig ac ôl-raddedig.
- 12 Mae ymglymiad agos ETS â'r sector a glynu at safonau Cyd-bwyllgor Negodi'r DU (JNC) yn sicrhau bod cymwysterau gweithwyr ieuenctid a'r hyfforddiant a gawsant ar y lefelau proffesiynol uchaf. Mae hyfforddiant gwaith ieuenctid yn rhoi ystod eang iawn o fedrau i ymarferwyr ar gyfer gweithio gyda phobl ifanc. Mae'r medrau hyn yn adlewyrchu pum piler gwaith ieuenctid, sef: addysgiadol, mynegiannol, cyfranogol a grymusol (Grŵp Adolygu Gwaith Ieuenctid yng Nghymru, 2018) ac yn arfogi gweithwyr i ymgymryd â gwaith ieuenctid mewn amrywiaeth eang o leoliadau statudol ac anstatudol. Hefyd, mae hyfforddiant proffesiynol yn arfogi gweithwyr ieuenctid â'r medrau i weithio mewn swyddi rheoli. Fodd bynnag, nid yw medrau

gweithwyr ieuenctid neu fedrau y mae amrywiaeth eang o gyflogwyr yn gofyn amdanynt, yn cael eu harchwilio'n rheolaidd ar hyn o bryd.

- 13 Erbyn hyn, mae llawer o ysgolion uwchradd yn dechrau gweld gwerth cael gweithiwr ieuenctid yn aelod o'r staff, ond mewn llawer o achosion, maent yn gweithio gyda phobl ifanc heriol yn unig, ac fe gânt eu gweld fel gweithwyr sy'n cynorthwyo â rheoli ymddygiad, neu gymorth ar gyfer pobl ifanc â 'phroblemau', ac yn aml, ni chânt eu gwerthfawrogi'n ddigonol fel addysgwyr drwy eu hawl eu hunain.
- 14 Mae nifer y gweithwyr ieuenctid a'r gweithwyr cymorth ieuenctid sydd wedi eu cofrestru'n ffurfiol yn tanamcangyfrif nifer y gweithwyr hyn sy'n cyflwyno gwaith ieuenctid ar draws yr amrywiaeth lawn o leoliadau. Dim ond 429 o weithwyr ieuenctid a 692 o weithwyr cymorth ieuenctid sydd wedi eu cofrestru gyda CGA ar 1 Mawrth 2020 (CGA, 2020). Mae rhai o'r rhesymau am y tanamcangyfrif hwn yn cynnwys: mae'r rhestr o gymwysterau cymhwys yn anghywir ac wedi dyddio, mae gweithwyr ieuenctid nad ydynt wedi cwblhau eu gradd neu ni allant gofrestru, ac nid yw'n ofynnol i weithwyr ieuenctid mewn rhai sefydliadau gofrestru. Mae CGA yn gweithio gyda Llywodraeth Cymru, ETS, y Bwrdd Gwaith Ieuenctid Dros Dro a Grŵp Cyfranogiad Strategaeth Datblygu'r Gweithlu i ddatrys y materion hyn.
- 15 Ar ôl hyfforddi, nid yw'n ofynnol i weithwyr ieuenctid, fel athrawon, gwblhau blwyddyn brawf, ac nid ydynt yn gymwys i gael cyfleoedd dysgu proffesiynol fel hawl chwaith. Mae'r ffaith nad oes statws gweithiwr ieuenctid cymwys sydd gyfwerth â statws athro cymwys (SAC) ar gyfer athrawon yn golygu nad yw gweithwyr ieuenctid yn elwa yn yr un ffordd ag athrawon ar hyfforddiant parhaus ar gyfer eu medrau proffesiynol, a chydabyddiaeth ohonynt. Hefyd, mae diffyg cyllid i gefnogi cyfleoedd hyfforddi parhaus. Ni chaiff uwch weithwyr ieuenctid eu cynnwys mewn rhaglenni arweinyddiaeth addysgol cenedlaethol na rhanbarthol, ac mae hyn yn rhwystro datblygiad arweinyddiaeth o fewn y proffesiwn.
- 16 Mae gan awdurdodau lleol rôl bwysig mewn cefnogi a datblygu hyfforddiant gwaith ieuenctid. Fodd bynnag, nid oes ganddynt yr adnoddau bob amser i gefnogi datblygu cyrsiau neu gyfrannu at hyfforddiant gweithwyr ieuenctid (statudol a gwirfoddol, fel ei gilydd), gan gynnwys y rhai mewn lleoliadau nad ydynt yn rhai addysg yn yr awdurdod lleol.

Argymhellion

Dylai Llywodraeth Cymru:

- A1 Barhau i weithio gyda phob partner yn y sector gwaith ieuencid i gefnogi datblygiad gwaith ieuencid a hyfforddiant gwaith ieuencid, gan gynnwys gallu arweinyddiaeth
- A2 Parhau i weithio gyda CGA ac ETS i ddiweddarau a gwella'r trefniadau cofrestru ar gyfer gweithwyr ieuencid i sicrhau bod gwaith ieuencid yn cael ei drin yn yr un ffordd â phroffesiynau addysg eraill
- A3 Comisiynu'r archwiliad medrau llawn ar gyfer y sector, i gynnwys medrau sydd eu hangen ar gyflogwyr a medrau presennol gweithwyr ieuencid a gweithwyr cymorth ieuencid sydd wedi eu cofrestru gyda CGA a'r rhai sy'n ymgymryd â gwaith ieuencid ac nid ydynt wedi eu cofrestru
- A4 Ymchwilio i ddarpariaeth llwybrau prentisiaethau ffurfiol ar gyfer hyfforddi gweithwyr ieuencid a gweithwyr cymorth ieuencid
- A5 Gweithio gyda darparwyr hyfforddiant gwaith ieuencid a sefydliadau perthnasol eraill i gynyddu'r defnydd o'r Gymraeg mewn hyfforddiant gwaith ieuencid.

Dylai darparwyr hyfforddiant gwaith ieuencid:

- A6 Wneud yn siŵr fod gweithwyr ieuencid a myfyrwyr o broffesiynau eraill sy'n gweithio gyda phobl ifanc yn cael cyfleoedd i hyfforddi gyda'i gilydd
- A7 Gwella argaeledd, amrywiaeth ac ansawdd lleoliadau gwaith

Dylai awdurdodau lleol:

- A8 Annog ysgolion i gydnabod medrau arbenigol a gwybodaeth broffesiynol gweithwyr ieuencid ar gyfer cefnogi datblygiad y cwricwlwm newydd
- A9 Cefnogi a chyfrannu at ddatblygu cyrsiau ar gyfer hyfforddi gweithwyr ieuencid statudol a gwirfoddol, gan gynnwys y rhai mewn lleoliadau nad ydynt yn rhai addysg

Dylai consortia rhanbarthol:

- A10 Archwilio ffyrdd o gynnwys gweithwyr ieuencid ochr yn ochr ag athrawon mewn cyfleoedd hyfforddiant dysgu proffesiynol ac arweinyddiaeth addysgol

Cymwysterau hyfforddiant gwaith ieuenctid: Lefel 2 a Lefel 3 – gweithiwr cymorth ieuenctid

“Ces i drafferth â llawer o bethau pan oeddwn i'n ifanc, a gwaith ieuenctid a chymuned oedd y pwnc perffaith i ymestyn fy ngwybodaeth a'm medrau i helpu pobl ifanc i gyflawni eu llawn botensial, yn ogystal â'u cynorthwyo”

Y cyrsiau sydd ar gael trwy Addysg Oedolion Cymru|Adult Learning Wales (AOC|ALW)

- 17 Mae AOC|ALW yn cynnig cymwysterau gwaith ieuenctid (gweithiwr cymorth ieuenctid) ar Lefel 2 a Lefel 3 ac unedau hyfforddiant datblygiad proffesiynol parhaus i ddarparwyr gwaith ieuenctid gwirfoddol a statudol ledled Cymru. Yn gyffredinol, caiff cymwysterau Lefel 2 a Lefel 3 eu cyflwyno fel unedau yn y gymuned, er eu bod, mewn ychydig o achosion, bellach yn ffurfio rhan o gyrsiau sylfaen o fewn darpariaeth addysg uwch (AU).
- 18 Mae cynnwys rhaglenni hyfforddiant gwaith ieuenctid AOC|ALW yn cyd-fynd yn dda â'r pum nod allweddol a amlinellir yn Strategaeth Gwaith Ieuenctid Cymru, ac yn cyfrannu'n arbennig o dda at nod tri, sef 'bod gweithwyr ieuenctid proffesiynol sy'n wirfoddol neu'n gweithio am dâl yn cael eu cefnogi i wella eu hymarfer drwy gydol eu gyrfa' (Llywodraeth Cymru, 2019c, tud.9).
- 19 Mae AOC|ALW yn cynnig ystod o gyrsiau wedi eu dilysu gan gorff dyfarnu Agored Cymru. Mae'r rhain yn cynnwys:
 - Dyfarniad mewn Ymarfer Gwaith Ieuenctid Lefel 2
 - Tystysgrif mewn Ymarfer Gwaith Ieuenctid Lefel 2
 - Tystysgrif mewn Ymarfer Gwaith Ieuenctid Lefel 3
 - Diploma Lefel 3 mewn Ymarfer Gwaith Ieuenctid (gan gynnwys cymhwyster Gweithiwr Cymorth Ieuenctid Lefel 3 a datblygiad proffesiynol parhaus)
- 20 Mae AOC|ALW hefyd yn cyflwyno unedau eraill wedi eu cymeradwyo gan ETS ar Lefel 3 i ymestyn datblygiad proffesiynol parhaus neu fel ychwanegiadau at y cymwysterau gweithiwr cymorth ieuenctid. Er enghraifft, maent yn cyflwyno unedau ar gefnogi pobl ifanc â phroblemau iechyd meddwl, gwaith ar wahân a gwaith allymestyn, a chefnogi pobl ifanc LGBTQ+.
- 21 Yn ôl data AOC|ALW, fe wnaethant ddarparu tua 80 o gyrsiau yn 2018-2019. Mae hyn bron ddwywaith yn fwy na'r nifer a gynhaliwyd yn ystod 2016-2017 ac roedd yn ymateb i'r galw cynyddol, yn rhannol o ganlyniad i'r ffaith fod angen i weithwyr

gofrestru â CGA er mis Mawrth 2017. Rhaid i fyfyrwyr sy'n cyflawni'r Dyfarniad mewn Ymarfer Gwaith Ieuenctid Lefel 2 gofrestru gyda CGA os byddant yn gwneud cais am swyddi gwaith cymorth ieuenctid am dâl mewn awdurdodau lleol, ysgolion, sefydliadau addysg bellach yng Nghymru a chyrrff gwirfoddol. Rydym yn trafod cofrestru yn fanylach mewn pennod ddiweddarach.

- 22 Mae'r tabl isod yn dangos data AOC|ALW sy'n dangos y cynnydd yn niferoedd y dysgwyr sy'n cofrestru ar gyfer Dyfarniad mewn Ymarfer Gwaith Ieuenctid Lefel 2 a'r Dystysgrif mewn Ymarfer Gwaith Ieuenctid Lefel 3 er mwyn ennill y cymhwyster Gweithiwr Cymorth Ieuenctid.

Tabl 1: Nifer y dysgwyr a gweithgareddau addysgu (unedau a gwblhawyd)

	Nifer y dysgwyr		Nifer y gweithgareddau addysgu	
	Dyfarniad mewn Ymarfer GI L2	Tystysgrif mewn Ymarfer GI L3	Dyfarniad mewn Ymarfer GI L2	Tystysgrif mewn Ymarfer GI L3
2016-2017	180	62	229	255
2017-2018	224	90	854	439
2018-2019	281	92	1058	361

Ffynhonnell: Data heb ei gyhoeddi gan Addysg Oedolion Cymru|Adult Learning Wales

- 23 Yn ôl holiadur i fyfyrwyr AOC|ALW a lenwyd ym mis Chwefror 2020, mae llawer o fyfyrwyr yn fenywod, ac ychydig iawn yn unig o'r myfyrwyr sy'n wrywod. Mae mwyafrif ohonynt yn ennill cymwysterau at ddibenion cyflogaeth, er bod ychydig ohonynt yn eu defnyddio i symud ymlaen i ddysgu uwch. Mae myfyrwyr sy'n defnyddio'r cymhwyster at ddibenion cyflogaeth yn gwneud hynny mewn ystod eang o leoliadau yn y sectorau statudol a gwirfoddol. Mae'r rhain yn cynnwys lleoliadau sy'n darparu cymorth targedig ar gyfer pobl ifanc groenddu ac ethnig lleiafrifol, ac i bobl ifanc â phroblemau iechyd meddwl.
- 24 Mae AOC|ALW yn gweithio mewn partneriaeth â darparwyr statudol gwaith ieuenctid awdurdodau lleol ledled Cymru i ddarparu cymwysterau gweithiwr cymorth ieuenctid ar gyfer eu staff. Yn ychwanegol, mae ganddo gytundebau partneriaeth â Chyngor Cymreig y Gwasanaethau Ieuenctid Gwirfoddol (CWVYS) i ddarparu hyfforddiant ar gyfer y sector gwirfoddol. Mae galw mawr am hyfforddiant ar draws y sector gwirfoddol yng Nghymru. Yn aml, trefnir bod cyrsiau ar gael i weithwyr ieuenctid sy'n gweithio mewn sectorau eraill fel cyfiawnder ieuenctid. O ganlyniad, mae cyfuniad amrywiol o fyfyrwyr yn mynychu cyrsiau. Mae hyn yn eu galluogi i rannu gwahanol brofiadau o amrywiaeth o gefndiroedd gwaith ieuenctid a dysgu oddi wrth ei gilydd.
- 25 Mae model cyflwyno AOC|ALW (sy'n cynnig cyrsiau mewn amrywiaeth eang o leoliadau ledled Cymru ac ar wahanol amseroedd gyda'r nos), yn hynod addas ar gyfer hyfforddiant gwaith ieuenctid. Mae'n cynyddu hygyrchedd y cyrsiau hyn i ddarpar fyfyrwyr sy'n aml yn cael eu cyflogi eisoes neu'n gwirfoddoli mewn lleoliadau

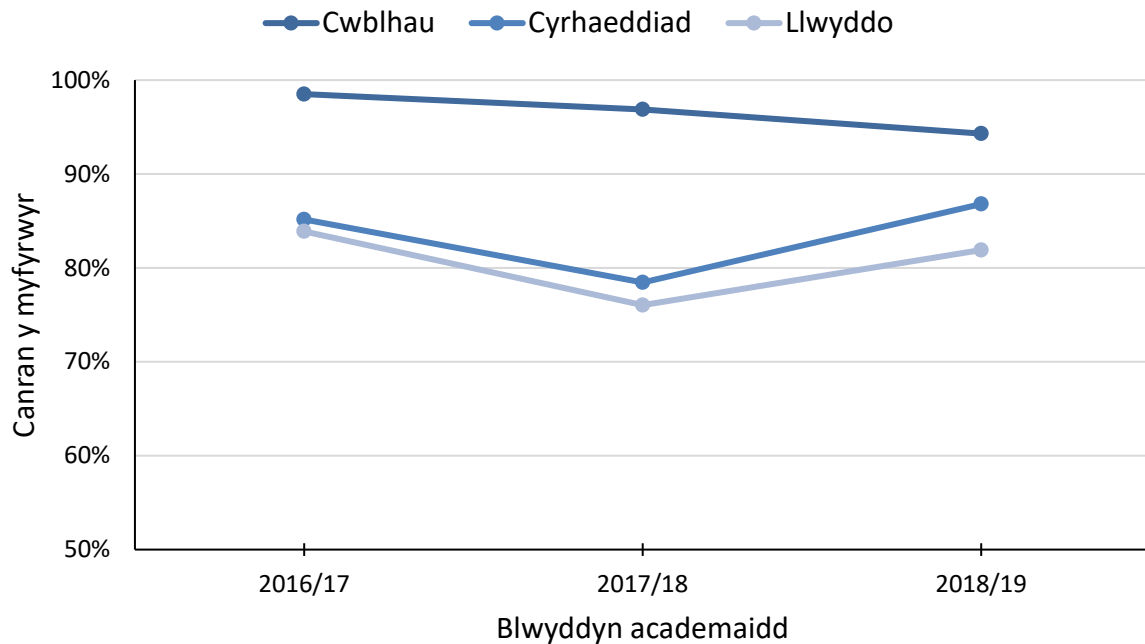
ieuenctid. Gallai myfyrwyr ymgysylltu â galwedigaethau eraill hefyd lle maent yn gweithio gyda phobl ifanc, fel yr heddlu, ac mae'r model yn galluogi'r myfyrwyr hyn i ennill cymwysterau gwaith ieuenctid a fydd yn eu helpu yn eu gwaith.

- 26 Hefyd, mae AOC|ALW yn gweithio mewn partneriaeth â phob un o'r 4 SAU yng Nghymru sy'n cyflwyno cymwysterau gwaith ieuenctid. Mae'r SAUau hyn yn cynnal y cyrsiau gweithiwr cymorth ieuenctid Lefel 2 a Lefel 3 sy'n cynnig cyfle i fyfyrwyr gael gwersi ar safleoedd SAU. Mae hyn yn galluogi myfyrwyr i ystyried dilyniant i gyrsiau addysg uwch ar Lefel 4 ac yn uwch. Mae hon yn nodwedd hynod bwysig o'r hyfforddiant gan fod llawer o'r myfyrwyr sy'n dilyn y cyrsiau hyn yn dod i ddysgu o gefndiroedd annhraddodiadol, ac ni fyddent wedi ymgymryd ag addysg uwch fel arall. Mae cyflwyno'r bartneriaeth ar safleoedd SAU yn helpu i ddileu'r dirgelwch am ddysgu mewn prifysgol ac yn ehangu cyfranogiad mewn addysg uwch. Fodd bynnag, yn aml, mae diffyg cyllid yn rhwystro dysgwyr rhag mynd ymlaen i ddilyn cwrs addysg uwch ar lefel 4 ac yn uwch, a chynhelir trafodaethau parhaus rhwng y sector ieuenctid a SAUau ynglŷn â sut y gellir goresgyn hyn.

Ansawdd y ddarpariaeth yn AOC|ALW a phrofiad myfyrwyr

- 27 At ei gilydd, caiff myfyrwyr gyngor ac arweiniad defnyddiol a pherthnasol gan diwtoriaid AOC|ALW cyn cofrestru i sicrhau bod y rhaglen hyfforddi yn gweddu i'w hanghenion proffesiynol. Mae bron pob un o'r myfyrwyr hyn eisoes yn gweithio mewn lleoliadau gwaith ieuenctid yn y sector gwirfoddol neu statudol, neu mewn gwasanaethau cysylltiedig ar gyfer pobl ifanc. Mae gan AOC|ALW bartneriaeth gref a hirhoedlog gyda CWVYS a Grŵp Prif Swyddogion Ieuenctid Cymdeithas Llywodraeth Leol Cymru, sy'n sicrhau eu bod yn deall anghenion hyfforddi dysgwyr. Wedi iddynt gofrestru, mae dysgwyr yn cwblhau cynlluniau dysgu unigol. Maent yn eu hadolygu yn rheolaidd gyda thiwtoriaid ac yn trafod opsiynau ar gyfer dilyniant a datblygiad medrau sy'n benodol i'w hanghenion datblygiad addysgol a phroffesiynol.
- 28 Mae llawer o ddysgwyr yn cwblhau eu cyrsiau yn llwyddiannus ac yn ennill eu cymwysterau. Nid yw data blwyddyn unigol bob amser yn datgelu'r darlun llawn o ran cyfraddau cwblhau myfyrwyr, oherwydd caniateir i fyfyrwyr gwblhau o fewn cyfnod o ddwy flynedd, o dan reoliadau corff dyfarnu ac ETS. Mae'r cyfnod cwblhau hwn yn cynnig cyfle defnyddiol i fyfyrwyr gwblhau eu cymhwyster dros gyfnod hwy, sy'n helpu'r myfyrwyr hynny sy'n wynebu heriau personol neu'r rhai sydd wedi bod allan o addysg ers tro. Mae hyn yn golygu hefyd fod mwy o hyblygrwydd ac amser i gwblhau eu hastudiaethau gan fyfyrwyr sydd eisoes mewn cyflogaeth. Fodd bynnag, mae gostyngiad yn nifer y myfyrwyr sy'n cwblhau eu cyrsiau dros gyfnod o dair blynedd.

Ffigur 1: Cyflwyno Gwaith Ieuenctid yn Genedlaethol Addysg Oedolion Cymru|Adult Learning Wales – cyfraddau Cwblhau, Cyrhaeddiad a Llwyddo



Ffynhonnell: Data heb ei gyhoeddi gan Addysg Oedolion Cymru|Adult Learning Wales

- 29 Mae llawer o ddysgwyr yn gwneud cynnydd da yn ystod eu hastudiaethau, ac yn magu hyder. Maent yn gwella eu gallu i ddadansoddi eu gwaith a'u harfer a myfyrwyr ar sut i wella. Mae bron pob un ohonynt yn datblygu eu medrau llythrennedd digidol trwy gael mynediad at, a defnyddio, systemau ac adnoddau electronig.
- 30 Mae'r cyrsiau hyn yn datblygu gwybodaeth myfyrwyr am theori gwaith ieuenctid, yn ogystal ag ymgorffori'r gwerthoedd sydd eu hangen i ymarfer yn llwyddiannus fel gweithiwr ieuenctid neu weithiwr cymorth ieuenctid. Mae cyrsiau hefyd yn cynnwys unedau, gan gynnwys diogelu, e-ddiogelwch, y glasoed, gweithio mewn cymuned leol, deddfwriaeth a pholisïau sy'n ffurfio arfer gwaith ieuenctid (yn lleol, yn genedlaethol, yn fyd-eang), medrau cyfathrebu, medrau gwaith grŵp, medrau ar gyfer gweithio gydag ymddygiad heriol, medrau cynllunio prosiect a chyflwyno, medrau arfer fyfyrwyr, a medrau goruchwylio. Mae'r model cyflwyno hyblyg yn cefnogi datblygiad proffesiynol parhaus. Er enghraifft, mae CWVYS yn annog ymddiriedolwyr sefydliadau gwaith ieuenctid llai i ddilyn unedau hyfforddiant unigol, yn enwedig ar gyfer diogelu.
- 31 Mae cyrsiau'n galluogi dysgwyr i fyfyrwyr ar theori yn yr ystafell ddosbarth gyda chyfoedion a thiworiaid, ac wedyn ei chymhwyso'n ymarferol ar leoliadau gwaith. Mae'r ffordd y caiff cyrsiau eu strwythuro a'u hamserlennu yn golygu y gall myfyrwyr symud ymlaen yn ddi-dor o Lefel 2 i Lefel 3 ar amseroedd ac mewn lleoliadau sy'n gyfleus i'r myfyrwyr.
- 32 Mae lleoliadau gwaith yn rhan annatod o gyrsiau. Mae cymwysterau tystysgrif gweithiwr cymorth ieuenctid AOC|ALW yn cynnwys 100 awr o ddysgu ac ymarfer

sy'n cyflawni gofynion ETS ar gyfer mynediad i addysg uwch. Mae myfyrwyr yn ymgymryd â 35 awr o ymarfer ar Lefel 2, a 65 awr o ymarfer ar Lefel 3. Mae hyn yn galluogi dysgwyr heb gymwysterau Safon Uwch i wneud cais i ddechrau mewn addysg uwch ar Lefel 4 wedi iddynt ennill y cymwysterau angenrheidiol, gan gynnwys 100 awr o ymarfer. Mae hyn yn gwneud addysg uwch yn hygyrch i ddysgwyr sydd wedi dychwelyd i ddysgu ar ôl bwloch neu nad ydynt wedi dilyn llwybr academiaidd yn y gorffennol.

- 33 Mae AOC|ALW wedi cynyddu nifer y tiwtoriaid a gyflogir i fodloni'r galw cynyddol am gyrsiau. Mae tiwtoriaid yn weithwyr ieuenctid cymwys a phrofiadol sy'n addysgu ac yn cynorthwyo myfyrwyr ar leoliadau gwaith hefyd. Mae'r darparwr yn rhoi cymorth cryf i fyfyrwyr sy'n dychwelyd i addysg. Mae llawer o fyfyrwyr yn nodi bod ganddynt anghenion dysgu ychwanegol, er bod hyn yn aml o ganlyniad i ddiffyg hyder. Mae tiwtoriaid yn cynorthwyo'r rhai ag anghenion penodol, er enghraifft trwy gymorth â llythrennedd a rhifedd, ac yn helpu pob dysgwr i fagu hyder.
- 34 Mae AOC|ALW yn dilyn prosesau sicrhau ansawdd darpariaeth addysg bellach. Mae arweinwyr yn nodi'n glir feysydd i wella ansawdd profiadau addysgol ac ymarferol myfyrwyr, a'u cyfraddau cwblhau. Mae camau gweithredu diweddar ar gyfer gwella yn cynnwys darparu cymorth ychwanegol defnyddiol i diwtoriaid sy'n addysgu grwpiau mwy, cryfhau prosesau recriwtio ac asesiadau cychwynnol i sicrhau bod darpar fyfyrwyr yn deall disgwyliadau eu cwrs astudio dewisol, a gwella sut i asesu lefel unrhyw gymorth ychwanegol sydd ei angen.

Cymwysterau hyfforddiant gwaith ieuenctid: Lefel gradd ac ôl-raddedig

“Penderfynais ymuno â’r cwrs ieuenctid a chymuned gan fy mod i wedi gweld fy hun faint o effaith mae gweithwyr ieuenctid yn gallu ei chael ar fywyd person ifanc. Roeddwn i eisiau helpu pobl ifanc cymaint ag y gwnaeth y gweithwyr ieuenctid fy helpu i pan oeddwn i’n iau.”

Cyrsiau gradd ac MA

- 35 Mae 4 SAU yng Nghymru yn cynnig rhaglenni gwaith ieuenctid wedi eu cymeradwyo gan ETS, ac a gydnabyddir gan y Cyd-bwyllgor Negodi ar Lefelau 4 i 7. Cynigir rhaglenni BA Anrhydedd Gwaith Ieuenctid a Chymuned ar Lefelau 4 i 6 yn y lleoedd canlynol:
- Prifysgol Metropolitan Caerdydd
 - Prifysgol Glyndŵr Wrecsam
 - Prifysgol Cymru Y Drindod Dewi Sant
 - Prifysgol De Cymru
- 36 Mae Prifysgol Metropolitan Caerdydd a Phrifysgol Glyndŵr Wrecsam yn cynnig Blwyddyn Sylfaen hefyd, sy’n cynnwys cymwysterau gwaith ieuenctid Lefel 2 a Lefel 3. Mae Prifysgol Cymru Y Drindod Dewi Sant wedi rhoi gradd sylfaen integredig 4 blynedd ar waith o fis Medi 2020.
- 37 Mae 4 SAU yn cynnig cymwysterau ôl-raddedig wedi eu cymeradwyo ar Lefel 7:
- Prifysgol Metropolitan Caerdydd – Diploma Ôl-raddedig mewn Gwaith Ieuenctid a Chymuned ac MA mewn Gwaith Ieuenctid a Chymuned; maent hefyd yn cynnig MA mewn Ymarfer Cymunedol (nid yw hon yn rhaglen a gymeradwyir yn broffesiynol)
 - Prifysgol Glyndŵr Wrecsam – Diploma Ôl-raddedig mewn Astudiaethau Ieuenctid a Chymuned ac MA mewn Astudiaethau Ieuenctid a Chymuned
 - Prifysgol Cymru Y Drindod Dewi Sant – Diploma Ôl-raddedig ac MA mewn Gwaith Ieuenctid a Chymuned
 - Prifysgol De Cymru – MA mewn Gweithio dros blant a phobl ifanc (Cymhwyso Cychwynnol mewn Gwaith Ieuenctid) gan ymgorffori’r Diploma Ôl-raddedig mewn Gwaith Ieuenctid a Chymuned
- 38 Yn ôl *Annual Monitoring of Endorsed Youth Work Programmes Delivered in Wales 2018-19 (2020a)* ETS Wales, roedd gostyngiad bach yn niferoedd y myfyrwyr a oedd

yn astudio ar y rhaglenni BA o 265 yn 2017-2018 i 253 o fyfyrwyr yn 2018-2019. Gallai hyn fod o ganlyniad yn rhannol i ostyngiad yn y niferoedd ar gyrsiau'r Brifysgol Agored. Ar yr holl raglenni BA, mae llawer o fyfyrwyr yn fenywod. Fodd bynnag, bu cynnydd yng nghyfran y recriwtiaid sy'n wrywod yn ystod 2018-2019 i ryw chwarter o fyfyrwyr. Mae lleiafrif o'r recriwtiaid Lefel 4 o dan 21 mlwydd oed. Mae nifer o fyfyrwyr yn cael mynediad i gyrsiau trwy gymwysterau safonol; er enghraifft, cymwysterau Safon Uwch disgynnodd islaw hanner am y tro cyntaf er 2011-2012. Mae nifer y myfyrwyr sy'n cael mynediad trwy'r cymhwyster Gwaith Cymorth Ieuenctid Lefel 3 wedi codi o 6% i 24% yn ystod yr un cyfnod. Mae llawer o fyfyrwyr yn cwblhau Lefel 4, er bod hyn yn amrywio rhwng darparwyr. Mae bron pob un o'r myfyrwyr sy'n cwblhau Lefel 4 yn mynd ymlaen i Lefel 5. Mae patrwm tebyg yn digwydd o ran cwblhau ar Lefel 5 a dilyniant i Lefel 6. Mae'r rhan fwyaf o fyfyrwyr mewn llawer o'r darparwyr yn cwblhau ac yn graddio ar Lefel 6.

Tabl 2: Niferoedd y myfyrwyr ar raglenni BA

	Met Caerdydd			Glyndŵr			Y Brifysgol Agored			Y Drindod Dewi Sant			Prifysgol De Cymru			Cyfansymiau		
	2016-17	2017-18	2018-19	2016-17	2017-18	2018-19	2016-17	2017-18	2018-19	2016-17	2017-18	2018-19	2016-17	2017-18	2018-19	2016-17	2017-18	2018-19
Lefel 4	45	41	35	22	24	16	4	1	N/A	13	17	27	22	23	26	106	106	104
Lefel 5	29	31	36	10	14	17	10	6	1	10	10	6	23	22	16	82	83	76
Lefel 6	45	30	34	17	10	9	4	8	1	12	11	10	38	17	19	116	76	73
Cyfanswm	119	102	105	49	48	42	18	15	2	35	38	43	83	62	61	304	265	253

Ffynhonnell: Annual Monitoring of Endorsed Youth Work Programmes ETS Cymru Cyflwynwyd yng Nghymru yn 2017-18 (2019a) a 2018-19 (2020a)

- 39 Mae ffigurau o *Annual Monitoring of Endorsed Youth Work Programmes Delivered in Wales Post-graduate Diplomas 2018-19* (2020b) ETS Cymru yn dangos bod yna 40 o fyfyrwyr, gan gynnwys 22 o recriwtiaid newydd, yn astudio cyrsiau Lefel 7 yn y 4 SAU sy'n cynnig cyrsiau o'r fath. Er bod y ffigurau hyn yn cynrychioli tuedd ar i lawr, mae niferoedd ar y cyfan yn parhau i fod yn uchel o gymharu â blynyddoedd adrodd blaenorol. Mae llawer o fyfyrwyr yn dilyn llwybrau astudio rhan-amser. Roedd y rhan fwyaf o'r recriwtiaid yn ystod 2018-2019 yn fenywod, ac at ei gilydd, mae tua hanner ohonynt yn 30 mlwydd oed neu'n hŷn. Am y tro cyntaf yn ystod unrhyw gyfnod monitro, llwyddodd yr holl recriwtiaid newydd i gael mynediad at gyrsiau ôl-raddedig ar ôl cwblhau eu gradd. O'r myfyrwyr hynny a gwblhaodd eu cymhwyster, llwyddodd 89% i ennill Diploma, a llwyddodd 11% i ennill y Radd Meistr.
- 40 Yn gyffredinol, mae nodweddion myfyrwyr sy'n dechrau mewn addysg uwch i astudio gwaith ieuenctid a chymuned yn wahanol i'r rhai sy'n dilyn y rhan fwyaf o'r cyrsiau eraill. Er enghraifft, maent yn aml yn dychwelyd i addysg ac ni fyddant wedi dod yn syth o'r ysgol. Dywed sefydliadau fod niferoedd uwch o fyfyrwyr ag anghenion dysgu ychwanegol neu anghenion emosiynol nag ar raglenni gradd tebyg. Mae myfyrwyr sy'n dilyn cyrsiau hyfforddiant gwaith ieuenctid yn amrywio'n fawr o ran oedran, profiad bywyd a chyflawniad academiaidd blaenorol. Nid oes gan lawer ohonynt gefndir academiaidd traddodiadol, ac yn aml, maent yn cyflawni'n dda ac yn ennill

cymwysterau yn ddiweddarach mewn bywyd. Mae llawer ohonynt wedi wynebu eu hanawsterau a'u heriau eu hunain wrth dyfu i fyny, ac mae hyn yn golygu eu bod yn gallu deall yn well a dangos empathi â'r problemau sy'n wynebu pobl ifanc. Maent yn dechrau ar gyrsiau gyda synnwyr go iawn o ddiben moesol a dealltwriaeth o anghenion pobl ifanc. Mae llawer ohonynt yn dangos ymroddiad mawr i'w hastudiaethau ac yn cyflawni gofynion eu cwrs â phenderfynoldeb a diwydrwydd.

- 41 Mae'r Dystysgrif Sylfaen yn gweithredu fel llwybr pwysig i addysg uwch ar gyfer dysgwyr sydd wedi dod trwy lwybrau annhraddodiadol. Mae'r SAUau yn cefnogi myfyrwyr sy'n ymgymryd â'r Dystysgrif Sylfaen i ennill cymwysterau Gweithiwr Cymorth Ieuencid a gydnabyddir gan CGA. Mae'r flwyddyn sylfaen yn paratoi myfyrwyr yn dda i barhau i gyrsiau lefel uwch os ydynt yn dymuno gwneud hynny.
- 42 Ar bob cwrs, mae myfyrwyr yn ymestyn eu medrau, gwybodaeth a dealltwriaeth y tu hwnt i ofynion y cwrs. Mae llawer o fyfyrwyr yn datblygu ystod eang o fedrau trosglwyddadwy gwerthfawr, yn cynnwys gweithio mewn partneriaeth, medrau cyfathrebu rhyngpersonol, gwaith grŵp ac adeiladu tîm trwy gydol eu hastudiaethau. Mae llawer ohonynt yn datblygu ac yn gwella eu medrau siarad cyhoeddus a chyflwyno yn ogystal â'u medrau llythrennedd, rhifedd a llythrennedd digidol.
- 43 Yn ogystal ag ennill eu prif gymwysterau, mae myfyrwyr hefyd yn elwa ar eu rhaglenni mewn ffyrdd eraill. Maent yn gwella eu gwybodaeth am y gwahanol leoliadau lle mae gwaith ieuencid yn digwydd, ac mae ychydig ohonynt yn ennill mewnwelediad gwerthfawr i'r modd y mae gwledydd eraill yn darparu gwaith ieuencid trwy raglenni cyfnewid. Mae myfyrwyr eraill yn ennill mewnwelediad gwerthfawr o weithio ochr yn ochr â'u cyd-fyfyrwyr sy'n gweithio mewn lleoliadau heriol, fel carchardai, timau troseddwr ifanc a thimau cymorth ymddygiad, neu gyda'r digartref a gyda ffoaduriaid. Trwy'r profiadau dysgu hyn, mae myfyrwyr gwaith ieuencid yn arddangos lefelau cynyddol o hyder a hunan-barch. Mae llawer o fyfyrwyr yn datblygu ac yn arddangos angerdd diffuant dros ddysgu, ac yn mynegi'n frwdfrydig eu hawdd i wella'u hunain yn addysgol ac yn broffesiynol.

Ansawdd y ddarpariaeth a phrofiad myfyrwyr

"Fe wnes i weithio ym maes manwerthu am y rhan fwyaf o'm bywyd ac roeddwn i eisiau gwneud rhywbeth gwahanol. Mae gen i berson ifanc ag anghenion dysgu ychwanegol ac rydw i wedi cael cymaint o gymorth gan weithwyr ieuencid. Rydw i wedi penderfynu rhoi rhywbeth yn ôl."

- 44 Mae'r rhan fwyaf o fyfyrwyr yn datgan yn glir mai un o'r agweddau cryfaf ar hyfforddiant gwaith ieuencid yw'r darlithwyr eu hunain. Ers ein hadroddiad yn 2010 (Estyn, 2010), mae'r SAUau wedi gwneud ymdrech gadarnhaol i recriwtio mwy o ddarlithwyr sydd â phrofiad ymarferol eang o weithio yn y sectorau gwaith ieuencid,

yn ogystal â chael gallu academaidd ac addysgu cadarn. Yn ystod ymweliadau a gynhaliwyd ar gyfer yr adroddiad hwn, gwelsom addysgu o ansawdd uchel iawn ar lefel gradd ac MA.

- 45 Mae darlithwyr yn dangos yr un maint o ymroddiad i waith ieuencid a deall anghenion pobl ifanc â'u myfyrwyr. Gallant ddefnyddio eu hystod eang eu hunain o fedrau a phrofiad, a defnyddio cyfuniad o gymhwysu ymarferol a theori i addysgu i fyfyrwyr y medrau sydd eu hangen arnynt i weithio mewn sefyllfaoedd anodd. Maent yn ymestyn ac yn atgyfnerthu'r medrau y mae llawer o'r myfyrwyr yn meddu arnynt eisoes. Mae myfyrwyr yn gwerthfawrogi'n fawr y dilysrwydd cyd-destunol hwn gan ymarferwyr profiadol sy'n cyfuno theori ac arfer yn effeithiol, ac yn defnyddio eu gwybodaeth bersonol a'u profiad proffesiynol i esbonio a dangos enghreifftiau o'r themâu sy'n cael eu hastudio.
- 46 Ym mhob cwrs, mae myfyrwyr yn elwa ar gyfraniadau gan siaradwyr gwadd, gan gynnwys academyddion gwadd, arbenigwyr o sefydliadau allanol fel yr heddlu, a darlithwyr sy'n addysgu ar gyrsiau eraill yn y brifysgol, fel y gwyddorau cymdeithasol, iechyd a gofal cymdeithasol, addysg a chyfiawnder ieuencid. Hefyd, maent yn elwa ar ymweliadau cyfnewid gan weithwyr ieuencid yn Ewrop, ac mewn ychydig o achosion, gallant ymgymryd â'u lleoliadau ymarfer gwaith ieuencid dramor. Mae'r gweithgareddau hyn yn eu galluogi i gael mewnwelediad i arfer broffesiynol mewn ystod o broffesiynau eraill sy'n gweithio gyda phobl ifanc mewn amrywiaeth eang o gyd-destunau.
- 47 Mae addysgu yn ymarferol ac wedi'i gynllunio i roi i fyfyrwyr y medrau sydd eu hangen arnynt, yn ogystal â'r sylfaen wybodaeth ategol. Er enghraifft, mae myfyrwyr ym Mhrifysgol De Cymru yn ysgrifennu ceisiadau at gyrff ariannu i gynnal agwedd ar waith gyda phobl ifanc. Maent yn gwneud cyflwyniad digidol gerbron panel o ddarlithwyr ac arweinydd o elusen adnabyddus. Caiff eu gwaith ei arfarnu gan y panel, ac mae cyd-fyfyrwyr yn cynnal adolygiad cyfoedion ohono. Maent yn elwa ar glywed safbwyntiau pobl eraill, ac ar gael cyngor gan aelodau o'r panel sy'n dyfarnu cyllid gwirioneddol.
- 48 Mae bron pob un o'r darlithwyr yn datblygu perthnasoedd gwaith cryf gyda'u myfyrwyr, ac yn esbonio cysyniadau'n glir. Maent yn cynllunio gweithgareddau i adolygu dysgu blaenorol, ac adeiladu arno, ac yn cynnig sylw unigol gwerthfawr i fyfyrwyr pan fydd angen. Mae bron pob un o'r darlithwyr yn hwyluso trafodaethau trylwyr sy'n ysgogi syniadau gyda chyfoedion. Defnyddiant ystod o dechnegau holi i ennyn ymatebion ystyriol gan ddysgwyr i helpu dyfnhau eu dealltwriaeth. Mae dysgwyr yn ymwybodol o'r ddynmeg o fewn eu grwpiau, ac yn denu myfyrwyr llai hyderus a mwy tawedog yn sensitif i gymryd rhan mewn sgysiau. O ganlyniad, mae llawer o fyfyrwyr yn gwneud cynnydd cryf ac yn ymestyn eu hymwybyddiaeth feirniadol a'u medrau arfer fyfyrionol, sy'n elfennau hanfodol o'r proffesiwn gwaith ieuencid.
- 49 Yn aml, mae tiwtoriaid yn defnyddio eu medrau gwaith ieuencid eu hunain i gynorthwyo myfyrwyr. Mae sesiynau tiwtorial rheolaidd yn nodwedd bwysig o gyrsiau ym mhob darparwr. Mae myfyrwyr sydd wedi dychwelyd i ddysgu yn cael cymorth pwysig o gyswllt un-i-un gyda thiwtoriaid cyrsiau. Yn aml, mae myfyrwyr yn delio â gwaith a bywyd teuluol ochr yn ochr â'u hastudiaethau academaidd. Mae

sesiynau tiwtorial yn darparu cyfleoedd effeithiol i fyfyrwyr drafod materion sy'n effeithio arnyn nhw, archwilio eu materion lleoliad gwaith, myfyrio ar gyfleoedd datblygiadol, ac ymestyn hunanfyfyrion ymhellach. Yn aml, mae darlithwyr yn cyfeirio myfyrwyr at gymorth mwy arbenigol ar ddechrau'r cwrs, fel datblygu llythrennedd a rhifedd neu gymorth ar gyfer materion bugeiliol.

- 50 Mae dogfennau cyrsiau yn drylwyr ac yn cyfleu disgwyliadau darparwyr yn glir i fyfyrwyr. Mae cynlluniau marcio yn rhoi arweiniad clir i fyfyrwyr i ddangos yr hyn y mae angen iddynt ei wneud i gyflawni. Mae darlithwyr yn darparu adborth ffurfiannol a chrynodol, ar lafar ac yn ysgrifenedig, sy'n amlygu pwyntiau perthnasol ac yn dangos i fyfyrwyr yr hyn y mae angen iddynt ei wneud i wella safon eu gwaith. Roedd adborth i fyfyrwyr yn faes i'w datblygu yn ein hadroddiad diwethaf, ac mae'r rhan fwyaf o brifysgolion wedi gwella'r modd y maent yn marcio gwaith ac yn darparu adborth prydlon. Mewn ychydig iawn o achosion, nid oes digon o staff addysgu ar gyfer nifer y myfyrwyr, sy'n oedi rhoi adborth amserol.
- 51 Mae darparwyr yn defnyddio ystod o arferion asesu sy'n cynnwys asesiadau ysgrifenedig, cyflwyniadau a dylunio adnoddau. Mae'r ystod amrywiol hon o ddulliau, wedi'i chyfuno â'r lleoliadau gwaith, yn arbennig o addas ar gyfer myfyrwyr o gefndiroedd academaidd annhraddodiadol, ac mae'n llwyddiannus o ran datblygu eu potensial fel ymarferwyr.

“Y nodweddion cryfaf yw'r ffordd y mae asesiadau'n cael eu rhoi – mae amrywiaeth fel cyflwyniadau a gwaith ysgrifenedig a chyfleoedd i fod yn greadigol, er enghraifft y llyfr lloffion ar Lefel 4. Hefyd, mae'r cyfle i gael profiad gwerthfawr yn y maes yn ardderchog. Mae'r darlithoedd yn wych, a'r gefnogaeth yn ardderchog hefyd – mae eu gwybodaeth yn wych.”

Lleoliadau gwaith a goruchwylio lleoliadau

“Mae fy lleoliad (hefyd) wedi fy ngalluogi i ymgysylltu â phartneriaid, gan roi mwy o wybodaeth a chysylltiadau gwych o fewn gwaith ieuenctid.”

Lleoliadau gwaith – argaeledd a phwysigrwydd profiad ymarferol

- 52 Y maes pwysicaf i'w wella a nodwyd yn ein hadroddiad ar waith ieuenctid yn 2010 (Estyn, 2010) oedd argaeledd ac ansawdd lleoliadau gwaith. Mae profiad gwaith ymarferol yn paratoi myfyrwyr i weithio yn yr amrywiaeth eang o leoliadau statudol a gwirfoddol lle mae gwaith ieuenctid yn digwydd. Mae'n bwysig fod lleoliadau'n adlewyrchu realiti'r swyddi lle mae myfyrwyr yn dod o hyd i gyflogaeth.
- 53 Mae lleoliadau gwaith sy'n cael eu goruchwylio a'u hasesu yn weithgarwch craidd mewn cyrsiau hyfforddiant gwaith ieuenctid. Mae Canllawiau Cymeradwyo ETS Cymru (2010) yn datgan:
- **Ar gyfer Dyfarniadau Israddedig:** rhaid i gwrs gynnwys o leiaf 800 awr o ymarfer proffesiynol asesedig ar draws y rhaglen, a bydd o leiaf 50% o'r cyfnod hwn yn cael ei dreulio mewn gwaith â chyswllt wyneb yn wyneb gyda phobl ifanc rhwng 11 a 25 oed.
 - **Ar gyfer Dyfarniadau Ôl-raddedig:** rhaid i gwrs gynnwys o leiaf 300 awr o ymarfer proffesiynol asesedig ar draws y rhaglen, a bydd o leiaf 50% o'r cyfnod hwn yn cael ei dreulio mewn gwaith â chyswllt wyneb yn wyneb gyda phobl ifanc rhwng 11 a 25 oed.
- 54 Mae meintiau amrywiol o weithgarwch ymarfer wedi'i oruchwylio a chwblhau gweithgareddau o fewn amgylcheddau gweithio hefyd yn ofyniad ar gyfer cymwysterau Lefel 2 a Lefel 3.
- 55 Mae ansawdd y lleoliad, profiad myfyrwyr ar y lleoliad, ac effeithiolrwydd goruchwyliwr y lleoliad gwaith yn ffactorau allweddol yn llwyddiant profiad dysgu myfyrwyr ar bob lefel o'r hyfforddiant.
- 56 Mae'n her o hyd i ddarparwyr ddod o hyd i nifer y lleoliadau o ansawdd da sydd eu hangen bob blwyddyn, yn enwedig ar lefel addysg uwch, ond mae pob darparwr wedi neilltuo adnoddau sylweddol i hyn ac wedi gwneud cynnydd sylweddol tuag at wella argaeledd ac ansawdd y lleoliadau.
- 57 Er i SAUau fod yn greadigol yn dod o hyd i atebion, mae'n glir fod lleoliadau gwaith yn her o hyd i staff cyfadrannau. Mae staff wedi ymdrechu'n fawr i ddatrys y problemau sy'n codi bob blwyddyn, yn dibynnu ar wahanol anghenion carfanau unigol o fyfyrwyr. Gan ei bod yn anodd dod o hyd i leoliadau yn aml, mae'r rhan

fwyaf o fyfyrwyr sydd eisoes mewn cyflogaeth yn cwblhau un o'u lleoliadau yn eu gweithle presennol.

- 58 Mae darpariaeth gwasanaethau ieuenctid awdurdodau lleol, sef y prif ddarparwr lleoliadau yn y gorffennol, yn cynnig llai o gyfleoedd o ganlyniad i ostyngiadau sylweddol mewn darpariaeth. Mewn ychydig o feysydd, mae rheolwyr a staff gwaith ieuenctid awdurdodau lleol bellach yn amharod i gynnig cyfleoedd lleoliad oherwydd eu beichiau gwaith cynyddol.
- 59 Erbyn hyn, caiff gweithwyr ieuenctid eu cyflogi mewn ystod ehangach o adrannau mewn awdurdodau lleol, fel tai, chwaraeon a hamdden a gwasanaethau cymdeithasol, ond nid yw'r cyfleoedd ar gyfer lleoliadau gwaith, ac felly manteision dysgu o gydweithio, wedi cael eu hystyngiadau i'r gwasanaethau hyn.
- 60 Mae llawer o leoliadau gwaith bellach yn cael eu cynnal mewn lleoliadau yn y sector gwirfoddol a phrosiectau cymunedol, gan gynnwys cymdeithasau tai. Mae'r lleoliadau hyn yn cynnig profiad eang i fyfyrwyr gan eu bod yn cwmpasu ystod o wasanaethau a gweithgareddau, nid yn unig i bobl ifanc ond i'w teuluoedd a'r gymuned ehangach. Mae gan SAUau gysylltiadau cryf â CWVYS, ac yn aml, mae'r berthynas dda â lleoliadau gwirfoddol yn arwain at leoliadau gwaith mewn lleoliadau chwaraeon, y celfyddydau a lleoliadau yn y gymuned. Mewn ychydig o achosion, mae'r cydweithio da hwn wedi arwain at ddatblygu rhaglenni cyrsiau a newidiadau i'r cwricwlwm.
- 61 Er gwaethaf yr heriau hyn, mae awdurdodau lleol a lleoliadau gwirfoddol yn gweithio'n dda gydag AOC|ALW a SAUau ar y cyfan, ac maent yn gefnogol o ran cynnig cyfleoedd lleoliad, at ei gilydd. Mae angen i ddarparwyr neilltuo adnoddau ac egni sylweddol i gynnal lleoliad, ac mae'r darparwyr addysg yn gwneud yn siŵr fod darparwyr lleoliadau yn deall yr ymrwymiad y maent yn ymgymryd ag ef. Mae'n bwysig nad yw myfyrwyr yn cael eu gweld gan ddarparwyr prysur fel 'pâr arall o ddwylo' yn unig. Er enghraifft, mae angen i staff lleoliadau gael amser i ffwrdd o'u dyletswyddau arferol i fyfyrwyr ar eu harfer eu hunain er mwyn iddynt allu sicrhau bod profiad myfyrwyr yn rhan werthfawr o'u hyfforddiant gwaith ieuenctid.
- 62 Pan fydd myfyrwyr gwaith ieuenctid eisoes yn cael eu cyflogi mewn lleoliad llai traddodiadol, gallant rannu eu profiad â'u cyd-fyfyrwyr trwy gyflwyniadau a sesiynau adborth yn ystod eu cwrs. Mae enghreifftiau da yn cynnwys myfyrwraig sy'n cael ei chyflogi mewn carchar i fenywod, a gall rannu a thrafod sut mae'n helpu menywod ifanc i adennill eu hunanhyder, a'u cynorthwyo trwy eu cyfweiliadau panel rhyddhau. Mae rhannu'r profiad hwn nid yn unig yn helpu iddi fyfyrwyr ar ei harfer ei hun, ond yn ehangu profiad ei chyd-fyfyrwyr ac yn darparu cyfle ymarferol iddynt gymhwyso'r medrau y maent yn eu datblygu yn y gwaith.
- 63 Mae Prifysgol De Cymru wedi datblygu ffordd arloesol o ddarparu lleoliadau gwaith hygyrch ar gyfer myfyrwyr. Mae prosiect gwaith ieuenctid gwirfoddol bellach wedi'i leoli ar gampws Prifysgol Casnewydd, ac yn defnyddio cyfleusterau'r brifysgol gyda'r nos, ac ar benwythnosau. Cwblhaodd arweinydd y prosiect ei hyfforddiant proffesiynol yn y brifysgol, ac erbyn hyn, mae'n gweithio'n agos â staff y brifysgol i ddatblygu cyfleoedd i fyfyrwyr yn ogystal â phobl ifanc yn yr ardal.

Astudiaeth achos 1: Prifysgol De Cymru

Cyd-destun a strategaeth

Caiff yr **Urban Circle**, sef prosiect ieuenctid gwirfoddol yng Nghasnewydd, ei ariannu gan Gyngor Celfyddydau Cymru a'r Comisiynydd Heddlu a Throseddau Lleol. Mae'n brosiect sy'n seiliedig ar y celfyddydau, dawns a pherfformio, sydd â phartneriaeth unigryw â Phrifysgol De Cymru. Caiff y prosiect ei redeg gan gyn-fyfyriwr sydd â chymhwyster y Cyd-bwyllgor Negodi i lefel MA, ac mae'n darparu ar gyfer ystod eang o bobl ifanc dros 13 oed, y mae llawer ohonynt o gefndiroedd difreintiedig iawn neu nid ydynt mewn addysg, cyflogaeth na hyfforddiant (NACH).

Er 2018, mae'r prosiect wedi defnyddio cyfleusterau campws y brifysgol yng Nghasnewydd dair noson yr wythnos, ac ar benwythnosau. Erbyn hyn, gallant fanteisio ar yr ardaloedd dawnsio a pherfformio o safon broffesiynol, yn lle cyfleusterau canolfannau cymunedol lleol. Caiff llawer o'r gwaith perfformio a digwyddiadau ei reoli gan y bobl ifanc eu hunain. Mae'r prosiect yn datblygu doniau pobl ifanc, yn meithrin cariad at ddysgu, ac yn rhoi iddynt y medrau a'r cymwysterau ar gyfer cyflogaeth. Mae hefyd yn ehangu gorwelion pobl ifanc trwy eu galluogi i fanteisio ar gyfleusterau addysg uwch (AU) a sefydliadau na fyddent byth yn eu cael profiad ohonynt fel arfer.

Camau gweithredu a deilliannau

Mae pobl ifanc yn gyfrifol am drefnu a rheoli digwyddiadau perfformio, fel dawns, cerddoriaeth a drama, a seremonïau gwobrwyo. Maent yn rheoli o leiaf dri digwyddiad y flwyddyn. Mae dros 600 o bobl ifanc yn mynychu digwyddiadau mawr, sy'n cael eu cofnodi ar gronfa ddata, ac anfonir gwybodaeth atynt am weithgareddau gwirfoddoli a dysgu. Mae'r prosiect hefyd yn galluogi myfyrwyr ar raddau gwaith ieuenctid a chymuned a chysiau MA i ddefnyddio'r prosiect fel lleoliad gwaith, ac yn aml, bydd staff AU a chyn-fyfywrwyr cymwys yn gweithio fel goruchwylwyr i'r hyfforddeion.

Ni fyddai arweinydd y prosiect a'i dechreuodd wedi sylweddoli y gallai fynd i brifysgol oni bai am ei chysylltiad â staff Prifysgol De Cymru, sy'n gwirfoddoli mewn lleoliadau gwaith ieuenctid yn yr ardal, ac sydd wedi'i hannog a'i chefnogi trwy gydol ei haddysg. Roedd hi'n deall bod angen gwybodaeth a chymwysterau arni i gyflawni ei photensial, ac erbyn hyn, mae'n trosglwyddo'r doethineb hwn i bobl ifanc eraill. Mae'r staff AU hefyd yn parhau i weithredu fel mentoriaid ac yn ei chefnogi wrth iddi ddelio â'r materion cynyddol gymhleth sy'n wynebu pobl ifanc, gan gynnwys salwch meddwl. Mae hi a'r brifysgol yn cael mynediad at ystod fawr o wasanaethau arbenigol i gyfeirio pobl ifanc atynt.

Deilliannau

Mae'r prosiect hwn yn enghraifft ragorol o weithio mewn partneriaeth yn y gymuned, ac o egwyddor addysgu a meithrin arweinwyr cymunedol sy'n

arwain trwy esiampl, ac yn eu tro, yn addysgu'r gymuned o'u cwmpas. Fel hyn, mae ymarferwyr creadigol yn parhau i ysgogi newid a gwelliant ar gyfer pobl ifanc.

- Roedd y rhan fwyaf o'r bobl ifanc yn y prosiect yn bobl ifanc NACH, ond erbyn hyn maent yn ymgysylltu'n wirfoddol â gweithwyr ieuenctid.
- Mae gweithwyr ieuenctid a myfyrwyr yn ymgysylltu â'r bobl ifanc gan ddefnyddio gwerthoedd ac egwyddorion gwaith ieuenctid.
- Mae dros 100 o bobl ifanc y flwyddyn yn ennill cymwysterau mewn iechyd a diogelwch, arweinyddiaeth mewn dawnys a chwaraeon, stiwardio, a gwaith ieuenctid Lefel 1 a Lefel 2. Erbyn hyn, mae un myfyriwr ym mlwyddyn gyntaf cymhwyster gradd.
- Erbyn hyn, mae gan 5 o fyfyrwyr radd o ganlyniad i weithio gydag Urban Circle.

Mae'r bobl ifanc yn y prosiect yn magu hunanhyder, medrau arwain, brwdfrydedd dros ddysgu, ac yn sylweddoli y gallant gyflawni eu nodau a sicrhau cyflogaeth trwy ddysgu.

Ansawdd goruchwylio lleoliadau

- 64 I ymateb i'r argymhellion o adroddiad diwethaf Estyn, mae pob SAU wedi gweithio'n galed ac wedi llwyddo, ar y cyfan, i wella'r profiad ar leoliad i fyfyrwyr a darparwyr sy'n bartneriaid. Er enghraifft, mae Prifysgol De Cymru wedi penodi dau gydlynnydd lleoliadau sy'n gyfrifol am ddod o hyd i leoliadau, cefnogi cyswllt y myfyriwr â lleoliad, a sicrhau ansawdd y rhyngweithio rhwng goruchwyliwr y lleoliad a'r myfyriwr.
- 65 Mae ansawdd goruchwylio lleoliadau yn allweddol i lwyddiant y lleoliad, ac i ddysgu'r myfyriwr. Yn gyffredinol, mae SAUau wedi gwella trylwyredd cytundeb y lleoliad â darparwyr partner ers adroddiad Estyn yn 2010. Mae pob un ohonynt wedi gweithio i sicrhau bod ansawdd gweithgareddau lleoliadau yn cael ei reoli'n well, a bod goruchwylio gwell ar waith.
- 66 Mae gan bob SAU raglenni hyfforddiant cynhwysfawr ar gyfer goruchwylwyr lleoliadau, sy'n cael eu gwerthfawrogi gan y goruchwylwyr a'u cyflogwyr fel cyfleoedd dysgu proffesiynol. Mae'r rhaglenni hyn yn cynnwys gwybodaeth am y Safonau Galwedigaethol Cenedlaethol, disgwyliadau ar gyfer myfyrwyr ar wahanol gyfnodau yn eu cwrs gradd, trosolwg o gynnwys cyrsiau a'r aseiniadau sy'n ofynnol, theori am sut mae myfyrwyr yn gwneud cynnydd, a threfniadau ymarferol am gytundebau dysgu ymarferol a gweithdrefnau cyffredinol. Mae ychydig o SAUau yn dweud o hyd nad yw goruchwylwyr bob amser yn manteisio ar yr hyfforddiant a gynigir.
- 67 Mae llawer o leoliadau yn gweithio'n dda i fyfyrwyr a darparwyr, fel ei gilydd. Dywed llawer o ddarparwyr lleoliadau fod trefniadau o fudd i'r holl bartneriaid. Mae'r lleoliad yn cael syniadau newydd a ffyrdd newydd o weithio gan fyfyrwyr, ac mae'r myfyriwr yn cael profiad ymarferol o weithio gyda phobl ifanc. Mae trefniadau lleoliadau yn ehangu'r rhestr o bartneriaid sy'n gweithio gyda darlithwyr a thiwtoriaid hefyd, sydd o fudd i'r ddwy ochr. Mae lleoliadau yn ennill dealltwriaeth well o addysg prifysgol, ac mae darlithwyr yn ehangu eu profiad ac yn dilyn hynt a helynt datblygiadau yn y maes.

- 68 Mae'r rhan fwyaf o fyfyrwyr yn dysgu llawer o'u lleoliadau. Mae'r rhai sydd newydd ddechrau ymgymryd â gwaith ieuenctid yn ennill medrau ymarferol gwerthfawr a gefnogir gan oruchwyliwr y lleoliad. Gall y rhai sydd eisoes yn cael eu cyflogi fel gweithwyr ieuenctid neu sydd â phrofiad o weithio gyda phobl ifanc ddefnyddio eu lleoliad i fyfyrion ar eu harfer, a'r ffordd y maent yn rhyngweithio â phobl ifanc mewn gwahanol leoliadau.
- 69 Mae'r rhan fwyaf o ddarparwyr AU yn defnyddio llyfrau gwaith myfyrwyr i ddogfennu profiad ac asesu cynnydd myfyrwyr yn ystod lleoliad. Yn yr achosion gorau, mae'r llyfrau gwaith hyn yn arwain datblygiad y lleoliad. Mae'r pwyslais ar arfer hunanfyfyrion nid yn unig yn helpu myfyrwyr i weld sut maent wedi gwneud cynnydd, ond hefyd yn dogfennu'r broses. Mae gan bob un o'r darparwyr amrywiaeth o brosesau i fonitro lleoliadau gwaith. Er enghraifft, ym Mhrifysgol De Cymru, mae cydlynwyr lleoliadau yn sicrhau ansawdd y rhyngweithio rhwng goruchwyliwr y lleoliad a'r myfyriwr ddwywaith y flwyddyn.

Astudiaeth achos 2: Prifysgol Cymru Y Drindod Dewi Sant

Nodwedd gref ar draws y darparwyr hyfforddiant gwaith ieuenctid yw sut maent yn cydweithio â darparwyr lleoliadau gwaith i sicrhau bod testunau ar gyfer traethodau myfyrwyr yn berthnasol a defnyddiol. Mae'r arfer hon o fudd i bawb gan ei bod yn cynhyrchu ymchwil a all gefnogi datblygu arfer mewn lleoliadau, a defnyddio'r arfer yn sail dystiolaeth i gefnogi ceisiadau am gyllid, yn ogystal â chefnogi deilliannau dysgu ar gyfer y myfyriwr.

Mae Prifysgol Cymru Y Drindod Dewi Sant yn gweithio'n gynhyrchiol gydag Ysgol Rhydygors yn Sir Gaerfyrddin, sy'n arbenigo mewn darpariaeth ar gyfer disgyblion ag anawsterau cymdeithasol, emosiynol ac ymddygiadol. Mae myfyrwyr gwaith ieuenctid ar leoliad yn yr ysgol wedi ymchwilio i effaith mentrau gwaith ieuenctid ar ddatblygiad dysgwyr. Defnyddiwyd eu hymchwil i ddatblygu proses fonitro ar effaith gwaith ieuenctid yn yr ysgol. Cwblhaodd myfyriwr arall ymchwil ar fanteision teithiau cyfnewid thematig dramor. Defnyddiwyd y sail dystiolaeth hon i gefnogi a herio aelodau etholedig a oedd yn cwestiynu'r rhesymeg ar gyfer mynd â phobl ifanc ar ymweliadau preswyl Ewropeaidd. Mae myfyrwyr yn defnyddio dull gwrthrychol, ac yn buddsoddi amser yn eu hymchwil, sy'n golygu bod eu traethodau yn ystyrlon iddyn nhw, ac yn effeithio ar arfer pobl eraill, gyda manteision tymor hir i bobl ifanc.

- 70 Wrth siarad â myfyrwyr yn ystod ein gwaith maes, canfuom fod y rhan fwyaf ohonynt yn gadarnhaol iawn am eu profiad ar leoliadau gwaith, a'u bod wedi datblygu ymrwymiad cryf i'r prosiect ac i'r bobl ifanc roeddent yn gweithio gyda nhw. Mewn rhai lleoliadau addysg, fel unedau cyfeirio disgyblion, fodd bynnag, roedd myfyrwyr o'r farn nad oedd eu medrau'n cael eu gwerthfawrogi'n ddigonol gan y lleoliad, a bod y tasgau a roddwyd iddynt ar lefel ymhell islaw eu medrau a'u lefelau hyfforddiant. Rydym yn sôn yn fanylach am safbwyntiau myfyrwyr ar eu lleoliadau gwaith yn y bennod 'Beth mae myfyrwyr yn ei ddweud'.

Arweinyddiaeth a rheolaeth

- 71 Mae hyfforddiant gwaith ieuenctid yn digwydd o fewn gwahanol gyfadrannau neu ysgolion mewn prifysgolion ledled Cymru. Mae pob un ohonynt yn briodol, a cheir rhesymeg glir ar gyfer y trefniadau. Ym mhob achos, mae arweinwyr wedi rhoi ystyriaeth ofalus i fanteision cydweithio a'r rhyngweithio rhwng hyfforddiant gwaith ieuenctid a rhaglenni proffesiynol eraill. Maent yn uchafu'r cysylltiadau â phroffesiynau eraill sy'n berthnasol i waith ieuenctid fel addysg, gwasanaethau cymdeithasol, iechyd, troseddeg a chwaraeon. Pan fydd arbenigeddau cysylltiedig a pherthnasol y tu allan i'r adran lle mae hyfforddiant gwaith ieuenctid yn digwydd, caiff cydweithio ei uchafu trwy rannu darlithwyr ac arbenigedd.
- 72 Mae uwch arweinwyr a phenaethiaid ysgolion yn deall cyd-destun y cyrsiau hyn yn dda. Maent yn gwneud yn siŵr fod yr agweddau proffesiynol sy'n gysylltiedig â gwaith ar y cyrsiau yn cael eu hwyluso a bod nodweddion penodol myfyrwyr gwaith ieuenctid a chymuned, y mae llawer ohonynt mewn cyflogaeth ac yn dychwelyd i ddysgu, yn cael eu cefnogi.
- 73 Ym mhob achos, mae cyrsiau'n darparu cydbwysedd da rhwng theori ac arfer, fel a bennwyd gan ETS Cymru. Mae arweinwyr a staff yn rhoi ystyriaeth dda i ddatblygiadau mewn gwaith ieuenctid a chymuned, ac yn gwneud yn siŵr fod cyrsiau'n adlewyrchu polisi cenedlaethol ac arfer gwaith ieuenctid presennol. Mae testun cyrsiau yn gweddu i'r medrau fydd eu hangen ar weithwyr ieuenctid i weithio yn y lleoliadau amrywiol lle mae cyflogaeth ar gael. Mae sefydliadau'n ategu dysgu trwy ychwanegu modiwlau i ddyfnhau dealltwriaeth myfyrwyr o faes gwaith penodol. Er enghraifft, mae gwahanol brifysgolion yn addysgu cyfuniadau o fodiwlau ar y Cwricwlwm datblygol i Gymru, modiwlau ymarfer ar arweinyddiaeth a goruchwylio, modiwlau trafod ychwanegol sy'n cysylltu profiad â theori, ac yn trefnu teithiau cyfnewid â gweithwyr ieuenctid dramor.
- 74 Un o gryfderau'r sector yw'r ffocws ar anghenion pobl ifanc, a'r parodrwydd i weithio gyda'i gilydd. Mae hyn yn arwain at gydweithio cryf rhwng pob elfen o'r sector, ac ymrwymiad i wneud yr hyfforddiant yn effeithiol. Mae pob un o'r darparwyr wedi creu rhwydwaith eang o bartneriaid statudol ac anstatudol sy'n helpu cadw cyrsiau yn seiliedig ar realiti ymarfer gwaith ieuenctid presennol. Mae'r partneriaethau hyn yn darparu fforymau ar gyfer trafodaethau am elfennau ymarferol, fel gweithdrefnau ar gyfer lleoliadau gwaith, ac yn helpu monitro ansawdd y ddarpariaeth hefyd.
- 75 Mae SAUau yn gweithio gyda'i gilydd yn dda trwy Grŵp Asiantaeth Hyfforddiant Cymru (TAGC) a gyda phartneriaid ehangach i rannu syniadau am ansawdd a datblygiad cyrsiau gwaith ieuenctid a chymuned. Mae hyn yn arwain at rannu syniadau ar draws y sector. Maent yn gweithio gydag awdurdodau lleol a chyflogwyr eraill i nodi bylchau o ran medrau, ond mae'n anodd i SAUau ymateb i ddiffygion mewn medrau heb archwiliad llawn o fedrau. Mae archwiliad o weithwyr ieuenctid a gweithwyr cymorth ieuenctid sydd wedi eu cofrestru gyda Chyngor y Gweithlu Addysg yn cael ei gomisiynu gan grŵp cyfranogi strategaeth datblygu'r gweithlu y Bwrdd Gwaith

Ieuenctid Dros Dro, ond nid yw hyn yn cynnwys y rhai sy'n ymgymryd â gwaith ieuenctid ond nad ydynt wedi eu cofrestru gyda'r Cyngor.

- 76 Mae gan bob darparwr brosesau sicrhau ansawdd ar waith i fonitro ansawdd hyfforddiant gwaith ieuenctid. Defnyddiant amrywiaeth o wybodaeth a data i wella ansawdd ac effeithiolrwydd cyrsiau. Mae deilliannau myfyrwyr yn destun cymedroli allanol trylwyr ar gyfer perfformiad academaidd. Ers ein hadroddiad diwethaf, bu gwelliant yn y modd y mae SAUau yn monitro elfennau lleoliad gwaith y cyrsiau trwy gyflwyno mesurau fel llyfrau nodiadau manwl myfyrwyr ac asesu tasgau ymarferol. Yn gyffredinol, mae arweinwyr yn rhoi ystyriaeth dda i adborth myfyrwyr ar bob agwedd ar brofiad myfyrwyr.
- 77 Mae ychydig o SAUau wedi cyflwyno ffyrdd arloesol o asesu cynnydd myfyrwyr gan ddefnyddio cyfryngau cymdeithasol, adborth sain, ac asesiad 'byw' o gyflwyniadau myfyrwyr. Mae hyn yn rhoi cyfle i staff a myfyrwyr gyfathrebu'n rheolaidd rhwng sesiynau ffurfiol yn y coleg. Fodd bynnag, mae'r model asesu hwn yn amrywio rhwng sefydliadau, ac felly mae'n faes y mae angen craffu arno a'i ddatblygu'n barhaus ar draws y darparwyr.
- 78 Mae staff sy'n addysgu ar gyrsiau gwaith ieuenctid a chymuned yn cymryd rhan mewn adolygiadau blynyddol sy'n nodi cryfderau staff a meysydd i'w datblygu, ac yn hwyluso rhannu arfer dda. Yn gyffredinol, mae staff mewn cyfadrannau gwaith ieuenctid a chymuned yn croesawu trafodaethau trylwyr am eu gwaith, ac yn ceisio gwella eu harfer. Mae pob SAU yn cynnig cyfle i staff fanteisio ar ddysgu proffesiynol trwy amrywiaeth o ffyrdd, gan gynnwys astudio ar lefel doethuriaeth. Mae sawl aelod o staff AU ledled Cymru naill ai'n aelodau o'r Bwrdd Gwaith Ieuenctid Dros Dro Cenedlaethol, sy'n cynrychioli pobl ifanc, y sector ac yn rhoi cyngor i weinidogion Cymru, neu'i weithgorau, ac yn cymryd rhan mewn prosiectau ymchwil cysylltiedig.
- 79 Mae Addysg Oedolion Cymru|Adult Learning Wales yn darparu cyrsiau ar Lefelau 2 a 3 mewn partneriaeth â'r SAUau, ac mae ganddo system reoli hirsefydledig ar gyfer monitro ansawdd a pherfformiad. Mae ganddo gynllun gwella ansawdd trylwyr ar waith sy'n nodi materion priodol, fel gwella cyfraddau cwblhau a phrosesau recriwtio. Cynhelir cyfarfodydd sefydledig a rheolaidd rhwng rheolwyr a thiworiaid i fonitro perfformiad ac ysgogi gwelliannau. Mae swyddogion cyflwyno'r cwricwlwm yn gyfarwydd â lleoliadau gwaith ieuenctid lleol, ac mae cytundebau lleoliad ar waith i gefnogi dysgwyr yn ystod lleoliadau gwaith. Mae AOC|ALW yn cydnabod bod angen iddynt wella lleoliadau ymarfer gwaith, ac yn enwedig ansawdd y goruchwylio. Yn ogystal, maent yn cydnabod bod angen iddynt ddatblygu ymgysylltu mwy ffurfiol â chyflogwyr i ddefnyddio eu profiad, a rhoi adborth i gyflogwyr am gyrsiau, yn eu tro.

Astudiaeth achos 3: Cyfraniad Prifysgol Glyndŵr Wrecsam at bolisi cenedlaethol trwy weithio gyda'r Bwrdd Gwaith Ieuenctid Dros Dro Cyd-destun

Trwy weithio gyda'r Bwrdd Gwaith Ieuenctid Dros Dro, comisiynodd Llywodraeth Cymru ddarn o waith i wneud cynnwys y Strategaeth Gwaith Ieuenctid yn fwy dealladwy i bobl ifanc. Dyfarnwyd y contract i Brifysgol Glyndŵr Wrecsam i'w gyflwyno gan fyfyrwyr ar ei chysiau Gwaith Ieuenctid a Chymuned.

Camau gweithredu

Bu staff ym Mhrifysgol Glyndŵr Wrecsam yn ymgysylltu â myfyrwyr i bennu sut gellid cyfleu'r Strategaeth Gwaith Ieuenctid mewn iaith sy'n addas ar gyfer pobl ifanc. Cefnogwyd myfyrwyr gan uwch ddarlithydd. Trefnodd myfyrwyr dri grŵp ffocws ledled Cymru i siarad â phobl ifanc ynglŷn â'r modd y gellid gwneud cynnwys y strategaeth yn hygyrch iddyn nhw. Ymunodd un o fyfyrwyr y cyfryngau â'r prosiect, gan gyflwyno gwaith ar draws cyfadrannau. Bu myfyriwr y cyfryngau yn ffilmio cyfweiliadau a grwpiau ffocws, ac yn gweithio gyda'r myfyrwyr i goladu'r wybodaeth a chynhyrchu fideo a oedd yn cael ei adrodd gan y myfyrwyr yn bennaf.

Deilliannau

Llwyddodd myfyrwyr ar y cwrs Gwaith Ieuenctid a Chymuned i ennill dealltwriaeth gynyddol o'r Strategaeth Gwaith Ieuenctid. Yn eu tro, fe wnaeth y bobl ifanc yn y grwpiau ledled Cymru ennill dealltwriaeth well o'r strategaeth hefyd. Cafodd myfyrwyr brofiad o ddulliau ymgynghori, fel cynnal grwpiau ffocws a gweithio gydag amrywiaeth o bobl ifanc.

Lansiwyd y fideo yn ystod y gynhadledd Gwaith Ieuenctid a Chymuned a gynhaliwyd yng Nghaerdydd ym mis Chwefror 2020. Cafodd y myfyrwyr o Brifysgol Glyndŵr brofiad ychwanegol o fynychu'r gynhadledd, ac fe wnaethant rannu hyn â'u cyfoedion. Mae'r fideo ar gael trwy wefan Llywodraeth Cymru <https://llyw.cymru/strategaeth-gwaith-ieuenctid-trwy-leisiau-pobl-ifanc> (Llywodraeth Cymru, 2020e)

Gwaith Ieuentid a'r Gymraeg

“Trwy weithio yng Nghymru, rydw i'n credu y byddai'n gwella fy nghyflogadwyedd pe bawn i'n dilyn gyrfa gyda Youth Cymru neu o fewn Llywodraeth Cymru. O weithio yn ardal Blaenau'r Cymoedd, does dim llawer o gyfle i ddefnyddio'r Gymraeg yn fy rôl bresennol. Fodd bynnag, pan fydda' i'n gweithio gyda phlant a phobl ifanc sy'n siarad Cymraeg, rydw i'n rhoi cyfle iddyn nhw siarad yr iaith o'u dewis nhw, neu siarad yn ddwyieithog â nhw.”

- 80 Un o brif ganfyddiadau adroddiad Estyn ynghylch Gwasanaethau Cymorth Ieuentid yng Nghymru: Gwerth Gwaith Ieuentid (2018, tud.5) oedd, 'Nid oes strategaeth effeithiol i sicrhau y caiff y Gymraeg a'r Saesneg eu trin yn gyfartal wrth ddarparu gwasanaethau cymorth ieuentid. Fel arfer, mae darpariaeth mynediad agored yn Gymraeg yn cael ei darparu gan y sector gwirfoddol, ond ychydig o wasanaethau Cymraeg neu ddwyieithog sydd i'w cael, ac yn arbennig, ceir diffyg gwasanaethau cymorth arbenigol trwy gyfrwng y Gymraeg.'
- 81 Fe wnaethom nodi hefyd bod, 'y rhan fwyaf o ddarparwyr yn adrodd nad yw pobl ifanc, yn gyffredinol, yn gofyn am wasanaethau cymorth trwy gyfrwng y Gymraeg. Gallai'r datganiad hwn, fodd bynnag, gelu rhwystrau sefydliadol, a allai ei gwneud hi'n anodd i bobl ifanc arddel eu dymuniad i gael gwasanaethau cyfrwng Cymraeg. Ceir diffyg gwasanaethau cymorth fel cwnsela, help gyda materion iechyd meddwl, cam-drin cyffuriau ac alcohol a rheoli ymddygiad trwy gyfrwng y Gymraeg, er bod hyn yn amrywio'n anochel ar draws ardaloedd Cymraeg eu hiaith yn bennaf ac ardaloedd di-Gymraeg yn y wlad. Fodd bynnag, pan fydd unigolyn mewn trafferth ac angen gwasanaeth ar fyrder, mae ef neu hi yn llai tebygol o ofyn am weithiwr sy'n siarad Cymraeg pan fydd yn ymwybodol nad oes gweithiwr felly ar gael yn rhwydd efallai, neu os oes rhestrau aros hir am gymorth arbenigol trwy gyfrwng y Gymraeg. Ond mewn gwasanaethau mynediad agored a gwasanaethau â ffocws ar ddiwylliant Cymru, gall pobl ifanc wneud defnydd da o'u medrau Cymraeg. Fodd bynnag, mae llawer o waith i'w wneud eto i ddatblygu'r meddwl strategol ynglŷn â hyrwyddo ac ymgorffori darpariaeth cyfrwng Cymraeg.' (Estyn, 2018, tud.19).
- 82 Nid oes trosolwg cenedlaethol o'r galw am wasanaethau ieuentid trwy gyfrwng y Gymraeg, ond o ystyried y materion uchod, mae'r angen gwaelodol yn debygol o fod yn uwch nag adroddiadau anecdotaidd. Mae nifer gynyddol y bobl ifanc o gartrefi di-Gymraeg sy'n cael eu haddysgu trwy gyfrwng y Gymraeg yn golygu ei bod yn bwysig

rhoi cyfleoedd iddyn nhw nid yn unig allu manteisio ar wasanaethau yn Gymraeg, ond defnyddio'r Gymraeg yn gymdeithasol ac mewn cyd-destunau y tu allan i'r ysgol.

- 83 Mae Strategaeth Gwaith Ieuenctid Cymru (Llywodraeth Cymru, 2019c, tud.5) yn datgan bod egwyddorion gwaith ieuenctid yng Nghymru yn 'cydnabod pwysigrwydd a gwerth iaith a diwylliant, yn enwedig iaith a diwylliant Cymru, a'r angen i hybu'r defnydd o'r Gymraeg'. Yn ychwanegol, mae'n datgan bod 'cyfleoedd a phrofiadau gwaith ieuenctid yn cyfrannu at uchelgeisiau Cymraeg 2050: Miliwn o siaradwyr Cymraeg, drwy ddarparu rhagor o gyfleoedd i bobl ifanc ddysgu Cymraeg a defnyddio'r iaith mewn sefyllfaoedd cymdeithasol y tu allan i'r ysgol neu'r cartref' (Llywodraeth Cymru, 2019c, tud.24).
- 84 Mae Strategaeth Gwaith Ieuenctid Cymru yn amlinellu sut bydd y weledigaeth hon ar y cyd yn cael ei symud ymlaen. Mae'n nodi bod angen:
- 'Parhau i fuddsoddi mewn datblygu a chyflwyno darpariaeth gwaith ieuenctid gyson ac o safon drwy gyfrwng y Gymraeg a'r Saesneg, ble bynnag mae pobl ifanc yn byw, a beth bynnag eu hoed, hunaniaeth neu gefndir' (Llywodraeth Cymru, 2019c, tud.13)
 - 'Datblygu gwell dealltwriaeth o rôl ac argaeledd darpariaeth drwy gyfrwng y Gymraeg ledled Cymru, a datblygu rhaglen waith gyda'r bwriad o gynyddu cyfleoedd ar gyfer gwaith ieuenctid drwy gyfrwng y Gymraeg' (Llywodraeth Cymru, 2019c, tud.17)
- 85 Er mwyn sicrhau bod staff gwaith ieuenctid proffesiynol gwirfoddol a staff sy'n cael tâl yn cael eu cefnogi trwy gydol eu gyrfaedd i wella eu hymarfer, mae'r strategaeth yn amlygu bod angen 'deall ac ymateb i anghenion hyfforddiant yn y Gymraeg sydd eisoes yn bodoli' (Llywodraeth Cymru, 2019c, tud.21). Mae'r Grŵp Gorchwyl a Gorffen ar y Gymraeg yn gweithio gyda Grŵp Cyfranogiad Strategaeth Datblygu'r Gweithlu i fynd i'r afael â'r materion hyn.
- 86 Mae Addysg Oedolion Cymru|Adult Learning Wales yn cynnig cyrsiau gwaith ieuenctid ar Lefelau 2 a 3 trwy gyfrwng y Saesneg ledled Cymru, ac ar y cyd â SAUau. Mae'r sefydliad yn sicrhau bod deunyddiau hyfforddiant ar gael yn ddwyieithog a bod myfyrwyr yn gallu defnyddio eu medrau Cymraeg. Mae ychydig o fyfyrwyr sy'n siarad Cymraeg yn nodi y gallant ddefnyddio eu medrau Cymraeg mewn lleoliadau gwaith neu yn eu cyflogaeth bresennol, er eu bod yn dilyn eu cyrsiau trwy gyfrwng y Saesneg. Gall tua chwarter o diwtoriaid Addysg Oedolion Cymru|Adult Learning Wales siarad Cymraeg, a chaiff ychydig iawn o gyrsiau eu cynnig trwy gyfrwng y Gymraeg. Er enghraifft, mae Addysg Oedolion Cymru|Adult Learning Wales yn gweithio gydag Urdd Gobaith Cymru i ddarparu hyfforddiant yn Gymraeg ar gyfer eu staff, ac yng Ngwynedd ac Ynys Môn, mae bron pob un o'r myfyrwyr yn dilyn cyrsiau yn Gymraeg (C1) neu yn ddwyieithog (B1) (Tabl 3)¹. Fodd bynnag, at ei gilydd, mae niferoedd y myfyrwyr sy'n dilyn cyrsiau yn Gymraeg neu yn ddwyieithog yn parhau yn isel, er iddynt gynyddu ychydig bach dros gyfnod o dair blynedd.

Tabl 3: Canran y cyrsiau yn ôl cyfrwng cyflwyno

Blwyddyn	B1 Dwyieithog	C1 Cymraeg	E1 Saesneg	Dwyieithog neu Gymraeg
2016-2017	0.0%	2.7%	97.3%	2.7%
2017-2018	0.0%	5.8%	94.2%	5.8%
2018-2019	3.1%	2.3%	94.6%	5.4%

Ffynhonnell: Data heb ei gyhoeddi gan Addysg Oedolion Cymru|Adult Learning Wales

Codau Cofnod Dysgu Gydol Oes Cymru (CDGOC) a ddefnyddir i nodi iaith y ddarpariaeth

B1 Dysgu sy'n cael ei gwblhau mewn cyd-destun dwyieithog, ac o leiaf 50% o'r asesiadau sydd ar gael yn y gweithgaredd dysgu yn cael eu cwblhau trwy gyfrwng y Gymraeg. Gellir cyflawni'r deilliant gan ddefnyddio unrhyw fethodoleg addysgu briodol.

C1 Dysgu sy'n cael ei gwblhau mewn cyd-destun cyfrwng Cymraeg a'r holl asesiadau sydd ar gael yn y gweithgaredd dysgu yn cael eu cwblhau trwy gyfrwng y Gymraeg.

E1 Dysgu ac asesu yn Saesneg yn unig.

- 87 Urdd Gobaith Cymru sy'n cynnig yr unig brentisiaethau ar gyfer gweithwyr ieuenctid trwy gyfrwng y Gymraeg. Er mis Medi 2018, mae wedi cynnig cymwysterau ymarfer gwaith ieuenctid Lefel 2 a Lefel 3 i grwpiau bach o bedwar prentis bob blwyddyn. Un o gryfderau'r ddarpariaeth hon yw bod y prentisiaid yn gweithio bob dydd yn eu lleoliad ac wedyn yn mynychu gweithdai misol lle maent yn dysgu am theori a gwybodaeth sy'n berthnasol i waith ieuenctid. O ganlyniad, mae prentisiaid yn cwblhau eu prentisiaethau trwy gyfrwng y Gymraeg, ac maent yn datblygu eu medrau Cymraeg a geirfa sy'n benodol i'r sector yn llwyddiannus.
- 88 Yn gyffredinol, mae SAUau yn parchu gofynion a ffafriaethau ieithyddol myfyrwyr, ac yn sicrhau bod myfyrwyr yn gallu cyflwyno asesiadau yn Gymraeg. Er enghraifft, penododd Prifysgol Metropolitan Caerdydd diwtor sy'n siarad Cymraeg i ddarparu cymorth tiwtor personol trwy gyfrwng y Gymraeg. Fodd bynnag, yng ngogledd orllewin Cymru, er bod cyrsiau Lefel 2 a Lefel 3 ar gael trwy gyfrwng y Gymraeg, nid oes darpariaeth cyfrwng Cymraeg ar gael ar gyrsiau addysg uwch ar Lefel 4 ac yn uwch. Mae sefydliadau addysg uwch yn cymryd camau i gynnig lleoliadau proffesiynol mewn lleoliadau cyfrwng Cymraeg a dwyieithog er mwyn datblygu medrau Cymraeg myfyrwyr. Fodd bynnag, mae diffyg cysondeb, ac nid yw pob un o'r dogfennau a'r llawlyfrau rhaglenni ar gael yn ddwyieithog ar draws pob lefel.
- 89 Prifysgol Cymru Y Drindod Dewi Sant yw'r unig SAU yng Nghymru sy'n cynnig cymwysterau gwaith ieuenctid BA ac MA yn ddwyieithog a thrwy gyfrwng y Gymraeg. Mae'r rhan fwyaf o fyfyrwyr yn arddangos agweddau cadarnhaol tuag at y Gymraeg, gan gynnwys siaradwyr Saesneg pan gynhelir trafodaethau dwyieithog mewn sesiynau addysgu. Caiff myfyrwyr gyfle hefyd i ddilyn modiwlau defnyddiol Cymraeg yn y Gweithle, fel 'Y Gymraeg a'r gweithle dwyieithog' ac 'Y Gymraeg a'ch gyrfa.' Er ei bod yn bosibl i fyfyrwyr ddilyn y cyrsiau BA ac MA trwy gyfrwng y Gymraeg, gan gynnwys lleoliadau cyfrwng Cymraeg, ychydig iawn o fyfyrwyr sy'n gwneud hynny. O ganlyniad, mae niferoedd annigonol hyd yma i gynnig rhaglenni cyfrwng Cymraeg ar

wahân. Mae myfyrwyr yn defnyddio adnoddau dwyieithog ac mae tiwtoriaid yn galluogi myfyrwyr i ddefnyddio'r Gymraeg mewn darlithoedd a sesiynau tiwtorial. Mae llawer o fyfyrwyr sy'n siarad Cymraeg yn defnyddio eu medrau Cymraeg tra byddant yn rhyngweithio â staff academaidd a staff cymorth, gan gynnwys yn ystod sesiynau tiwtorial a sesiynau bugeiliol, ac yn gweld eu dwyieithrwydd yn ddefnyddiol wrth ymgymryd â lleoliadau gwaith. Mae'r brifysgol yn cyflwyno darpariaeth gyfnos, a'i nod yw denu mwy o siaradwyr Cymraeg o ysgolion lleol a staff sy'n gweithio mewn mentrau Cymraeg (Mentrau iaith), ond megis dechrau cael ei datblygu y mae'r ddarpariaeth hon.

- 90 Mae sefydliadau sy'n darparu hyfforddiant gwaith ieuenctid ar bob lefel wedi cynyddu eu defnydd o'r Gymraeg, yn aml yn unol â gofynion polisïau Cymraeg eu sefydliad. Er bod myfyrwyr sy'n siarad Cymraeg yn cael cyfleoedd priodol i ddefnyddio eu medrau Cymraeg mewn lleoliadau lleoliad gwaith, mae cyfleoedd i astudio'n ystyrllon trwy gyfrwng y Gymraeg yn parhau i fod yn gyfyngedig. Mae sefydliadau yn dweud bod diffyg galw, er bod y diffyg darpariaeth cyfrwng Cymraeg hefyd o ganlyniad i niferoedd annigonol o staff sy'n siarad Cymraeg mewn ychydig o achosion. Yn yr un modd, mae darparwyr fel Urdd Gobaith Cymru sy'n darparu hyfforddiant cyfrwng Cymraeg gwerthfawr, yn wynebu'r her i allu cael aseswyr ansawdd â chymwysterau addas, sy'n siarad Cymraeg. Yn ychwanegol, ychydig iawn o adnoddau academaidd a geir ar waith ieuenctid yn Gymraeg.
- 91 Yn unol â sectorau ôl-16 eraill, mae gormod o fyfyrwyr sy'n siarad Cymraeg nad ydynt yn hyderus yn eu gallu ieithyddol eu hunain. Er eu bod yn gwerthfawrogi cyfleoedd i ddefnyddio a datblygu eu medrau iaith mewn cyd-destun proffesiynol, yn enwedig ar leoliadau gwaith, nid ydynt yn teimlo'n ddigon hyderus i astudio'n academaidd yn gyfan gwbl trwy gyfrwng y Gymraeg. Er enghraifft, yn ystod y ddwy flwyddyn academaidd ddiwethaf, ni wnaeth unrhyw fyfyrwr ar raglenni BA neu MA gyflwyniadau na chreu aseiniadau yn Gymraeg (ETS, 2019a, 2019b, 2020a, 2020b). Awgrymodd adroddiad Y Coleg Cymraeg Cenedlaethol *Tuag at Gymraeg 2050: Miliwn o siaradwyr: Cynllun Gweithredu Addysg Bellach a Phrentisiaethau Cyfrwng Cymraeg* (2019, tud.4) (*Adran 2: Datblygu Sgiliau*) y byddai'n well gan y rhan fwyaf o fyfyrwyr dwyieithog astudio'n ddwyieithog. Mae'r adroddiad yn dod i'r casgliad fod 'y data hwn yn awgrymu y bydd angen i'r seilwaith i gefnogi dysgwyr i ddewis dysgu dwyieithog gael ei gynllunio a'i ystyried yn ofalus i sicrhau bod y nifer uchaf posibl yn manteisio ar y ddarpariaeth.'
- 92 At ei gilydd, nid yw dysgu dwyieithog wedi'i ddatblygu'n ddigonol o hyd yn y sector gwaith ieuenctid. Mae'n werth nodi, yn ein harolwg myfyrwyr Estyn, bod nifer yr ymatebwyr a ddatganodd eu bod yn siaradwyr Cymraeg yn cyd-fynd â chanran y siaradwyr Cymraeg yng Nghymru. Er bod cynnydd wedi'i wneud o ran y Gymraeg, mae angen gwneud rhagor o waith o hyd o ran argymhelliad 8 sy'n delio â'r iaith mewn 'Arolwg o hyfforddiant cymwysterau proffesiynol ar gyfer gweithwyr ieuenctid yng Nghymru' (Estyn, 2010).

“Gyda dosbarth lle mae mwyafrif y myfyrwyr yn siarad Saesneg, does dim llawer wedi bod yn Gymraeg. Ond yn ystod fy nghyfnod yn y lleoliad, rydw i wedi gweld bod y Gymraeg yn fanteisiol i allu sgwrsio yn y ddwy iaith.”

Yr hyn y mae myfyrwyr yn ei ddweud

“Rydw i’n teimlo bod y cwrs hwn wedi rhoi gwybodaeth a dealltwriaeth dda i mi ynghylch y gwerthoedd gwaith ieuenctid ac egwyddorion gwaith ieuenctid. Rydw i’n teimlo ei bod yn dda deall hyn cyn gweithio gyda phobl ifanc.”

- 93 At ei gilydd, ymatebodd myfyrwyr gwaith ieuenctid yn gadarnhaol iawn i arolwg myfyrwyr Estyn. Mae bron pob un o’r myfyrwyr gwaith ieuenctid yn esbonio’n glir ac yn huawdl pam maent yn dilyn eu rhaglenni astudio. Er bod y rhesymau’n amrywio, mae yna themâu cyffedin.
- 94 Un thema yw bod gweithwyr ieuenctid yn ceisio datblygiad proffesiynol a’r angen i gofrestru’n broffesiynol, gan gynnwys y rhai sy’n gweithio mewn lleoliadau gwirfoddol. Mae llawer o fyfyrwyr yn teimlo bod cymwysterau gwaith ieuenctid yn arwain at gyflogadwyedd a rhagolygon gyrfa gwell, gan gynnwys o fewn meysydd y tu allan i leoliadau gwaith ieuenctid traddodiadol. Hefyd, mynegodd ychydig o fyfyrwyr y farn fod cymwysterau gwaith ieuenctid yn cynnig llwybr hygrych iddynt yn ôl i addysg amser llawn.
- 95 Thema benodol arall oedd y ffaith fod myfyrwyr yn cyfeirio’n gyson at yr effaith yr oedd gwaith ieuenctid yn ei chael ar eu bywydau eu hunain. Mae’n anodd meintoli’r awydd angerddol a diffuant hwn i ddylanwadu ar fywydau pobl ifanc er gwell. Mae myfyrwyr gwaith ieuenctid yn gweld gwaith ieuenctid fel galwedigaeth yn hytrach na dim ond llwybr tuag at ennill cymhwyster proffesiynol. Mae bron pob un o’r myfyrwyr yn llawn cymhelliant ac yn gweld eu hunain yn bobl sy’n cyflawni rôl bwysig, na chaiff ei gwerthfawrogi’n ddigonol mewn cymdeithas, o bosibl.

“Dewisais wneud y cwrs hwn, gan fy mod i’n arfer gweithio fel nyrs gynorthwyol mewn adran damweiniau ac achosion brys, cyn i mi fod yn weithiwr ieuenctid dan hyfforddiant. Ces i fy nenu at gynorthwyo pobl ifanc a fyddai’n dod i mewn dan ddylanwad alcohol neu’n dyheu am gymorth o ran iechyd meddwl.”

- 96 Mae bron pob un o’r myfyrwyr yn cytuno bod eu rhaglenni astudio yn berthnasol i’w cynlluniau gwaith neu gynlluniau gyrfa yn y dyfodol. Mae gan bron bob un ohonynt syniad clir ynglŷn â’u dilyniant academaidd neu ddilyniant gyrfa wedi iddynt gwblhau eu rhaglen astudio. Er enghraifft, mae myfyrwyr yn mynegi awydd i weithio mewn

canolfannau cymunedol a lleoliadau ieuenctid, fel swyddogion ieuenctid a theuluoedd, gyda sipsiwn a theithwyr, fel swyddogion y ddalfa a swyddogion prawf, ac mewn meysydd yn delio ag iechyd meddwl a chamddefnyddio sylweddau. Ychydig iawn ohonynt sy'n amcanu at sefydlu eu busnesau neu'u sefydliadau eu hunain mewn lleoliadau ieuenctid a chymunedol. Mae'r rhan fwyaf o fyfyrwyr yn datgan yn glir fod eu cyrsiau'n rhoi sylfaen wybodaeth a dealltwriaeth eang iddynt o waith ieuenctid yn y gymdeithas gyfoes, ac yn datblygu eu gallu i weithio gyda phobl ifanc.

“Hoffwn i weithio fel gweithiwr ieuenctid mewn lleoliad cymunedol. Mae gen i ddiddordeb mewn llinellau cyffuriau, a hoffwn i weithio gyda phobl ifanc a allai fod ag un broblem yn arwain at un arall.”

“Hoffwn i gael gyrfa hir a diddorol yn y sector ieuenctid. Darparu cymorth yn fy nghymuned leol. Ymgyrchu dros newid. Cefnogi, grymuso pobl ifanc, ac ymgysylltu â nhw.”

- 97 Mae'r rhan fwyaf o fyfyrwyr yn teimlo bod eu cyrsiau'n cynnig cydbwysedd da rhwng yr agweddau damcaniaethol ac ymarferol. Mae'r rhan fwyaf ohonynt yn teimlo bod lleoliadau gwaith yn berthnasol ac o fudd i'w datblygiad proffesiynol ac academiaidd. Mae llawer o fyfyrwyr yn trefnu eu lleoliadau gwaith eu hunain, weithiau yn eu gweithle eu hunain neu mewn lleoliadau lle maen nhw eisoes yn gwirfoddoli. Caiff y rhan fwyaf ohonynt gyngor a chymorth gan y darparwr addysgol yn ystod y broses hon, ac mae ychydig o fyfyrwyr yn canmol defnydd o ffeiriau lleoliadau gan eu darparwr addysgol sy'n eu cynorthwyo i siarad â lleoliadau gwaith ieuenctid a thrafod lleoliadau. Mae myfyrwyr yn nodi ystod o faterion ymarferol sydd, mewn ychydig o achosion, yn cael effaith negyddol ar ansawdd eu profiad mewn lleoliad. Mae'r rhain yn cynnwys sicrhau digon o oriau yn y lleoliad, a diffyg staff â chymwysterau addas o fewn y lleoliadau i oruchwylio eu lleoliadau. Mae llawer o fyfyrwyr o'r farn fod goruchwylio lleoliadau a'r adborth a gawsant yn ystod ac ar ôl lleoliadau gwaith yn effeithiol, gydag ychydig iawn ohonynt yn unig yn anghytuno. Mae ychydig o fyfyrwyr yn haeru bod sicrhau cydbwysedd cynaliadwy rhwng bywyd a gwaith yn gallu bod yn heriol, yn enwedig i'r rhai sydd â rhwymedigaethau teuluol neu ofal, neu wrth deithio y tu allan i'w hardal eu hunain i leoliadau gwaith, er bod y rhan fwyaf o fyfyrwyr yn canmol hyblygrwydd darparwr addysgol wrth ddelio â materion fel gofal plant.

“Mae’n rhaid i mi ddatblygu rhaglenni ymyrraeth gynnar a rhaglenni troseddu cyfundrefnol difrifol. Rydw i’n gweithio’n rheolaidd gyda phobl ifanc wyneb yn wyneb. Mae fy lleoliad wedi fy ngalluogi i ymgysylltu â phartneriaid hefyd, gan ennill mwy o wybodaeth a chysylltiadau gwell o fewn gwaith ieuencid.”

“Y ffaith ei fod yn cael ei gefnogi gan leoliad parhaus trwy gydol y cwrs. Mae hyn yn golygu bod yr astudio wedi’i wreiddio mewn profiad o leoliad ymarferol.”

“Cawsom ni ffair lleoliadau lle estynnodd yr adran wahoddiad i sefydliadau lleol oedd â chyfleoedd am leoliad i’r brifysgol, ac wedyn fe wnaethom ni ymgysylltu â’r sefydliadau a threfnu ein lleoliadau ein hunain oddi yno.”

“Nodwedd gryfaf y cwrs yw’r lleoliadau a’r cyfleoedd amrywiol rydym ni wedi eu darparu. Er enghraifft, mae pawb ar y cwrs hwn yn gwneud lleoliad cwbl wahanol, ond eto, maen nhw’n gweithio tuag at yr un nod.”

- 98 Dywedodd llawer o fyfyrwyr eu bod yn gweld addasu i ofynion academiaidd a thrylwyredd cymwysterau ffurfiol yn heriol ar y dechrau. Mae hyn yn aml o ganlyniad i’w profiadau negyddol blaenorol o addysg statudol neu am iddynt fod allan o addysg am gyfnod hir. Er bod y rhan fwyaf o fyfyrwyr yn teimlo eu bod yn cael digon o hyfforddiant mewn medrau ymarferol, fel iechyd a diogelwch a sut i ddelio â sefyllfaoedd heriol yn y maes, byddai ychydig iawn ohonynt yn hoffi gweld mwy o bwyslais ar yr elfen hon cyn ymgymryd â lleoliadau gwaith.

- 99 Mae'r rhan fwyaf o fyfyrwyr yn canmol y cymorth a'r anogaeth addysgol a bugeiliol a gânt gan ddarparwyr. Pan ofynnir iddynt restru nodweddion cryfaf eu cyrsiau, mae myfyrwyr yn codi agweddau cyffredin. Un agwedd hynod bwysig y mae myfyrwyr yn ei nodi yw'r staff cwrs cefnogol a phrofiadol sy'n meddu ar wybodaeth broffesiynol fanwl am waith ieuentid. Mae myfyrwyr yn canmol darlithwyr am sicrhau bod trafodaethau yn ystod sesiynau yn ddifyr ac yn pwysleisio'r angen am arfer fyfyrion. Mae bron pob un o'r dysgwyr hefyd yn pwysleisio natur gyfunol y ddarpariaeth ac mae ganddynt ymdeimlad cryf o berthyn i gymuned addysgol gynhwysol lle mae myfyrwyr yn cefnogi ei gilydd.

“Mae'n amlygu pwysigrwydd arfer fyfyrion a sut orau i hyrwyddo ein gwaith o fewn y gwasanaeth ieuentid er mwyn sicrhau ei fod yn gynaliadwy.”

“Tiwtoriaid gwybodus iawn sy'n creu cynnwys difyr ac yn cynnig cymorth gwych. Mae pob un o'r tiwtoriaid yn weithwyr ieuentid eu hunain, ac mae ganddyn nhw flynyddoedd lawer o brofiad yn y maes. Maen nhw hefyd ar gael i ddarparu cymorth ac arweiniad y tu allan i oriau prifysgol, ac yn aml yn ystod oriau anghymdeithasol.”

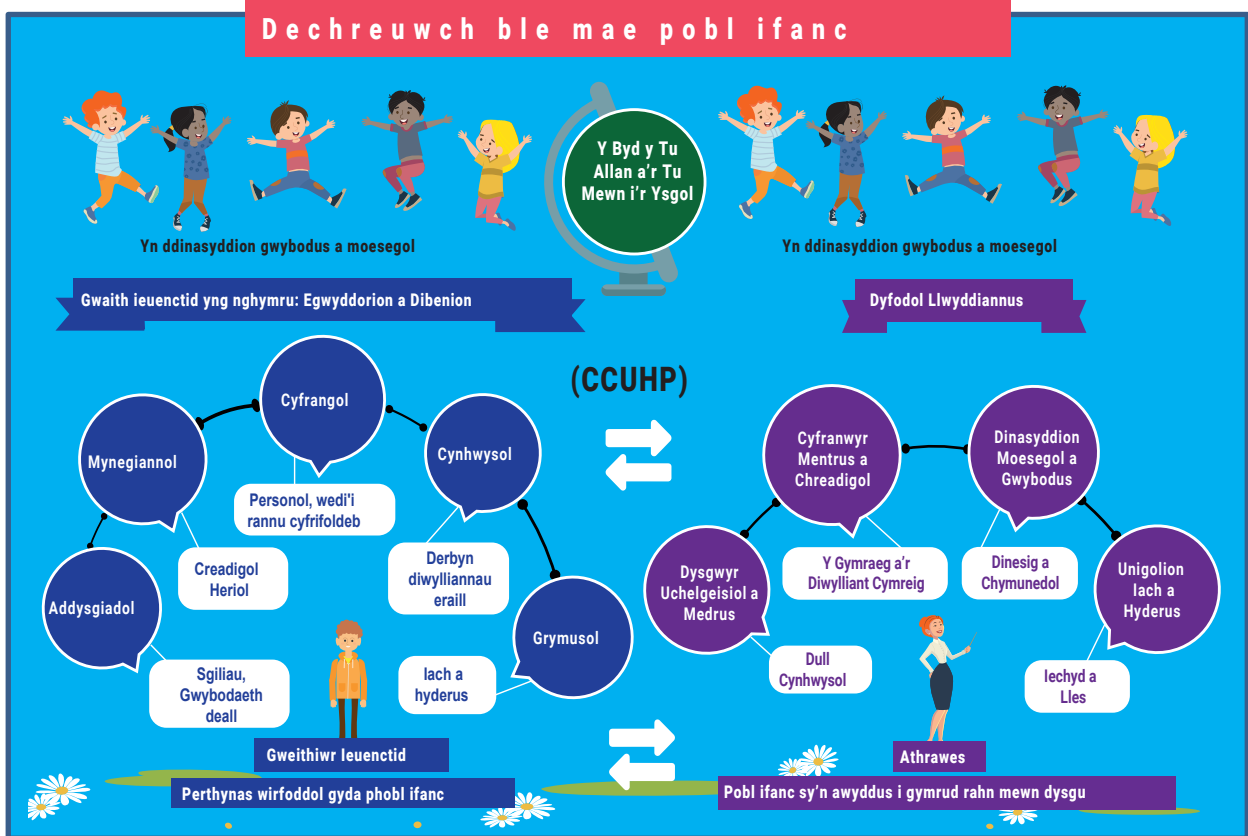
“Diogelu... gan fy mod i newydd ddechrau yn fy rôl yn y gwasanaeth ieuentid, roeddwn i'n teimlo bod yr agwedd hon ar y cwrs yn hanfodol. Erbyn hyn, mae gen i ddealltwriaeth glir o'm rôl a'm cyfrifoldebau o ran rhoi gwybod am bryderon, ac ati.”

Hyfforddiant gwaith ieuencid a chyfraniad gwaith ieuencid at ddiwygio addysg

- 100 Yn Strategaeth Gwaith Ieuencid Cymru, mae'r Gweinidog Addysg, Kirsty Williams, yn amlinellu gweledigaeth wedi'i harwain gan y sector, sef "*integreiddio addysg ffurfiol ac addysg nad yw'n ffurfiol, a dysgu anffurfiol. Mae hynny'n golygu bod angen datblygu ffyrdd newydd o weithio a phartneriaethau arloesol*" (Llywodraeth Cymru, 2019c, tud.4).
- 101 Mae hyfforddiant gwaith ieuencid yn ddigon eang i ddatblygu medrau gweithwyr ieuencid fel addysgwyr mewn amrywiaeth o leoliadau fel eu bod yn gweithredu fel pont rhwng amgylcheddau dysgu ffurfiol a'r byd y tu allan lle mae pobl ifanc yn cymryd rhan mewn addysg anffurfiol ac addysg nad yw'n ffurfiol. Mae SAUau yn cryfhau'r swyddogaeth gwaith ieuencid unigryw hon trwy'r hyfforddiant a ddarperir. Yn aml, mae gweithwyr ieuencid yn ddigon medrus i gynnal cynnig sylfaenol gwaith ieuencid (mae'n rhaid i'r berthynas â phobl ifanc fod yn wirfoddol), hyd yn oed wrth weithio mewn lleoliadau ffurfiol fel addysg a chyfiawnder ieuencid.
- 102 Yn yr achosion gorau mewn lleoliadau SAU, cyflwynir y cyrsiau cymwysterau gwaith ieuencid proffesiynol ar y cyd â rhaglenni cysylltiedig eraill fel Addysg Gychwynnol i Athrawon. Mae'r cyrsiau hyn yn cynnwys modiwlau sy'n archwilio theori addysg yn uniongyrchol, gan gynnwys cyfraniad ffurfiol, cyfraniad nad yw'n ffurfiol, a chyfraniad anffurfiol darpariaeth addysgol at ddatblygiad pobl ifanc. Mae'r SAUau hyn wedi archwilio'r modd y gall modiwlau rhyngbroffesiynol ddod â myfyrwyr Addysg Gychwynnol i Athrawon, cyfiawnder cymdeithasol, myfyrwyr gwyddorau cymdeithasol, a myfyrwyr gwaith ieuencid a chymuned at ei gilydd, lle caiff meysydd cyffredin ar gyfer arfer broffesiynol eu harchwilio trwy ddarlithoedd, gwaith cwrs a sesiynau tiwtorial. Yn aml, mae'r modiwlau hyn yn cynnwys agweddau sy'n cwmpasu cyfiawnder ieuencid, gwaith amlasiantaethol neu reoli prosiectau ar y cyd, ac yn helpu paratoi myfyrwyr ar gyfer gweithio mewn sefyllfaoedd cymhleth.
- 103 Mae'r trawsffrwythloni proffesiynol hwn yn golygu bod myfyrwyr mewn sefyllfa dda i ddatblygu eu dealltwriaeth o'r cyd-destunau amrywiol y mae pobl ifanc yn dysgu ynddynt, a chymhwyso egwyddorion craidd gwaith ieuencid mewn gwahanol gyd-destunau, gan gynnwys lleoliadau addysg ffurfiol. Mae'n darparu cyfleoedd i fyfyrwyr gydnabod a pharchu'r proffesiynau eraill hynny sy'n darparu cymorth a chefnogaeth i bobl ifanc wrth iddynt ddatblygu trwy flynyddoedd eu harddegau, ac fel oedolion ifanc. Hefyd, mae'n helpu pobl broffesiynol eraill i ddeall egwyddorion a gwerth ymagweddau gwaith ieuencid mewn perthynas â'u harfer eu hunain.
- 104 Trwy drafod cyfraniad gwaith ieuencid at feysydd polisi cymdeithasol eraill, mae gweithwyr ieuencid yn ennill synnwyr gwerthfawr o'u hunaniaeth broffesiynol eu hunain. Yn adroddiad Estyn: Gwasanaethau Cymorth Ieuencid yng Nghymru (2018, tud.5) dywedom ni:

'Mae gwaith ieuenctid yn ffordd broffesiynol, fedrus o weithio sy'n gwneud cyfraniad pwysig at ddatblygu pobl ifanc fel unigolion, ac i gefnogi datblygu'u medrau cymdeithasol.'

- 105 Er enghraifft, ym Mhrifysgol De Cymru yn 2020, mae darlithwyr o'r tîm MA mewn Gweithio dros blant a phobl ifanc (Cymhwysio Cychwynnol mewn Gwaith Ieuenctid) a'r tîm MA mewn Dysgu Proffesiynol (Addysg) yn cyfrannu at raglenni ei gilydd. Mae trefniant tebyg yn bodoli rhwng MA mewn Gweithio dros blant a phobl ifanc (Cymhwysio Cychwynnol mewn Gwaith Ieuenctid), MA mewn Troseddeg a Chyfiawnder Troseddol ac MA mewn Gweithio gyda Throseddwy'r sy'n Oedolion a Throseddwy'r Ifanc. Y bwriad yw y bydd y trafodaethau hyn ar draws disgyblaethau a rhannu arfer dda yn cael eu hymestyn i gydweithwyr o faes Iechyd ac Addysg, pan fydd y maes pwnc gwaith ieuenctid a chymuned wedi'i leoli yn y gyfadran Gwyddorau Bywyd ac Addysg.
- 106 Trwy fodiwlau ymarfer proffesiynol a moeseg ac alinio egwyddorion gwaith ieuenctid â'r Cwricwlwm newydd i Gymru, mae gweithwyr ieuenctid mewn sefyllfa dda i gyflwyno cwricwlwm ehangach mewn partneriaeth ag athrawon. Er enghraifft, mae modiwl Prifysgol Metropolitan Caerdydd ar y 'cwricwlwm datblygol' yn ystyried sut mae Dyfodol Llwyddiannus yn cyfrannu at rôl gweithwyr ieuenctid a chymuned proffesiynol. Mae'r modiwl hwn yn archwilio'r pedwar diben yn fanwl (Donaldson: Dyfodol Llwyddiannus, 2015), a sut y gellir eu hintegreiddio yn y cynnig gwaith ieuenctid ehangach. Mae hefyd yn cwmpasu sut mae'r fethodoleg gwaith ieuenctid, mewn cyd-destun ysgol, yn galluogi staff i 'gontractio' â dysgwyr ynglŷn â sut dylid archwilio'r cwricwlwm yn y ffordd orau gyda nhw. Mae proses diwtorial y sefydliad yn galluogi myfyrwyr i ystyried yn fanwl sut i gymhwyso hyn yn eu harfer gwaith. Ym Mhrifysgol De Cymru, caiff y perthnasoedd rhwng gwaith ieuenctid a'r Cwricwlwm newydd i Gymru eu harchwilio mewn modiwlau israddedig ac MA.
- 107 Mae elfennau tebyg pwysig rhwng medrau gwaith ieuenctid a'r ffyrdd newydd o weithio a amlinellir yn y Cwricwlwm newydd i Gymru 2022. Mae'r adroddiad gan yr Athro Donaldson (2015), sy'n sail i'r cwricwlwm newydd, yn amlinellu ymagwedd at addysg sy'n amcanu at baratoi pobl ifanc ar gyfer dyfodol ansicr trwy roi iddynt y medrau i fod yn ddysgwyr annibynnol a chymhwyso eu dysgu i sefyllfaoedd newydd. Mae'n hyrwyddo'r syniad y dylai addysg 'ganolbwyntio ar y plentyn' a bod yn seiliedig ar ymatebolrwydd i anghenion yr unigolyn, gan helpu pobl ifanc i weithio'n greadigol ac ar y cyd. Mae thema drawsbynciol 'dinasyddiaeth foesegol' ar draws holl feysydd y cwricwlwm. Mae'r enghraifft isod yn amlinellu'r synergedd rhwng egwyddorion gwaith ieuenctid, fel y cânt eu hamlinellu yn Gwaith Ieuenctid yng Nghymru: Egwyddorion a Dibenion, a'r syniadau a fynegir yn Dyfodol Llwyddiannus.



Dyluniwyd y ffeithlun gan Catrin Haf Jones.

- 108 Mae gwaith ieuentid bob amser wedi canolbwyntio ar egwyddorion sy'n debyg i bedwar diben (Donaldson, 2015) y Cwricwlwm newydd i Gymru. Mae gwaith ieuentid yn hwyluso datblygiad medrau cymdeithasol ac emosiynol pobl ifanc, gan gynnwys hunan-benderfynoldeb, hunanreolaeth, hyder, dyfalbarhad, a hunan-gymhelliant. Mae'r medrau hyn yn helpu'r holl bobl ifanc i wella eu cyflawniad addysgol a sicrhau cyflogaeth gynaliadwy a gwerthfawr. I'r bobl ifanc sy'n cael trafferthion yn y system addysg, gall yr ymagwedd gwaith ieuentid helpu dileu rhwystrau rhag dysgu, ehangu gorwelion a rhoi i bobl ifanc yr hyder sydd ei angen arnynt i ymgysylltu a symud ymlaen. I leiafrif o bobl ifanc, gall gwasanaethau ieuentid newid eu bywyd.
- 109 Ble bynnag y caiff gwaith ieuentid ei gyflwyno, mae'n hwyluso dysgu yn seiliedig ar brofiad, yn annog cyfranogiad mewn dysgu, ac yn datblygu medrau dinasyddiaeth. Mae'n datblygu hyder, medrau gwneud penderfyniadau a medrau cydweithredol ymarferol pobl ifanc, ac yn arfogi pobl ifanc ar gyfer gwaith. Felly, mae medrau gwaith ieuentid hefyd yn bwysig ar gyfer cyflwyno polisiau cyflogadwyedd Llywodraeth Cymru, fel y Fframwaith Ymgysylltu a Datblygu Ieuentid (2013), ac yn gallu cefnogi pobl ifanc i barhau i ymgysylltu ag addysg, cyflogaeth a hyfforddiant, neu ailymgysylltu, lle bo'n briodol. Hefyd, mae gwaith ieuentid mewn lleoliadau cymunedol a lleoliadau eraill yn sicrhau bod ystod eang o gymwysterau ar gael i bobl ifanc ar draws amrywiaeth o bynciau a gweithgareddau.
- 110 Er i grŵp y Prif Swyddogion Ieuentid lunio papur myfyriol ym mis Mai 2016 ar y cyfraniad y gall gwaith ieuentid ei wneud at y Cwricwlwm newydd i Gymru, ni chaiff

pwysigrwydd gwaith ieuenctid ei gydnabod o hyd gan lawer o weithwyr addysg proffesiynol. Yn aml, collir y cyfle i weithwyr ieuenctid gefnogi athrawon a chyflwyno rhannau o'r cwricwlwm mewn ysgolion, hyd yn oed pan fydd gweithiwr ieuenctid yn gweithio yn yr ysgol.

Cydnabod a datblygu'r proffesiwn gwaith ieuencid

Medrau gwaith ieuencid

- 111 Mae gweithwyr ieuencid yn gweithio mewn ystod o leoliadau, ac yn aml yn darparu cymorth hanfodol ar gyfer pobl ifanc mewn amgylchiadau anodd iawn, ac amgylchiadau peryglus, weithiau. Mae lleoliadau o'r fath yn cynnwys gwaith allymestyn ac ar wahân, a gwaith sy'n cynnwys pobl ifanc ddigartref, gweithwyr rhyw, carchardai, llinellau cyffuriau, camddefnyddio sylweddau a thrais domestig. Yn yr achosion hyn, mae gweithwyr ieuencid yn aml yn gweithio ochr yn ochr â'r heddlu neu'n cynnal prosiectau sy'n cael eu hariannu gan y sector cyfiawnder. Mae gweithwyr ieuencid eraill yn gweithio mewn lleoliadau cymunedol ac amlddiwylliannol ac yn gwella cydlyniant cymunedol. Mae gweithwyr ieuencid yn gweithio fel arweinwyr chwaraeon hefyd. Yn aml, mae'r rhai sy'n arwain gweithgareddau celf a gweithgareddau diwylliannol yn cynorthwyo pobl ifanc i ddefnyddio eu doniau a chyflawni i safon uchel iawn. Caiff gweithwyr ieuencid eu hyfforddi i weithio gyda phobl ifanc fel unigolion, gan ddechrau o'u hamgylchiadau presennol a chyfarfod â nhw ar eu 'tiriogaeth' eu hunain, yn seicolegol ac yn gorfforol. Maent yn brofiadol o ran meithrin perthnasoedd gyda phobl ifanc, ac yn eu cynorthwyo i ddatblygu. Yn aml, ni chaiff y medrau hyn eu cydnabod yn llawn yn y sector addysg y mae gwaith ieuencid yn rhan ohono. Yn aml, mae cyllid ar gyfer hyfforddiant gwaith ieuencid yn ansicr, a gellir ei ystyried yn llai pwysig na swyddogaethau addysg eraill.
- 112 Mae ansawdd yr hyfforddiant sydd ar gael ar bob lefel i weithwyr ieuencid yng Nghymru yn dda. Mae ymglymiad agos ETS Cymru â'r sector gwaith ieuencid, a glynu at safonau'r Cyd-bwyllgor Negodi, yn sicrhau bod gweithwyr ieuencid yn meddu ar gymwysterau, ac wedi eu hyfforddi, i'r lefelau proffesiynol uchaf. Mae ymroddiad ac angerdd o fewn y sector hefyd, sydd wedi helpu cynnal ansawdd yr hyfforddiant, ac felly gwaith ieuencid yn ystod cyfnodau anodd i'r gwasanaeth. Manteision pellach hyfforddiant proffesiynol yw'r medrau rheoli sy'n cael eu datblygu gan weithwyr ieuencid, sy'n eu helpu i gael swyddi rheoli mewn gwaith ieuencid a gwasanaethau cysylltiedig.
- 113 Er gwaethaf hyn, mae gweithwyr ieuencid yn ystyried eu hunain yn weithwyr nad ydynt yn cael eu gwerthfawrogi'n ddigonol fel pobl broffesiynol. Dywed gweithwyr ieuencid a'u hyfforddwyr nad yw eu medrau proffesiynol yn cael eu cydnabod fel medrau addysgol, ac ni chânt eu defnyddio'n ddigonol, yn enwedig mewn lleoliadau addysg ffurfiol ac unedau cyfeirio disgyblion. Yn aml, rhoddir cyfrifoldebau i weithwyr ieuencid â gradd (cymhwyster Lefel 6) sy'n debyg i'r cyfrifoldebau a roddir i gynorthwywyr ystafell ddosbarth â chymhwyster Lefel 2. Erbyn hyn, mae llawer o ysgolion uwchradd yn dechrau gweld gwerth cael gweithiwr ieuencid yn aelod o'r staff, ond mewn llawer o achosion, maent yn gweithio gyda'r bobl ifanc mwyaf heriol yn unig, ac fe gânt eu gweld fel cymorth ar gyfer rheoli ymddygiad, neu fel cymorth i bobl ifanc â 'phroblemau', yn hytrach nag am eu harbenigedd addysgol a'u medrau penodol yn gweithio gyda phobl ifanc.

Cofrestru'r proffesiwn

- 114 Er bod gwaith ieuentid wedi cael ei gynnwys mewn deddfwriaeth addysg er 1944, nid yw pob gweithiwr ieuentid yn gweld ei hun fel gweithiwr addysg proffesiynol. Mae pob un ohonynt yn gweld eu hunain fel pobl sy'n hwyluso datblygiad pobl ifanc. Mae athroniaeth a moeseg gwaith ieuentid, ac felly'r hyfforddiant, yn cyfuno'r ddwy ymagwedd hon at y gwaith. Fodd bynnag, mae deddfwriaeth addysg yn rhoi statws pwysig i waith ieuentid, ac yn rhoi sefydlogrwydd i waith ieuentid a'r gwasanaeth ieuentid.
- 115 Mae cofrestru gweithwyr ieuentid yn fater dadleuol a chynryfiadol o fewn y proffesiwn gwaith ieuentid. Mae cofrestru yn rhoi statws priodol i'r proffesiwn, yn darparu swyddogaethau diogelu hanfodol, a dylai hefyd allu cefnogi gweithwyr ieuentid, a rhoi hawl iddynt i ddysgu a chymorth proffesiynol.
- 116 Yn 2017, daeth deddfwriaeth i rym (Cynulliad Cenedlaethol Cymru – Gorchymyn Cofrestru CGA, 2016) yn datgan bod rhaid i weithwyr gofrestru gyda CGA os ydynt yn darparu 'gwasanaethau datblygu ieuentid ar gyfer, neu ar ran, corff perthnasol'. Mae hyn yn ddryslyd, gan na chaiff y term 'gwasanaethau datblygu ieuentid' ei ddiffinio yn unman arall mewn deddfwriaeth na'i gydnabod yn y proffesiwn yng Nghymru. Rhaid i weithwyr ieuentid a gweithwyr cymorth ieuentid gofrestru os ydynt yn gweithio mewn awdurdod lleol, ysgol, sefydliad addysg bellach a chorff gwirfoddol. Gall gweithwyr ieuentid gofrestru'n wirfoddol hefyd, os oes ganddynt gymhwyster perthnasol, ond nad ydynt yn gweithio yn y categorïau rhagnodedig ar hyn o bryd.
- 117 Mae'r deddfwriaeth yn ei gwneud yn ofynnol i weithwyr ieuentid gofrestru naill ai fel 'gweithwyr ieuentid' (wedi cymhwyso i Lefel 6 neu Lefel 7 y Cyd-bwyllgor Negodi, wedi'i gydnabod a'i gymeradwyo gan yr ETS) neu 'weithwyr cymorth ieuentid' (wedi cymhwyso i Lefel 2). Mae'r categori cofrestru ar gyfer gweithwyr cymorth ieuentid ar Lefel 2 yn codi problemau penodol, gan fod y Cyd-bwyllgor Negodi dim ond yn cydnabod Lefel 3 fel lefel cymhwyster proffesiynol ar gyfer cyflwyno gwaith ieuentid heb oruchwyliaeth.
- 118 Dim ond 429 o weithwyr ieuentid a 692 o weithwyr cymorth ieuentid oedd wedi eu cofrestru gyda CGA ar 1 Mawrth 2020 (CGA, 2020). Mae dadansoddiad o'r ffigurau yn dangos bod niferoedd uwch o weithwyr cymorth ieuentid na gweithwyr ieuentid wedi eu cofrestru fel gweithwyr mewn rolau yn y sectorau statudol a gwirfoddol. Gallai hyn fod oherwydd bod y ffigurau'n cael eu cyfrif gan gyflogwyr, ac yn aml, mae gweithwyr cymorth ieuentid yn gweithio ar gyfer mwy nag un prosiect. Credir nad yw nifer sylweddol o weithwyr ieuentid a gweithwyr cymorth ieuentid hyfforddedig sy'n gweithio gyda phobl ifanc wedi eu cofrestru gyda CGA.
- 119 Er nad oes unrhyw ddata arall yn darparu darlun cyffredinol o'r gweithlu gwaith ieuentid yng Nghymru, mae llawer yn amcangyfrif bod y nifer yn fwy na'r ffigurau a adlewyrchir yn niferoedd y cofrestrïadau proffesiynol. Oherwydd materion yn ymwneud â'r deddfwriaeth nid yw'r broses gofrestru wedi bod yn hollol lwyddiannus hyd yn hyn, ac mae llawer o broblemau technegol yn codi wrth ddelio â nhw, y mae CGA yn gweithio'n galed gyda chyrrff perthnasol i'w gwella. Mae pedair prif her, sef:

- Mae rhestr y cymwysterau yn y statud yn anghywir ac wedi dyddio. Nid yw'n cynnwys cymwysterau newydd na llawer o gymwysterau gwaddol ledled y DU. Nid yw'n cynnwys llawer o gymwysterau cymhwyso proffesiynol ôl-raddedig Lefel 7 chwaith, sydd wedi eu cynllunio'n arbennig i roi statws proffesiynol i weithwyr ieuencid.
- Mae dryswch ynglŷn â'r lefel gywir o gymhwyster ar gyfer gweithiwr cymorth ieuencid rhwng y proffesiwn a'r ddeddfwriaeth, ac mae hyn yn ddi-fudd, yn enwedig i'r sector gwirfoddol. Mae'r ddeddfwriaeth yn gosod y lefel ar gyfer cofrestru fel Lefel 2 ond mae'r ETS a'r Cyd-bwyllgor Negodi dim ond yn cydnabod Lefel 3 fel y cymhwyster proffesiynol i ymarfer heb oruchwyliaeth.
- Nid yw gweithwyr ieuencid nad ydynt wedi cwblhau eu gradd neu sydd â chymwysterau treftadaeth hyd at Lefel 2 a 3 ac sydd eisoes yn gweithio gyda phobl ifanc, yn gallu cofrestru. Hefyd, ceir achosion lle mae gweithwyr ar Lefel 4 a Lefel 5 na allant gofrestru mewn unrhyw gategori am nad oes ganddynt Lefel 2, sef y lefel sy'n ofynnol mewn deddfwriaeth ar gyfer cofrestru fel gweithiwr cymorth ieuencid.
- Nid yw'r gyfraith yn gwneud cofrestru yn ofynnol ar gyfer gweithwyr ieuencid ym maes iechyd, tai, y gwasanaeth tân, yr Ymddiriedolaeth Genedlaethol, sefydliadau ffydd a'r fyddin.

120 Nid yw'r trefniadau ar gyfer rheoli'r rhestrau o gymwysterau cofrestredig yn ddigon hyblyg ar hyn o bryd i wneud cofrestru'n effeithiol. Hefyd, nid oes statws cofrestru dros dro ar gyfer gweithwyr ieuencid a gweithwyr cymorth ieuencid sy'n cwblhau hyfforddiant, i adlewyrchu hynny ar gyfer staff cymorth ysgol. Mae hyn yn gadael carfan o weithwyr hyfforddedig a chyflogedig na allant gofrestru o dan y trefniadau presennol. Mae'r Bwrdd Gwaith Ieuencid Dros Dro a Grŵp Cyfranogiad Strategaeth Datblygu'r Gweithlu yn gweithio ar y materion hyn gyda CGA, Llywodraeth Cymru ac ETS, ond hyd yn oed pan gytunir ar welliannau, bydd yn cymryd amser i newid y ddeddfwriaeth angenrheidiol.

Cyfnod ymsefydlu a dysgu proffesiynol parhaus

121 Nid yw'r trefniadau presennol ar gyfer dysgu proffesiynol yn sicrhau bod gweithwyr ieuencid yn cael eu trin yr un fath â gweithwyr mewn proffesiynau addysg eraill. Nid oes yna unrhyw drefniadau ymsefydlu wedi eu cytuno yn genedlaethol ar gyfer gweithwyr ieuencid newydd gymhwyso, ac nid oes cynnig cenedlaethol o gyfleoedd dysgu proffesiynol pellach. Wedi iddynt gwblhau hyfforddiant, yn wahanol i athrawon newydd gymhwyso, nid yw'n ofynnol i weithwyr ieuencid gwblhau blwyddyn brawf gyda hawl i gael cymorth, hyfforddi a mentora a chyfleoedd dysgu proffesiynol parhaus. Mae gweithwyr ieuencid yn destun yr un gofynion cofrestru ond heb fantais statws gweithiwr ieuencid cymwys sydd gyferth â Statws Athro Cymwys ar gyfer athrawon. Heb drefniadau tebyg i athrawon, efallai na fydd gweithwyr ieuencid bob amser yn cael eu hannog i barhau ar y daith dysgu proffesiynol.

122 Mae'r blociau adeiladu ar gyfer dysgu proffesiynol parhaus eisoes yn eu lle. Mae natur hyfforddiant gwaith ieuencid o Lefel 2 ac yn syth trwy'r lefelau gradd, sy'n seiliedig ar unedau, yn darparu cyfleoedd delfrydol i weithwyr ieuencid ddilyn unedau nad ydynt wedi eu cwblhau o'r blaen. Mae natur hyblyg cyflwyno hyfforddiant gwaith ieuencid, sy'n digwydd fwyfwy ar-lein, hefyd yn gwneud dysgu parhaus yn hygyrch i'r rhai mewn cyflogaeth. Nid oes cyllid digonol ar gyfer

trefniadau o'r fath ar gael ar hyn o bryd, ond heb gyfle i allu manteisio ar y cyfleoedd hyn ochr yn ochr â gweithwyr addysg proffesiynol eraill, ni fydd statws y proffesiwn yn cael ei gydnabod yn llawn. Yn ychwanegol, nid yw'r Pasbort Dysgu Proffesiynol, sef offeryn allweddol a ddefnyddir gan CGA i hyrwyddo dysgu proffesiynol parhaus ar gyfer unigolion cofrestredig, wedi cael ei ddatblygu eto i adlewyrchu'r safonau galwedigaethol cenedlaethol ar gyfer gwaith ieuentid.

- 123 Mae diffyg o ran datblygu uwch arweinyddiaeth yn parhaus ar gyfer gweithwyr ieuentid hefyd. Yn hanesyddol, datblygwyd gwaith ar raglen arweinyddiaeth gan Gyngor Ieuentid Cymru, sydd bellach wedi'i ddiddymu, ond ni pharhawyd â'r gwaith. Trefnwyd bod swm bach o gyllid ar gael ychydig o flynyddoedd yn ôl ar gyfer cyrsiau arweinyddiaeth, ond daethpwyd â'r rhain i ben. Ar hyn o bryd, nid yw'r Academi Genedlaethol ar gyfer Arweinyddiaeth Addysgol (NAEL) yn cynnwys y proffesiwn gwaith ieuentid wrth ddatblygu cyfleoedd a rhaglenni arweinyddiaeth, er bod gwaith ieuentid yn cael ei ddiffinio yn y gyfraith o dan ddeddfwriaeth addysg. Yn ddiweddar, mae Grŵp Cyfranogiad Strategaeth Datblygu'r Gweithlu wedi llwyddo i ddenu cyllid gan yr Academi Genedlaethol ar gyfer Arweinyddiaeth Addysgol i ailddatblygu rhaglen arweinyddiaeth a rheolaeth ar gyfer y proffesiwn gwaith ieuentid.
- 124 Hefyd, mae cyfrifoldeb gan gonsortia rhanbarthol ar gyfer gwella ysgolion yng Nghymru am gyflwyno rhaglenni dysgu proffesiynol ac arweinyddiaeth ar gyfer athrawon. Ar hyn o bryd, prin yw'r cydweithio rhwng gweithwyr proffesiynol gwaith ieuentid a chonsortia rhanbarthol i greu rhaglenni dysgu proffesiynol a datblygu arweinyddiaeth ar y cyd a hyrwyddo dealltwriaeth a pharch rhwng proffesiynau.
- 125 Mae gwaith ieuentid yn offeryn pwerus i arwain ac addysgu pobl ifanc mewn ystod ehangach o leoliadau nag addysg ffurfiol, a dylai gweithwyr ym mhob lleoliad, gan gynnwys y sector gwirfoddol, gael eu cynnwys mewn rhaglen arweinyddiaeth i ddatblygu arweinyddiaeth mewn gwaith ieuentid yng Nghymru. Byddai arweinyddiaeth gref yn ymestyn ac yn hyrwyddo'r angerdd sydd gan weithwyr ieuentid a'u hyfforddwyr dros eu gwaith, ac yn helpu cynnal ac atgyfnerthu gwaith ieuentid fel proffesiwn sy'n cael ei barchu a'i werthfawrogi.

Atodiad 1: Cynnydd yn unol ag argymhellion yn ‘Arolwg o hyfforddiant cymwysterau proffesiynol ar gyfer gweithwyr ieuenctid yng Nghymru’ (Estyn, 2010)

Dylai Llywodraeth Cymru:

A1 Ymgymryd â rôl arwain strategol wrth weithio gyda’r holl randdeiliaid i sicrhau bod partneriaid yn ymgymryd â chyfrifoldeb llawn am gyfrannu at roi’r Strategaeth Genedlaethol ar gyfer y Gwasanaeth Ieuenctid ar waith yn llwyddiannus

Dros y deng mlynedd ddiwethaf, gwnaed llawer o newidiadau i bolisi cenedlaethol ac i’r ffordd y caiff gwaith ieuenctid ei gyflwyno yng Nghymru. Gwnaed toriadau sylweddol i gyllid hefyd. Bu’n rhaid i ddarparwyr a hyfforddwyr gwaith ieuenctid newid ac addasu yn unol ag amgylchiadau anodd. Maent wedi ymateb yn dda i’r heriau hyn, ac mae gwaith ieuenctid wedi parhau i ffynnu yng Nghymru, er bod hynny mewn lleoliadau sy’n wahanol iawn i’r clwb ieuenctid traddodiadol. Mae Llywodraeth Cymru wedi parhau i ddarparu cymorth ar gyfer gwaith ieuenctid, er iddynt orfod gwneud toriadau ariannol a gwro cyllid at flaenoriaethau ategol, fel yr agenda NACH a chyflogaeth. Yn 2016, fe wnaeth Pwyllgor Plant, Pobl Ifanc ac Addysg Cynulliad Cenedlaethol Cymru adfywio’r drafodaeth am werth gwaith ieuenctid. Yn 2016, sefydlwyd grŵp cyfeirio gwaith ieuenctid i gefnogi cyfeiriad strategol newydd ar gyfer gwaith ieuenctid. Mae’r Bwrdd Gwaith Ieuenctid Dros Dro dilynol yn cynnwys sawl is-grŵp, ac yn eu plith mae’r Grŵp Cyfranogiad Strategaeth Datblygu’r Gweithlu sy’n ymchwilio i bob agwedd ar hyfforddiant a materion proffesiynol. Mae Llywodraeth Cymru yn cefnogi datblygiad gwaith ieuenctid yng Nghymru, ac mae’n rhagweithiol o ran hwyluso gwaith grwpiau, ac wedi darparu cyllid ar gyfer ymchwil hanfodol.

Dylai sefydliadau addysg uwch:

A2 Wneud trefniadau ar gyfer trafod a rhannu arfer dda rhwng gwasanaethau ieuenctid a chymuned, gwasanaethau iechyd a chymdeithasol a chyrsgiau athrawon dan hyfforddiant, er mwyn gwella trefniadau ar gyfer astudiaethau ieuenctid a chymuned

Mae polisi a strategaeth gwaith ieuenctid presennol wedi ysgogi cynnydd mewn gwaith partneriaeth ac mae gweithwyr ieuenctid yn gweithio mewn amrywiaeth hyd yn oed yn ehangach o rolau a lleoliadau proffesiynol na phan wnaed yr argymhelliad gwreiddiol. Hefyd, yn aml, maent yn cyfrannu at ymagwedd amlasiantaethol at ddiwallu anghenion pobl ifanc. Mae hi bellach hyd yn oed yn bwysicach fod dealltwriaeth ar y cyd o foeseq ac arfer rhwng proffesiynau.

Er mwyn ymateb i’r argymhelliad yn 2010 a chyflwyno modiwl Ymarfer Rhyngbroffesiynol a gymeradwywyd yn ddiweddar gan y Cyd-bwyllgor Negodi, ehangodd darparwyr SAU eu gwaith gyda disgyblaethau eraill fel addysg, chwaraeon, gwaith cymdeithasol, iechyd, troseddeg a chwnsela. O ganlyniad, mae myfyrwyr yn ennill mwy o ddealltwriaeth o broffesiynau eraill ac i’w paratoi ar gyfer

heriau yn sgil gweithio mewn gwasanaethau integredig. Er enghraifft, fe wnaeth Prifysgol Cymru, Casnewydd, fel yr oedd bryd hynny, gyflwyno addysgu rhyngddisgyblaethol ar gyfer y modiwl hwn ar draws meysydd pwnc lle roedd dysgwyr yn dysgu gyda'i gilydd. Fodd bynnag, oherwydd ad-drefnu campysau ac uno prifysgolion, nid yw hyn bob amser yn logistaidd bosibl. Gallai fod cwmpas i brifysgolion ailystyried sut gallant gyflwyno addysgu ar draws cyfadrannau yn sgil y cynnydd mewn dysgu digidol ar ôl COVID-19, a fyddai'n dileu unrhyw rwystrau 'corfforol' i grwpiau myfyrwyr a staff. Yn gyffredinol, mae prifysgolion yn cyflwyno'r modiwl hwn i fyfyrwyr gwaith ieuenctid a chymuned trwy wahodd darlithwyr o wahanol feysydd proffesiynol fel yr heddlu, gwasanaethau tai, gwaith cymdeithasol ac addysgu. Mae hyn yn helpu myfyrwyr i ddeall y proffesiynau eraill y byddant yn gweithio gyda nhw. Hefyd, mae staff yn rhannu arfer dda rhwng gwahanol gyrsiau a disgyblaethau. Fodd bynnag, nid yw'r ymagwedd hon yn rhoi digon o ddealltwriaeth hanfodol i fyfyrwyr o'r disgyblaethau eraill o werth arfer broffesiynol gwaith ieuenctid i'w disgyblaethau.

Mae myfyrwyr yn rhoi sylwadau mewn adborth yn rheolaidd y dylent hyfforddi gyda phroffesiynau eraill cyn cymhwyso, gan eu bod yn gwybod y byddant yn gweithio gyda'i gilydd ar ôl cymhwyso.

A3 Trefnu cyfarfodydd rheolaidd gyda holl gyflogwyr gweithwyr ieuenctid cymwys, i ymgynghori ar ddyluniad, cynnwys a chyflwyno cyrsiau ieuenctid a chymuned

Mae'r rhan fwyaf o SAUau yn ymgynghori'n ffurfiol ac yn anffurfiol â chyflogwyr lleol am ddyluniad cyrsiau. Maent yn gweithio'n agos gydag amrywiaeth eang o bartneriaid (gan gynnwys ETS Cymru) i sicrhau bod y cyrsiau a'r cynnwys penodol yn berthnasol i anghenion y sector gwaith ieuenctid a lleoliadau eraill lle gwneir gwaith ieuenctid.

Mae awdurdodau lleol yn nodi'r manteision canlynol i weithio'n agos â SAUau ar gynllunio cyrsiau:

- cyfleoedd ar gyfer trafodaethau proffesiynol ar y cyd
- cyfuno astudio ac arfer
- mae ymchwil traethodau myfyrwyr yn llywio ac yn gwella arfer bob dydd yn eu lleoliadau gwaith ieuenctid

A4 Datblygu cytundebau effeithiol gyda darparwyr lleoliadau gwaith sydd: yn diffinio'n glir gyfrifoldebau'r holl bartion; yn gwella sicrhau ansawdd lleoliadau gwaith; ac yn sicrhau digon o leoliadau i ddiwallu anghenion eu carfanau myfyrwyr

Er ei bod yn her o hyd i ddarparwyr ddod o hyd i leoliadau o fewn pellter teithio hawdd i fyfyrwyr, mae'r holl ddarparwyr wedi gwneud cynnydd da wrth fynd i'r afael â'r argymhelliad hwn. Mae llawer o fyfyrwyr yn dod o hyd i o leiaf un o'u lleoliadau gwaith eu hunain, yn enwedig pan fyddant yn cael eu cyflogi mewn lleoliad gwaith ieuenctid. Yn gyffredinol, cânt gymorth da iawn gan staff prifysgol. Mae darparwyr wedi gweithio'n dda i roi cytundebau ysgrifenedig ar waith gyda darparwyr lleoliadau

sy'n diffinio ac yn cytuno ar gyfrifoldebau a phrosesau sicrhau ansawdd ar gyfer y darparwr a'r goruchwyliwr lleoliadau.

A5 Gwneud yn siŵr fod cynllunio'r cwricwlwm yn datblygu gwybodaeth, dealltwriaeth a medrau mewn cyd-destunau sy'n integreiddio arfer â theori

Yn gyffredinol, mae cynnwys a chyflwyno cyrsiau ar draws yr holl ddarparwyr, a phob lefel o'r dyfarniadau gradd a Meistr, yn rhoi theori yn ei chyd-destun ag arfer yn dda. Mae portffolios myfyrwyr yn dangos eu bod yn deall perthnasedd eu hastudiaethau academaidd i'w profiadau ymarferol. Caiff arfer a theori eu hintegreiddio'n dda iawn mewn modiwlau, gan gynnwys ar lefel MA. Mae penodi ymarferwyr profiadol fel darlithwyr ym mhob SAU wedi sicrhau bod addysgu a chyingor ymarferol da iawn yn cael eu hintegreiddio â theori academaidd. Mae modiwlau moeseg yn enghraifft dda o sut gellir integreiddio theori ag arfer bob dydd, a helpu myfyrwyr i ddeall cysyniadau mewn sefyllfaoedd bywyd go iawn y maent wedi eu hwynebu.

A6 Gwella'r eglurder a'r arweiniad i oruchwylwyr lleoliadau gwaith am eu rôl addysgol mewn cyrsiau, fel eu bod yn gwybod yn glir beth yw eu cyfrifoldebau ar gyfer datblygu medrau, gwybodaeth a dealltwriaeth broffesiynol hyfforddeion

Mae'r darparwyr wedi gwneud cynnydd da iawn o ran yr argymhelliad hwn. Caiff bron pob un o'r goruchwylwyr hyfforddiant gan eu prifysgol bartner ac maent yn deall eu rolau'n dda. Mae ychydig o oruchwylwyr yn cyfrannu at addysgu ar faterion penodol fel chwarae a'r glasod a lles.

Yn gyffredinol, mae SAUau yn cynnig cyrsiau hyfforddi cynhwysfawr a manwl ar gyfer goruchwylwyr lleoliadau sydd nid yn unig yn eu helpu i oruchwyllo'r myfyrwr, ond yn ymestyn eu gwybodaeth a'u harfer eu hunain hefyd. Er enghraifft, mae cwrs Prifysgol De Cymru yn cynnwys:

- Safonau galwedigaethol cenedlaethol
- Dealltwriaeth o rôl y goruchwyliwr a chyd-destun cyrsiau myfyrwyr ar bob lefel
- Beth sy'n ofynnol gan oruchwyliwr ar wahanol lefelau cyrsiau
- Cytundeb dysgu ymarferol
- Arfer hunanfyfyrriol
- Model PCS Thompson (model gwaith cymdeithasol sy'n amlygu gwahaniaethu ac arfer wrth-ormesol)
- Canllawiau ETS Cymru ar gyfer goruchwyllo myfyrwyr

Mae myfyrwyr (a goruchwylwyr) hefyd yn elwa ar lyfrau gwaith lleoliadau sy'n arwain trafodaethau ac yn cofnodi camau gweithredu a chynnydd a phroses gymedroli ar ddiwedd lleoliadau.

A7 Gwella cyfleoedd i oruchwylwyr lleoliadau gwaith elwa ar hyfforddiant, i sicrhau eu bod yn gallu cyflawni eu cyfrifoldebau hyfforddi a'u rolau asesu yn effeithiol

Mae darparwyr wedi mynd i'r afael â'r argymhelliad hwn yn dda. Yn gyffredinol, mae SAUau yn cynnig hyfforddiant o ansawdd da ar gyfer goruchwylwyr. Mae hyn yn

cynnwys sesiynau hyfforddi ffurfiol, rhannu profiad a sesiynau cymedroli. Mae enghreifftiau o becynnau hyfforddiant da iawn a mesurau sicrhau ansawdd cadarn ar waith. Yn aml, caiff yr hyfforddiant hwn ei werthfawrogi'n fawr gan oruchwylwyr fel dysgu proffesiynol, a chan gyflogwyr, fel hyfforddiant sy'n cyfrannu at godi safonau mewn darpariaeth. Fodd bynnag, dywed ychydig o ddarparwyr nad yw goruchwylwyr yn gallu mynychu sesiynau hyfforddi bob amser, o ganlyniad i bwysau gwaith.

A8 Mewn cydweithrediad â gwasanaethau ieuenctid awdurdodau lleol, ymchwilio i:

- **Effaith lleoliadau gwaith ar ddarpariaeth gwasanaethau ieuenctid, o ran eu cost, gwerth am arian a chodi safonau**

I ddechrau, bu'r SAUau yn cydweithio'n agos â rhanddeiliaid trwy Weithgor Addysg a Hyfforddiant Cymru (TAGC) ar y mater hwn, a nodwyd yn gyntaf gan y grŵp yn 2008 cyn adroddiad Estyn. Yn 2011, cynhaliwyd ymarfer peilot yn rhanbarth De Cymru i nodi manteision cost lleoliadau a sut maent yn cyfrannu at godi safonau. (Mae ETS yn gofyn am 800 awr o brofiad gwaith mewn sefydliadau ieuenctid a chymuned amrywiol cyn i fyfyrwr allu cymhwyso.)

Nododd yr astudiaeth fewnol y gost i ddarparwyr academiaidd a darparwyr lleoliadau, ac i fyfyrwyr, ac o gymharu'r costau hyn â manteision profiad gwaith maes. Cyfrifodd fantais wirioneddol 'pâr ychwanegol o ddwylo' i ddarparwyr mewn termau ariannol gwirioneddol. Dogfennodd grwpiau ffocws darparwyr lleoliadau fanteision lleoliadau myfyrwyr a'r adnoddau ychwanegol sydd eu hangen i gefnogi hyn. Yn yr enghreifftiau gorau, mae SAUau wedi trefnu bod mwy o gyllid ar gael i liniaru costau goruchwyllo lleoliadau, ond nid yw hyn o reidrwydd yn cynnwys costau, ac yn enwedig costau ychwanegol fel cludiant yr eir iddynt gan fyfyrwyr. Pan na threfnir bod y cyllid hwn ar gael, mae darparwyr weithiau'n llai awyddus i ymgymryd â'r cyfrifoldeb am fyfyrwr. Dangosodd grwpiau ffocws myfyrwyr fel rhan o'r astudiaeth fod myfyrwyr gan amlaf yn cydnabod gwerth a manteision ymarfer gwaith maes.

Fodd bynnag, gwnaed y gwaith ymchwil hwn ychydig o flynyddoedd yn ôl, ac mae cynnydd yn unol â'r argymhelliad hwn wedi bod yn gyfyngedig o ran ymchwil ar gost, a gwerth am arian lleoliadau.

Mae'n hysbys fod lleoliadau awdurdodau lleol wedi gostwng o ran nifer o ganlyniad i doriadau cyllid i wasanaethau awdurdodau lleol. Ar sail ei waith ymchwil ei hun, mae'r sector yn credu bod gwasanaethau ieuenctid traddodiadol fel clybiau ieuenctid a gweithwyr ieuenctid wedi cael eu torri 69% er 2010/11. Fodd bynnag, mae cyfran fawr o waith ieuenctid bellach yn digwydd mewn lleoliadau proffesiynol eraill. Mae'r gwerth o ran cymorth ac effaith yr ymagwedd gwaith ieuenctid yn dechrau cael ei gydnabod mewn lleoliadau fel cymdeithasau tai ac ysgolion, ond nid yw'r gwerth hwn wedi'i ddogfennu na'i gofnodi mewn termau ariannol eto.

- **Y galw am ddarpariaeth cyfrwng Cymraeg ar gyrsiau ieuenctid a chymuned**

Dywed SAUau mai prin yw'r galw gan fyfyrwyr i gael eu rhoi mewn lleoliadau cyfrwng Cymraeg. Gofynnir i'r rhan fwyaf o fyfyrwyr a hoffent gyflwyno aseiniadau a chwblhau lleoliadau trwy gyfrwng y Gymraeg ar ddechrau eu cyrsiau. Caiff y rhan fwyaf o SAUau fynediad at lleoliadau a goruchwylwyr cyfrwng Cymraeg, ond maent

yn dweud mai prin yw'r rhai sy'n manteisio ar hyn. Mae hyn er gwaethaf y cynnydd mewn addysg uwchradd cyfrwng Cymraeg. Hyd yma, ni ymchwilyd i'r rhesymau dros hyn.

Mae angen gwneud rhagor o waith o ran yr argymhelliad hwn.

A9 Sicrhau bod yr holl fyfyrwyr yn cael adborth clir, adeiladol ac amserol ar eu haseiniadau a'u cynnydd yn ystod lleoliadau

Mae craffu ar waith myfyrwyr a phrosesau marcio ac adborth wedi dangos bod bron pob un o'r myfyrwyr yn cael sylwadau adeiladol ar eu hadborth mewn modd amserol. Mae defnyddio platfformau ar-lein lle mae myfyrwyr yn lanlwytho eu gwaith ac yn gallu cyfathrebu â thiworiaid wedi gwella ac ymestyn y broses adborth yn fawr. Gall myfyrwyr a thiworiaid gyfathrebu'n electronig yn hawdd. Gwelsom lawer o enghreifftiau o atebion prydlon i ymholiadau myfyrwyr ar draws y darparwyr.

Mae llawer o elfennau o'r hyfforddiant wedi'u seilio ar drafodaethau ac arferion. Caiff myfyrwyr adborth defnyddiol ac adolygiadau defnyddiol gan gyfoedion yn ystod sesiynau. Gwneir defnydd eang o arfer hunanfyfyrion, a dywed y rhan fwyaf o fyfyrwyr fod adborth goruchwylwyr yn ystod lleoliadau yn gefnogol a defnyddiol.

Dylai consortia rhanbarthol gwasanaethau ieuenctid awdurdodau lleol:

A10 Fynychu cyfarfodydd datblygu rhaglenni SAUau i gynrychioli buddiannau gwasanaethau ieuenctid awdurdodau lleol

Mae'r cyd-destunau y caiff gwaith ieuenctid ei gyflwyno ynddynt wedi newid yn sylweddol ers cyhoeddi adroddiad diwethaf Estyn (2010). Nid yw'r strwythurau a oedd yn hwyluso trefniadau cydweithredol rhwng y prif swyddogion ieuenctid a'r consortia rhanbarthol yn bodoli mwyach.

Fodd bynnag, mae trefniadau lleol ar gyfer gwaith rhwng SAUau ac awdurdodau lleol yn holl ardaloedd Cymru. Mae'r rhain yn gadarnhaol, yn adeiladol ac yn ddatblygiadol ar y cyfan.

Mae'r ETS wedi cynnal digwyddiadau ymgynghori defnyddiol gyda'r maes am fod ganddo bellach rôl ragweithiol iawn yng ngweithgor cenedlaethol datblygu'r gweithlu i gyfrannu at ymchwil i gefnogi a datblygu hyfforddiant ar gyfer y proffesiwn.

Dylai gwasanaethau ieuenctid awdurdodau lleol:

A11 Mewn cydweithrediad â SAUau, cyfrannu at yr ymchwil i:

- **Effaith lleoliadau gwaith ar ddarpariaeth gwasanaethau ieuenctid, o ran eu cost, gwerth am arian a chodi safonau'r ddarpariaeth**
- **Y galw am gyrsiau cymwysterau ieuenctid a chymuned cyfrwng Cymraeg a / neu ddwyieithog**

Dechreuodd gwasanaethau ieuenctid awdurdodau lleol yn dda o ran yr argymhelliad hwn, ond mae newidiadau mewn polisi cenedlaethol a thoriadau i gyllid wedi rhwystro cynnydd.

Rydym wedi trafod y materion hyn mewn man arall yn yr adroddiad, ond mae angen trefnu bod cyllid priodol ar gael o hyd, er mwyn gallu rhyddhau academyddion i ymgymryd â'r gwaith hwn ar y cyd â chydweithwyr o'r maes.

A12 Gwella sicrhau ansawdd lleoliadau gwaith a ddarperir gan eu staff, i sicrhau bod goruchwylwyr sy'n ymgymryd â rolau mentora ac asesu yn meddu ar gymwysterau priodol ac yn cyflawni eu cyfrifoldebau

Mae awdurdodau lleol wedi gweithio'n dda gyda'r darparwyr SAUau i wella safon y goruchwyllo. Hefyd, mae SAUau wedi ymgorffori pwysigrwydd medrau goruchwyllo yn eu modiwlau i sicrhau bod graddedigion yn cael eu harfogi'n briodol â gwybodaeth, medrau a hyder i fod yn hwyluswyr gwaith maes effeithiol yn y dyfodol. Mae hon yn ffordd effeithlon o wneud yn siŵr fod goruchwylwyr y dyfodol yn meddu ar y medrau angenrheidiol.

Mae SAUau wedi datblygu contractau clir â goruchwylwyr lleoliadau ym mhob lleoliad, sy'n amlinellu disgwyliadau clir ac yn cynnwys gofynion iechyd a diogelwch, a phrosesau cwyno a gwerthuso.

A13 Sicrhau bod y trefniadau i staff ymgymryd â chyrsgiau â chymwysterau proffesiynol yn deg, gan ystyried y cydbwysedd rhwng gwaith ac astudio sydd ei angen i ennill y cymhwyster, ac ymrwymo i ariannu cyrsgiau mewn ffordd gwbl dryloyw

Erbyn hyn, mae llwybrau astudio rhan-amser ar lefel israddedig ac ôl-raddedig yn ei gwneud yn haws i staff cyflogedig ymgymryd â hyfforddiant. Mae'n ymrwymiad sylweddol o hyd i staff ddilyn cyrsgiau yng nghyd-destun beichiau gwaith trwm a gwasanaethau sydd dan bwysau. Yn aml, mae'n ofynnol i staff gwaith ieuenctid gyflawni dyletswyddau eraill mewn lleoliad awdurdod lleol yn unol â chefnidir o doriadau trwm i gyllid staffio a gwasanaethau. Fodd bynnag, dywed rheolwyr awdurdodau lleol eu bod yn cydnabod mantais hyfforddiant ar lefel uwch, i'w staff ac i'r sefydliad yn gyffredinol. Mae'r rhan fwyaf o awdurdodau lleol yn gefnogol i staff sy'n ennill statws proffesiynol tra byddant mewn cyflogaeth.

Ni wnaethom ymchwilio i gydraddoldeb cyfleoedd hyfforddi na chyllid ar gyfer y darn hwn o waith.

Atodiad 2: Sail y dystiolaeth

Mae'r canfyddiadau a'r argymhellion yn yr adroddiad hwn yn defnyddio:

- ymchwil desg i amrywiaeth o bolisiâu a deddfwriaeth
- cyfarfodydd gydag ETS, CGA, CWVYS, Grŵp Prif Swyddogion Ieuenctid CLILC ac aelodau o'r Bwrdd Gwaith Ieuenctid Dros Dro a Grŵp Cyfranogiad Strategaeth Datblygu'r Gweithlu
- canlyniadau holiaduron gan 104 o ymatebwyr i holiadur ar-lein i fyfyrwyr hyfforddiant gwaith ieuenctid, rhwng mis Rhagfyr 2019 a mis Chwefror 2020
- sgrysiâu gyda myfyrwyr, staff addysgol a staff cymorth, goruchwylwyr, uwch reolwyr a phobl ifanc yn ystod ymweliadau â darparwyr addysgol a lleoliadau lleoliad gweithle
- arsylwadau o sesiynau addysgu a sesiynau tiwtorial amrywiol ar ystod o lefelau, yn ogystal ag arsylwi myfyrwyr a chyfweld â nhw, a goruchwylwyr, yn eu lleoliadau gweithle

Fe wnaethom ymweld a chyfweld â'r cyrff canlynol

Darparwyr cyrsiau hyfforddiant gwaith ieuenctid:

- Addysg Oedolion Cymru-Adult Learning Wales
- Prifysgol Metropolitan Caerdydd
- Y Brifysgol Agored
- Prifysgol De Cymru
- Prifysgol Cymru Y Drindod Dewi Sant
- Urdd Gobaith Cymru
- Prifysgol Glyndŵr Wrecsam

Lleoliadau a sefydliadau y cynhaliwyd ymweliad a/neu gyfweliad â nhw sy'n darparu lleoliadau gwaith ar gyfer myfyrwyr gwaith ieuenctid:

- Prosiect Celfyddydau Ieuenctid Urban Circle (Casnewydd)
- Ysgol Gynradd Gymunedol Priordy Monkton, Penfro
- Prosiect Ieuenctid Tanyard, Penfro
- Ysgol Rhydygors, Caerfyrddin
- Burns in the Community, Cydweli
- Dr. M'z (Prosiect Ieuenctid Caerfyrddin)
- Clwb Ieuenctid Rhiwabon a darpariaeth ieuenctid ar wahân ym Mrymbo (Cyngor Bwrdeistref Sirol Wrecsam)
- Ysgol Clywedog (darpariaeth ieuenctid a gefnogir mewn amgylchedd ysgol mewn partneriaeth â XL Mentoring)
- Clybiau Bechgyn a Merched Cymru (Canolfan Gymunedol Sain Tathan)

Atodiad 3: Data demograffig ar gyfer pobl ifanc

Cyfanswm y boblogaeth yng Nghymru yn 2018 oedd 3.1 miliwn, a disgwylir i hyn gynyddu ychydig erbyn 2039 (Y Swyddfa Ystadegau Gwladol, 2020)

Tabl 3: Poblogaeth ac amcanestyniadau poblogaeth ar gyfer pobl ifanc yng Nghymru

Ystod Oedran	Poblogaeth 2018 (%)	Poblogaeth 2018	Amcanestyniad poblogaeth 2039	Amcanestyniad o % y newid yn y boblogaeth
11-25 oed	18%	560,277	538,489	-4%
11-18 oed	9%	274,779	268,880	-2%
19-25 oed	9%	285,498	269,609	-6%

Ffynonellau: Y Swyddfa Ystadegau Gwladol, 2020

Mae pobl ifanc rhwng 11 a 25 mlwydd oed yn cyfrif am ryw 18% o'r boblogaeth yng Nghymru, gyda 9% o'r ystod oedran 11-18, a 9% o'r ystod oedran 19-25. Disgwylir y bydd nifer y bobl ifanc yn yr ystod oedran 11-25 yn disgyn, gyda gostyngiad arfaethedig o 4% erbyn 2039.

Tabl 4: Niferoedd y dysgwyr yng Nghymru, 2020

Carfan	Ystod oedran	Nifer y bobl ifanc
Dysgwyr yn yr ysgol	Pob oedran ysgol	469,176
	11-15	165,998
	16 ac yn hŷn	22,478
Dysgwyr mewn sefydliadau addysg bellach	16-24	61,700
Dysgwyr mewn darpariaeth dysgu yn y gwaith	16-24	26,050
Dysgwyr nad ydynt mewn addysg, cyflogaeth na hyfforddiant (APS 2020 amcangyfrif Q1)	16-18	9,200 (9.2%)
	19-24	36,400 (15.4%)

Ffynonellau: StatsCymru 2020b; 2020c; 2020d; Llywodraeth Cymru 2020d

- Yn 2019, roedd 6,845 o blant yn derbyn gofal yng Nghymru (StatsCymru, 2019b).
- Roedd 82,400 o bobl ifanc rhwng 11 a 25 mlwydd oed yn manteisio ar ddarpariaeth ieuencid awdurdodau lleol yng Nghymru; 15% o'r holl bobl ifanc rhwng 11 a 25 mlwydd oed (Llywodraeth Cymru, 2019b).
- Mae gan ryw 97,500 o blant oedran ysgol anghenion dysgu ychwanegol (21%) (Llywodraeth Cymru, 2020c).

- Mae dros 64,000 o blant sy'n 5 oed ac yn hŷn yn rhugl yn y Gymraeg (16%) (StatsCymru, 2020a).
- Ym mis Mawrth 2019, cafodd 19,300 o bobl ifanc o dan 18 oed eu dedfrydu yn y llysoedd troseddol yng Nghymru a Lloegr, dros 3,600 yn llai (16%) o gymharu â'r flwyddyn flaenorol (Y Bwrdd Cyfiawnder Ieuenctid / Y Weinyddiaeth Gyfiawnder, 2019).
- Roedd 28% o blant yng Nghymru yn byw mewn tldi incwm cymharol rhwng 2016-2017 a 2018-2019, o gymharu â ffigur o 23% ar gyfer pobl o bob oed (Llywodraeth Cymru, 2020b).
- Mae'n hysbys fod dros 75,000 o blant (20%) sy'n ddisgyblion o oedran ysgol statudol yn gymwys am brydau ysgol am ddim (Llywodraeth Cymru, 2020c).

Atodiad 4: Llwybr Cydlynol Cymru Gyfan

<https://www.etswales.org.uk/wales-coherent-route>

Geirfa

Addysg	<p>Addysg ffurfiol: Y 'system addysg' sydd â strwythur hierarchaidd, sydd wedi'i graddio'n gronolegol, sy'n rhedeg o'r ysgol gynradd trwodd i'r brifysgol, ac yn cynnwys amrywiaeth o raglenni a sefydliadau arbenigol ar gyfer hyfforddiant technegol a phroffesiynol, yn ogystal ag astudiaethau academaidd cyffredinol</p> <p>Addysg anffurfiol: Proses dysgu gydol oes lle mae pob unigolyn yn caffael agweddau, gwerthoedd, medrau a gwybodaeth o brofiad bob dydd a'r dylanwadau a'r adnoddau addysgol yn ei (h)amgylchedd – o deulu, cymdogion, o waith a chwarae, o'r farchnad, y llyfrgell a'r cyfryngau torfol</p> <p>Addysg heb fod yn ffurfiol: Unrhyw weithgarwch addysgol wedi'i drefnu y tu allan i'r system ffurfiol sefydledig – p'un a yw'n gweithredu ar wahân neu fel nodwedd bwysig o weithgarwch ehangach – sydd wedi'i fwriadu i wasanaethu cleientiaid dysgu adnabyddadwy a bodloni amcanion dysgu</p> <p>Mae'r gwahaniaeth yn bennaf o ran lleoliad a'i effaith ar addysgeg a deilliannau. Mae addysg ffurfiol yn gysylltiedig ag ysgolion a sefydliadau hyfforddi; heb fod yn ffurfiol gyda grwpiau cymunedol a sefydliadau eraill; ac mae anffurfiol yn cwmpasu'r hyn sy'n weddill, e.e. rhyngweithio â ffrindiau, teulu a chydweithwyr.</p>
Agored Cymru	Corff dyfarnu Cymreig ar gyfer darparwyr addysg a hyfforddiant yng Nghymru
AOC/ALW	Addysg Oedolion Cymru/Adult Learning Wales
AU	Addysg uwch
Bwrdd gwaith ieuenctid dros dro	Sefydlwyd y bwrdd hwn ym mis Hydref 2018 yn dilyn ymrwymiad gan Weinidog y Gymraeg a Dysgu Gydol Oes. Mae'r bwrdd yn cynrychioli pobl ifanc, y sector gwaith ieuenctid ac yn rhoi cyngor i weinidogion Llywodraeth Cymru
CGA	Cyngor y Gweithlu Addysg
CWVYS	Cyngor Cymreig y Gwasanaethau Ieuenctid Gwirfoddol a ariennir gan Lywodraeth Cymru i gynrychioli a chefnogi sefydliadau ieuenctid gwirfoddol ar lefel genedlaethol

DPP	Datblygiad proffesiynol parhaus
ETS	Safonau Addysg Hyfforddiant Cymru
Ffurfiol, anffurfiol a heb fod yn ffurfiol	Mae'r termau hyn, a ddefnyddir yn eang mewn polisi ac arfer gwaith ieuencid, yn deillio o symudiadau yn UNESCO tuag at ddysgu gydol oes ar ddiwedd y 1960au a'r 1970au.
Gwaith ieuencid	<p>Mae gwaith ieuencid yn ffordd o weithio gyda phobl ifanc sy'n addysgol, yn fynegiannol, yn gyfranogol, ac yn rymusol.</p> <p>Mae'n fethodoleg gydnabyddedig, a ategir gan y Safonau Galwedigaethol Cenedlaethol, cymwysterau proffesiynol rheoleiddiedig, a sylfaen foesegol ddiffiniedig. Mae Safonau Galwedigaethol Cenedlaethol 2016 ar gyfer Gwaith Ieuencid yn datgan:</p> <p><i>“Ffocws allweddol gwaith ieuencid yw galluogi pobl ifanc i ddatblygu'n gyfannol, gan weithio gyda nhw i hwyluso eu datblygiad personol, cymdeithasol ac addysgol, i'w galluogi i ddatblygu eu llais, eu dylanwad a'u lle mewn cymdeithas, a chyflawni eu llawn botensial.”</i></p> <p>Caiff gwaith ieuencid ei nodi gan nodweddion allweddol, fel:</p> <ul style="list-style-type: none"> • yr ymgysylltu gwirfoddol â phobl ifanc yn y gwaith / gwasanaeth a ddarperir • gwaith sy'n canolbwyntio naill ai ar y person ifanc unigol neu grwpiau o bobl ifanc, a'u hanghenion, ac sy'n dechrau o ble mae'r bobl ifanc ar hyn o bryd • o 2017, yn destun rheoleiddio gan Gyngor y Gweithlu Addysg (CGA) Cymru
Gwasanaethau cymorth ieuencid	<p>O dan adran 123 Deddf Dysgu a Sgiliau 2000, gallai'r Cynulliad Cenedlaethol roi cyfarwyddyd i awdurdodau lleol ddarparu, sicrhau darpariaeth neu gymryd rhan mewn darparu gwasanaethau cymorth ieuencid. Mae "gwasanaethau cymorth ieuencid" yn golygu "gwasanaethau a fydd, ym marn y Cynulliad, yn annog, yn galluogi neu'n cynorthwyo pobl ifanc (yn uniongyrchol neu'n anuniongyrchol) –</p> <p>(a) i gymryd rhan yn effeithiol mewn addysg a hyfforddiant,</p> <p>(b) manteisio ar gyfleoedd ar gyfer cyflogaeth, neu</p> <p>(c) gymryd rhan yn effeithiol ac yn gyfrifol ym mywyd eu cymunedau” (Prydain Fawr, 2000).</p> <p>Gallai cyfarwyddiadau ei gwneud yn ofynnol i awdurdodau lleol ac eraill sy'n darparu gwasanaethau cymorth ieuencid</p>

ystyried canllawiau a gyhoeddwyd gan y Cynulliad Cenedlaethol.

Rhodddwyd Cyfarwyddyd yn dwyn y teitl Cyfarwyddiadau Gwasanaethau Cymorth Ieuenctid (Cymru) 2002 i bob awdurdod lleol yng Nghymru.

Mae ystod eang o sefydliadau yn darparu gwasanaethau cymorth ieuenctid. Mae'r rhain yn cynnwys darpariaeth awdurdodau lleol, darparwyr lleol yn y sector gwirfoddol, a darparwyr cenedlaethol yn y sector gwirfoddol / trydydd sector.

Gwasanaethau ieuenctid

Yn gyffredinol, diffinnir **Gwasanaethau ieuenctid** fel gwasanaethau sy'n cefnogi datblygiad personol a chymdeithasol pobl ifanc trwy ddarpariaeth addysg anffurfiol a darpariaeth heb fod yn ffurfiol. Awdurdodau lleol yw'r prif ddarparwr, er bod y sector gwirfoddol wedi bod yn darparu'r gwasanaethau hyn am gyfnod llawer hwy. Mae awdurdodau lleol wedi darparu dau fath o wasanaeth ar y cyfan: Gellir diffinio'r cyntaf fel gwasanaethau 'mynediad agored' (neu 'gyffredinol'), sy'n cynnwys ystod o weithgareddau hamdden, diwylliannol, chwaraeon, a chyfoethogi, sy'n aml wedi eu lleoli mewn canolfannau ieuenctid, ac yn cael eu darparu yn gyffredinol mewn partneriaeth â chymunedau lleol. Yr ail yw darpariaeth fwy targedig ar gyfer pobl ifanc sy'n agored i niwed, gan gynnwys timau allymestyn gwaith cymdogaeth a stryd, gwasanaethau cyngor ac arweiniad ieuenctid, timau cyfiawnder ieuenctid, gwasanaethau camddefnyddio cyffuriau ac alcohol, gwasanaethau iechyd rhywiol a chymorth i bobl ddigartref. Caiff darpariaeth gwasanaethau ieuenctid awdurdodau lleol ei goruchwylio gan swyddogion awdurdodau lleol, ond gellir contractio cyflwyno gwasanaethau o grwpiau gwirfoddol neu gymunedol lleol hefyd, ac o bryd i'w gilydd, contractwyr preifat. Yn aml, cyfeirir at y ddarpariaeth hon gan awdurdodau lleol fel "y Gwasanaeth Ieuenctid".

Ieuenctid

Yng Nghymru, diffinnir fel pobl ifanc rhwng 11 a 25 oed

Mentrau iaith

Mentrau Cymraeg

Met Caerdydd

Prifysgol Metropolitan Caerdydd

NACH

Pobl ifanc nad ydynt mewn addysg, cyflogaeth na hyfforddiant

PCDDS

Prifysgol Cymru Y Drindod Dewi Sant

SAU

Sefydliad addysg uwch

**Urdd Gobaith
Cymru**

Sefydlwyd ym 1922 i roi cyfleoedd i blant a phobl ifanc yng Nghymru ddysgu a chymdeithasu yn Gymraeg

Youth Cymru

Sefydliad sydd â nod i ysgogi newid cadarnhaol ar gyfer pobl ifanc trwy werthoedd llawr gwlad a dylanwad strategol

Niferoedd – meintiau a chyfrannau

bron pob un =	gydag ychydig iawn o eithriadau
y rhan fwyaf =	90% neu fwy
llawer =	70% neu fwy
mwyafrif =	dros 60%
hanner =	50%
tua hanner =	yn agos at 50%
lleiafrif =	islaw 40%
ychydig =	islaw 20%
ychydig iawn =	llai na 10%

Cyfeiriadau

Coleg Cymraeg Cenedlaethol (2019) *Tuag at Cymraeg 2050: Miliwn o siaradwyr: Cynllun Gweithredu Addysg Bellach a Phrentisiaethau Cyfrwng Cymraeg* [Ar-lein].

Ar gael o:

<http://www.colegcymraeg.ac.uk/en/media/main/2015colegcymraeg/dogfennau/s-2210/tuagatcymraeg2050.pdf> [Darllenwyd 22 Ebrill 2020]

Cyngor Ieuenctid Cymru (1992) *Datganiad Cwricwlwm i Gymru*. [Ar-lein]. Ar gael o:

http://www.youthworkwales.org.uk/wp-content/uploads/2017/11/curriculum_statement1992eng.pdf [Darllenwyd 21 Ebrill 2020]

Cyngor y Gweithlu Addysg (2020) *Data gweithwyr ieuenctid a gweithwyr cymorth ieuenctid*. Heb ei gyhoeddi.

Cymwysterau Ymarfer Gwaith Ieuenctid ar Lefel 2 a Lefel 3

<https://etswales.org.uk/resource/YWP-2020-Briefing-paper-YWP-quals-levels-23-En.pdf>

Cynulliad Cenedlaethol Cymru (2016) *Gorchymyn Cyngor y Gweithlu Addysg (Cofrestru Gweithwyr Ieuenctid, Gweithwyr Cymorth Ieuenctid ac Ymarferwyr Dysgu Seiliedig ar Waith) 2016*. Caerdydd: Cynulliad Cenedlaethol Cymru.

Cynulliad Cenedlaethol Cymru, y Pwyllgor Plant, Addysg a Phobl Ifanc (2016) *Pa fath o wasanaeth ieuenctid y mae Cymru ei eisiau? Adroddiad yr Ymchwiliad i Waith Ieuenctid*. Caerdydd: Cynulliad Cenedlaethol Cymru. [Ar-lein]. Ar gael o:

<https://senedd.wales/laid%20documents/cr-ld10870/cr-ld10870-w.pdf> [Defnyddiwyd 4 Ebrill 2020]

Diweddariad Cymru ar gymwysterau Ymarfer Gwaith Ieuenctid presennol ar Lefelau 2 a 3 (Gweithiwr Cymorth Ieuenctid y Cyd-bwyllgor Negodi) 2020

Donaldson (2015) *Dyfodol Llwyddiannus: Adolygiad Annibynnol o'r Cwricwlwm a'r Trefniadau Asesu yng Nghymru*. Caerdydd: Llywodraeth Cymru. [Ar-lein]. Ar gael o:

<https://llyw.cymru/sites/default/files/publications/2018-03/dyfodol-llwyddiannus.pdf> [Darllenwyd 23 Ebrill 2020]

Estyn (2010) *Arolwg o hyfforddiant cymwysterau proffesiynol ar gyfer gweithwyr ieuenctid yng Nghymru*. Caerdydd: Estyn. [Ar-lein]. Ar gael o:

<https://www.estyn.gov.wales/system/files/2020-07/Arolwg%20o%20hyfforddiant%20cymwysterau%20proffesiynol%20ar%20gyfer%20gweithwyr%20ieuenctid%20yng%20Nghymru%20-%20Chwefror%202010.pdf> [Darllenwyd 2 Ebrill 2020]

- Estyn (2018) *Gwasanaethau Cymorth Ieuenctid yng Nghymru: Gwerth Gwaith Ieuenctid*. Caerdydd: Estyn. [Ar-lein]. Ar gael o: <https://www.estyn.llyw.cymru/system/files/2020-07/Youth%2520Support%2520Service%2520Report%2520cy.pdf> [Darllenwyd 2 Ebrill 2020]
- ETS (2010) *Gweithiwr Ieuenctid Proffesiynol: Canllawiau am Gymeradwyo*. [Ar-lein].
- ETS (2015) *Llwybr Cydlynol Cymru*. [Ar-lein]. Ar gael o: https://www.etswales.org.uk/resource/coherent-route-bilingual-dec-2015_2.pdf [Darllenwyd 27 Ebrill 2020]
- ETS (2019a) *Annual Monitoring of Endorsed Youth Work Programs Delivered in Wales 2017-18*. [Ar-lein]. Ar gael o: <https://etswales.org.uk/resource/AMF-2017-18-BA-Monitoring-Report.pdf> [Darllenwyd 1 Medi 2020]
- ETS (2019b) *Annual Monitoring of Endorsed Youth Work Programmes Delivered in Wales Post-graduate Diplomas 2017-18*. [Ar-lein]. Ar gael o: [Darllenwyd 1 Medi 2020] <https://etswales.org.uk/resource/AMF-2017-18-PG-Dip-Monitoring-Report.pdf>
- ETS (2020a) *Annual Monitoring of Endorsed Youth Work Programmes Delivered in Wales 2018-19*. [Ar-lein]. Ar gael o: <https://www.etswales.org.uk/resource/AMF-2018-19-BA-ETS-Wales-Monitoring-Report.pdf> [Darllenwyd 1 Medi 2020]
- Llywodraeth Cymru (2013) *Fframwaith ymgysylltu a datblygu ieuenctid*. Caerdydd: Llywodraeth Cymru. [Ar-lein]. Ar gael o: <https://llyw.cymru/sites/default/files/publications/2018-02/cynllun-gweithredu-fframwaith-ymgysylltu-a-datblygu-ieuenctid.pdf> [Darllenwyd 1 Medi 2020]
- Llywodraeth Cymru (2014) *Strategaeth Gwaith Ieuenctid Cymru 2014-2018*. Caerdydd: Llywodraeth Cymru. [Ar-lein]. Ar gael o: <https://llyw.cymru/sites/default/files/publications/2019-06/strategaeth-gwaith-ieuenctid-cymru.pdf> [Darllenwyd 20 Ebrill 2020]
- Llywodraeth Cymru (2018) *Gwaith Ieuenctid yng Nghymru: Symud ymlaen gyda'n gilydd*. Caerdydd: Llywodraeth Cymru. [Ar-lein]. Ar gael o: <https://llyw.cymru/datganiad-ysgrifenedig-gwaith-ieuenctid-yng-nghymru-symud-ymlaen-gydan-gilydd> [Darllenwyd 21 Ebrill 2020]
- Llywodraeth Cymru (2019a) *Gweithredu Strategaeth Gwaith Ieuenctid Cymru*. Caerdydd: Llywodraeth Cymru. [Ar-lein]. Ar gael o: <https://llyw.cymru/sites/default/files/publications/2019-10/gweithredu-strategaeth-gwaith-ieuenctid.pdf> [Darllenwyd 24 Ebrill 2020]
- Llywodraeth Cymru (2019b) *Datganiad Ystadegol Cyntaf: Gwaith Ieuenctid yng Nghymru, 2018-19*. [Ar-lein]. Ar gael o: <https://llyw.cymru/gwaith-ieuenctid-ebryll-2018-i-fawrth-2019> [Darllenwyd 1 Mai 2020]

Llywodraeth Cymru (2019c) *Strategaeth Gwaith Ieuencid Cymru*. Caerdydd: Llywodraeth Cymru. [Ar-lein]. Ar gael o: <https://llyw.cymru/sites/default/files/publications/2019-06/strategaeth-gwaith-ieuencid-cymru.pdf> [Darllenwyd 1 Mai 2020]

Llywodraeth Cymru (2020a) *Cwricwlwm i Gymru*. [Ar-lein]. Ar gael o: <https://hwb.gov.wales/cwricwlwm-i-gymru> [Darllenwyd 1 Medi 2020]

Llywodraeth Cymru (2020b) *Tlodi incwm cymharol: Ebrill 2018 i Fawrth 2019*. [Ar-lein]. Ar gael o: https://llyw.cymru/tlodi-incwm-cymharol-ebryll-2018-i-fawrth-2019?_ga=2.104132160.1566808653.1601285130-233290206.1543926556 [Darllenwyd 7 Medi 2020]

Llywodraeth Cymru (2020c) *Datganiad Ystadegol Cyntaf: Canlyniadau'r Cyfrifiad Ysgolion: ym mis Ionawr 2020*. [Ar-lein]. Ar gael o: https://llyw.cymru/canlyniadaur-cyfrifiad-ysgolion-ym-mis-ionawr-2020?_ga=2.162366972.1566808653.1601285130-233290206.1543926556 [Darllenwyd 7 Medi 2020]

Llywodraeth Cymru (2020d) *Pobl ifanc heb fod mewn addysg, cyflogaeth neu hyfforddiant (NEET): Ebrill 2019 i Fawrth 2020*. [Ar-lein]. Ar gael o: https://llyw.cymru/pobl-ifanc-heb-fod-mewn-addysg-cyflogaeth-neu-hyfforddiant-neet-ebryll-2019-i-mawrth-2020?_ga=2.57536106.1566808653.1601285130-233290206.1543926556 [Darllenwyd 7 Medi 2020]

Llywodraeth Cymru (2020e) *Strategaeth Gwaith Ieuencid: trwy leisiau pobl ifanc*. [Ar-lein]. Ar gael o: https://llyw.cymru/strategaeth-gwaith-ieuencid-trwy-leisiau-pobl-ifanc?_ga=2.99598942.1566808653.1601285130-233290206.1543926556 [Darllenwyd 22 Ebrill 2020]

Llywodraeth Cynulliad Cymru (2002) *Ymestyn Hawliau: cynorthwyo pobl ifanc o 11 i 25 oed yng Nghymru: Cyfarwyddyd a Chanllawiau*. Caerdydd: Llywodraeth Cymru. [Ar-lein]. Ar gael o: <https://llyw.cymru/sites/default/files/publications/2018-02/cyfarwyddyd-a-chanllawiau-ymestyn-hawliau-cynorthwyo-pobl-ifanc-o-11-i-25-oed-yng-nghymru.pdf> [Darllenwyd 23 Ebrill 2020]

Prydain Fawr (2000) *Deddf Dysgu a Sgiliau 2000*. Llundain: Y Llyfrfa.

Safonau Addysg Hyfforddiant (2020b) *Annual Monitoring of Endorsed Youth Work Programmes Delivered in Wales Post-graduate Diplomas 2018-19*. [Ar-lein]. Ar gael o: <https://etswales.org.uk/resource/AMF-2018-19-PG-Dip-Monitoring-Report.pdf> [Darllenwyd 1 Medi 2020]

Safonau Galwedigaethol Cenedlaethol (2016) *Safonau Galwedigaethol Cenedlaethol Gwaith Ieuencid*. [Ar-lein]. Ar gael o: <http://www.nya.org.uk/wp-content/uploads/2014/06/National-Occupation-Standards-for-Youth-Work.pdf> [Darllenwyd 1 Medi 2020]

StatsCymru (2019a) *Y gallu i siarad Cymraeg, yn ôl asesiad rhieni, o ddisgyblion sy'n 5 oed neu'n hŷn mewn ysgolion cynradd, canol ac uwchradd yn ôl blwyddyn, sector a chategori.* [Ar-lein]. Ar gael o: <https://statscymru.llyw.cymru/Catalogue/Education-and-Skills/Schools-and-Teachers/Schools-Census/Pupil-Level-Annual-School-Census/Welsh-Language/abilityspeakwelshpupils5andover-by-year-sector-category> [Darllenwyd 5 Mai 2020]

StatsCymru (2019b) *Plant sy'n derbyn gofal ar 31 Mawrth yn ôl awdurdod lleol, rhyw ac oedran.* [Ar-lein]. Ar gael o: <https://statscymru.llyw.cymru/Catalogue/Health-and-Social-Care/Social-Services/Childrens-Services/Children-Looked-After/childrenlookedafterat31march-by-localauthority-gender-age> [Darllenwyd 5 Mai 2020]

StatsCymru (2020a) *Y gallu i siarad Cymraeg, yn ôl asesiad rhieni, o ddisgyblion sy'n 5 oed neu'n hŷn mewn ysgolion cynradd, canol ac uwchradd yn ôl blwyddyn, sector a chategori.* [Ar-lein]. Ar gael o: <https://statscymru.llyw.cymru/Catalogue/Education-and-Skills/Schools-and-Teachers/Schools-Census/Pupil-Level-Annual-School-Census/Welsh-Language/abilityspeakwelshpupils5andover-by-year-sector-category> [Darllenwyd 7 Medi 2020]

StatsCymru (2020b) *Disgyblion yn ôl grŵp oed a rhyw.* [Ar-lein]. Ar gael o: <https://statscymru.llyw.cymru/Catalogue/Education-and-Skills/Schools-and-Teachers/Schools-Census/Pupil-Level-Annual-School-Census/Pupils/pupils-by-agegroup-sex> [Darllenwyd 7 Medi 2020]

StatsCymru (2020c) *Dysgwyr unigryw sydd wedi'u cofrestru mewn sefydliadau addysg bellach yn ôl grŵp oedran, dull dysgu a rhyw.* [Ar-lein]. Ar gael o: <https://statscymru.llyw.cymru/Catalogue/Education-and-Skills/Post-16-Education-and-Training/Further-Education-and-Work-Based-Learning/Learners/Further-Education/uniquelearnersenrolledfurthereducationinstitutions-by-age-modeoflearning-gender> [Darllenwyd 4 Mai 2020]

StatsCymru (2020d) *Dysgwyr unigryw mewn darpariaeth seiliedig ar waith yn ôl grŵp oedran, rhyw a'r math o raglen.* [Ar-lein]. Ar gael o: <https://statscymru.llyw.cymru/Catalogue/Education-and-Skills/Post-16-Education-and-Training/Further-Education-and-Work-Based-Learning/Learners/Work-Based-Learning/uniquelearnersworkbasedlearning-by-age-gender-programmetype> [Darllenwyd 4 Mai 2020]

Y Bwrdd Cyfiawnder Ieuenctid / Y Weinyddiaeth Gyfiawnder (2020) *Youth Justice Statistics 2018/19 England and Wales.* [Ar-lein]. Ar gael o: https://assets.publishing.service.gov.uk/government/uploads/system/uploads/attachment_data/file/862078/youth-justice-statistics-bulletin-march-2019.pdf [Darllenwyd 5 Mai 2020]

Y Grŵp Adolygu Gwaith Ieuenctid yng Nghymru (2018) *Egwyddorion a Dibenion.* [Ar-lein]. Ar gael o: <https://www.cwvys.org.uk/wp-content/uploads/2018/11/GWAITH-IEUENCTID-YNG-NGHYMRU-EGWYDDORION-A-DIBENION.pdf> [Darllenwyd 1 Medi 2020]

Y Swyddfa Ystadegau Gwladol (2020) Amcanestyniadau poblogaeth cenedlaethol: sail-2018. [Ar-lein]. Ar gael o:

<https://cy.ons.gov.uk/peoplepopulationandcommunity/populationandmigration/populationprojections/bulletins/nationalpopulationprojections/2018based?uri=peoplepopulationandcommunity/populationandmigration/populationprojections/bulletins/nationalpopulationprojections/2018based> [Darllenwyd 4 Mai 2020]

Mae'r papur hwn yn cwmpasu holl gymwysterau gwaith ieuenctid y Cyd-bwyllgor Negodi gyda ffocws penodol ar y cymwysterau ar gyfer Gweithwyr Cymorth Ieuenctid.

Mae'r gyfres newydd o gymwysterau gwaith ieuenctid ar Lefel 2 a Lefel 3, a ddatblygwyd yn gyntaf yn 2015, wedi cael eu diweddarau ac maent ar gael o 1 Ebrill 2020. Fel o'r blaen, mae'r rhai ar lefel Tystysgrif yn darparu cydnabyddiaeth Gweithiwr Cymorth Ieuenctid y Cyd-bwyllgor Negodi a Gweithiwr Cymorth Ieuenctid Cynorthwyol y Cyd-bwyllgor Negodi i'r rhai sy'n eu cwblhau.